



**Český svaz
zpracovatelů masa**

**Výroční zpráva 2015
pro 32. valnou hromadu
ČSZM**

Obsah výroční zprávy:

Kapitola:	Strana:
1. ČSZM v roce 2015	
- Základní informace o ČSZM	3 - 4
- Pracovní náplň ČSZM v roce 2015	5 - 14
2. Hospodaření ČSZM v roce 2015	
- Zpráva dozorčí rady za rok 2015	15 - 16
- Podrobný přehled hospodaření ČSZM v roce 2015	17 - 18
3. Rok 2015 v číslech (statistiky – zdroj SZIF, ČSÚ, MZe)	
- Pořadí podniků podle objemu porážek prasat (2013 – 2015)	19
- Porážky prasat v letech 2014 a 2015	20
- Průměrná porážková hmotnost prasat v letech 2014 a 2015	20
- Výroba vepřového masa v letech 2014 a 2015	21
- Výsledky klasifikace prasat v letech 2013, 2014 a 2015	21 - 22
- Pořadí podniků podle objemu porážek skotu (2013 – 2015)	23
- Porážky skotu v letech 2014 a 2015	24
- Výroba hovězího a telecího masa v letech 2014 a 2015	24
- Porážky skotu podle kategorií v roce 2015	25
- Dovoz a vývoz skotu a prasat v letech 2013, 2014 a 2015	25
- Dovoz a vývoz H a V masa v letech 2013, 2014 a 2015	25
- Zatřídění skotu do jednotlivých kategorií dle SEUROP	26
- Zatřídění skotu do jednotlivých tříd dle SEUROP	26
- Výsledky klasifikace mladých býků v letech 2013, 2014 a 2015	27
- Výsledky klasifikace býků v letech 2013, 2014 a 2015	27
- Výsledky klasifikace krav v letech 2013, 2014 a 2015	28
- Výsledky klasifikace jalovic v letech 2013, 2014 a 2015	28
- Pořadí podniků podle objemu prodeje výsekového masa	29
- Pořadí podniků podle objemu prodeje masných výrobků	30
- Bilance vybraných položek u respondentů SZIF (2014 a 2015)	31
- Cenový vývoj V JUT v ČR a EU v roce 2015	32
- Cenový vývoj V JUT v ČR a Německu v roce 2015	32
- Cenový vývoj V JUT v ČR a ve Španělsku v roce 2015	33
- Cenový vývoj V JUT v ČR a Nizozemsku v roce 2015	33
- Cenový vývoj V JUT v ČR a na Slovensku v roce 2015	34
- Cenový vývoj V JUT v ČR a Polsku v roce 2015	34
- Cenový vývoj H JUT v ČR a EU v roce 2015	35
- Cenový vývoj H JUT v ČR a Německu v roce 2015	35
- Cenový vývoj H JUT v ČR a Nizozemsku v roce 2015	36
- Cenový vývoj H JUT v ČR a Irsku v roce 2015	36
- Cenový vývoj H JUT v ČR a na Slovensku v roce 2015	37
- Cenový vývoj H JUT v ČR a Polsku v roce 2015	37
- Spotřeba masa v ČR na osobu a rok v roce 2014	38
4. Kontaktní a fakturační údaje ČSZM	38

Základní informace o ČSZM

Český svaz zpracovatelů masa je dobrovolným spolkem fyzických a právnických osob podnikajících v České republice zejména v oborech:

- nákup a porážka jatečných zvířat,
- zpracování a distribuce masa a masných výrobků.

Hlavním posláním ČSZM je ochrana zájmů svých členských subjektů ve vnitřním i vnějším ekonomickém prostředí, poskytování odborných služeb v oblasti výrobního, technologického a obchodního poradenství a zajišťování koordinace společných činností vůči orgánům státní správy, orgánům a organizacím EU a jiným orgánům a organizacím, jejichž činnost jakýmkoliv způsobem souvisí s okruhy zájmu tuzemského masozpracovatelského průmyslu.

Tyto činnosti ČSZM realizuje v rámci přímých kontaktů s Ministerstvem zemědělství ČR, Ministerstvem zdravotnictví ČR, Státní veterinární správou, Státní zemědělskou a potravinářskou inspekcí, Státním zemědělským intervenčním fondem, Agrární komorou ČR a svazy chovatelů jatečných zvířat, ale zároveň též aktivním zapojením do činností Potravinářské komory ČR, Evropského svazu zpracovatelů masa, Evropského svazu obchodníků s masem a dobyt看, České technologické platformy pro potraviny, Sektorové rady potravinářství a krmivářství, atd.

Pro své členské subjekty ČSZM zajišťuje nepřetržitý informační servis, přístup k novelizovaným právním předpisům ve vztahu k oboru zpracování masa, organizuje odborná školení a semináře, soutěže, společenské akce, zahraniční studijní cesty a další aktivity. ČSZM se angažuje v pozitivní osvětě spotřeby masa a masných výrobků v rámci vyvážené stravy a věnuje se celé řadě dalších aktuálních problematik. Technické zajištění jednotlivých činností je zpravidla svěřováno sekretariátu ČSZM a v otázkách odborného poradenství jsou základem permanentní sekce tvořené specialisty z jednotlivých členských firem.

Sekce pro nákup jatečných zvířat:

- se zaměřuje především na oblast legislativy v problematice nákupu a welfare jatečných zvířat,
- zajišťuje odbornou podporu pro poradenskou činnost ČSZM v oblasti nákupu a welfare jatečných zvířat,
- připravuje podklady pro stanoviska ČSZM prezentovaná v rámci Rady SEUROP při MZe ČR,
- spolupracuje s ostatními sekcemi a pracovními skupinami ČSZM,
- nezasahuje do podnikatelských rozhodnutí jednotlivých členských firem ČSZM či jiných osob při nákupu jatečných zvířat.

Výrobní sekce:

- se zaměřuje především na oblast legislativy v problematice zpracování a prodeje masa a masných výrobků,
- zajišťuje odbornou podporu pro poradenskou činnost ČSZM v oblasti zpracování a prodeje masa a masných výrobků,
- připravuje podklady pro stanoviska ČSZM prezentovaná v rámci Sektorové pracovní skupiny MZe pro maso a masné výrobky,
- spolupracuje s ostatními sekcemi a pracovními skupinami ČSZM,
- nezasahuje do podnikatelských rozhodnutí jednotlivých členských firem ČSZM či jiných osob při zpracování a prodeji masa a masných výrobků.

Podmínky členství v ČSZM

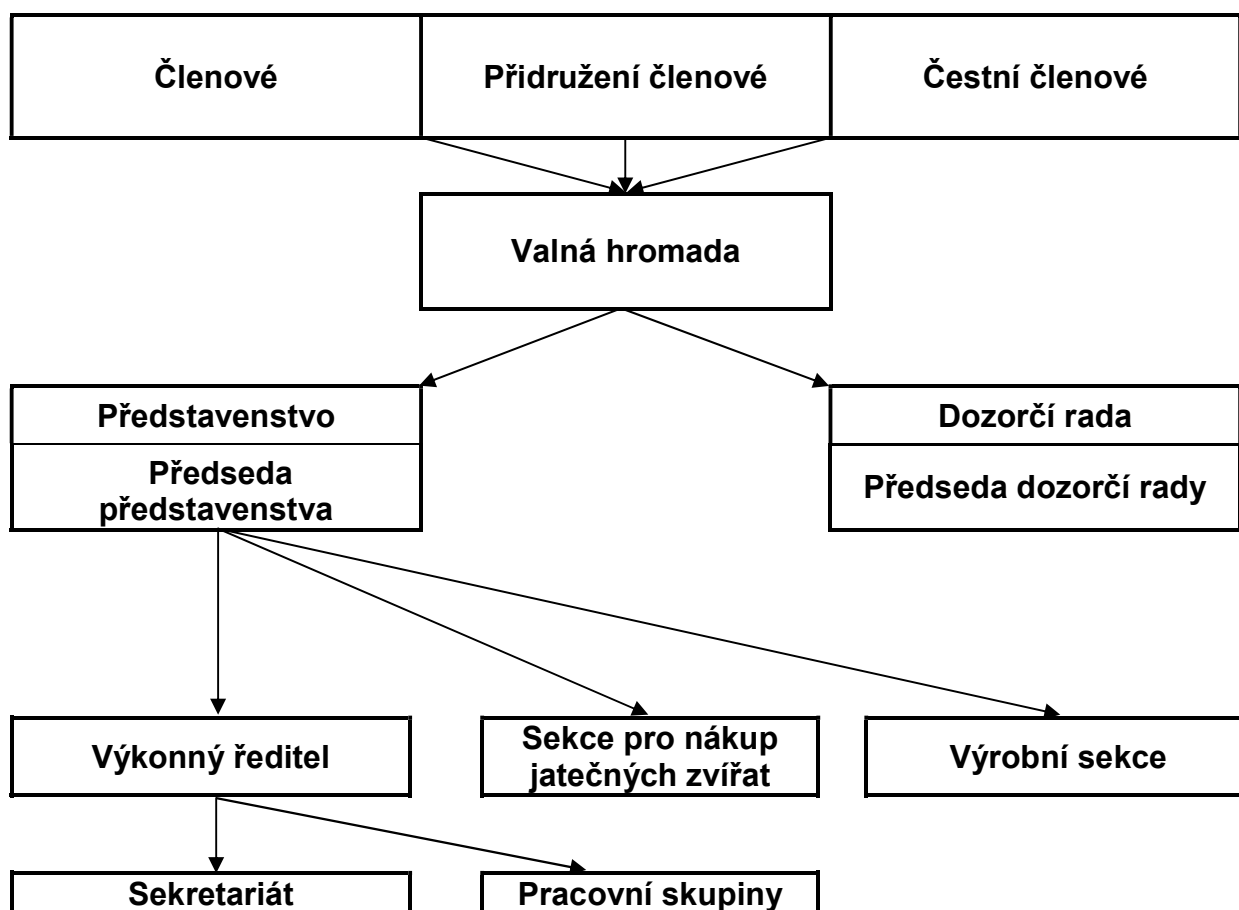
Členy ČSZM se mohou stát fyzické a právnické osoby podnikající v České republice v oboru zpracování masa, zejména ty, které podnikají na základě živnostenského oprávnění v oboru řeznictví a uzenářství a současně své činnosti provádějí v souladu s § 3 zákona č. 110/1997 Sb., o potravinách a o tabákových výrobcích ve znění pozdějších předpisů.

Přidruženými členy ČSZM s právem poradního hlasu se mohou stát fyzické a právnické osoby podnikající v České republice v oborech, které se zpracováním masa souvisejí, jakož i školy a vědecké instituce.

Čestnými členy ČSZM s právem poradního hlasu se mohou stát vybrané fyzické osoby význačné pro obor zpracování masa, kterým statut čestného člena uděluje představenstvo ČSZM na základě svých pravomocí.

Mezi základní povinnosti členů a přidružených členů patří dbát stanov a zájmů ČSZM, přičemž nedílnou součástí těchto povinností je i úhrada ročních členských příspěvků, které jsou pro každý rok schvalovány valnou hromadou ČSZM. Čestní členové jsou od povinné úhrady ročních členských příspěvků oprostěni.

Organizační struktura ČSZM:



Pracovní náplň ČSZM v roce 2015:

Konkrétní činnosti ČSZM realizované v průběhu kalendářního roku 2015 jsou podrobně popsány v zápisech z jednání představenstva, které jsou všem členským subjektům rozesílány elektronickou poštou a jsou též k dispozici na internetových stránkách ČSZM. Z toho důvodu se tato zpráva omezuje pouze na stručně komentovaný výčet nejdůležitějších okruhů, které byly v centru zájmu Svazu:

1. V roce 2015 se uskutečnila 31. valná hromada ČSZM, na které byly schváleny podmínky hospodaření Svazu v roce 2015.
31. valná hromada v rámci svého usnesení rovněž blíže formulovala povinnosti členských subjektů ve vztahu k úhradám členských příspěvků v roce 2015. Důležitým bodem jednání této valné hromady byla doplňovací volba členů představenstva ČSZM na období do volební valné hromady v roce 2016. Následně se tato valná hromada zabývala náměty na rozvoj činnosti ČSZM ze strany přítomných zástupců členských subjektů.
2. V roce 2015 bylo představenstvo ČSZM tvořeno těmito zástupci níže uvedených členských subjektů (podle abecedního pořadí):
 - Ladislav Francouz, Řeznictví - uzenářství Francouz, s.r.o.
 - Pavel Holeček, Globus ČR, k.s.
 - Richard Hrdina, Jatky Český Brod a.s.
 - Vladimír Janda, Kaufland Česká republika v.o.s., Masozávod Modletice
 - Ing. Michal Jedlička, Kostelecké uzeniny a.s.
 - Ing. Jaromír Kloud, Jaromír Kloud, řezník a uzenář (předseda ČSZM)
 - Ing. Jan Kopečný, Krahulík – Masozávod Krahulčí, a.s.
 - Eduard Koranda, ZEMAN maso-uzeniny, a.s.
 - Ing. Iveta Matisová, KMOTR - Masna Kroměříž a.s.
 - Ing. Jiří Mlích, Masokombinát Plzeň s.r.o.
 - Karel Pilčík, MP Krásno, a.s.
 - Doc. MVDr. Ladislav Steinhauser, CSc., Steinhauser, s.r.o.
 - Robert Váhala, Váhala a spol. s.r.o.Dozorčí rada ČSZM v roce 2015 pracovala v tomto složení (podle abecedního pořadí):
 - MVDr. Josef Borek, Krahulík – Masozávod Krahulčí, a.s. (předseda dozorčí rady od 1.9.2015)
 - Ing. Zdeněk Maška, Prantl Masný průmysl s.r.o.
 - Ing. Karel Uttendorfský, Masokombinát Polička a.s. (předseda dozorčí rady do 1.9.2015)
3. V průběhu roku 2015 byly do ČSZM přijaty nové členské subjekty:
 - Pavel Smola, řeznictví a uzenářství
 - Sabris CZ s.r.o.
 - BIVOJ a.s.
 - ACO Stavební prvky spol. s r.o.
 - Fimex, spol. s r.o.
 - Klášterecké masné pochoutky, a.s.
 - Prominent CZ s.r.o.
 - Chr.Hansen Czech Republic, s.r.o.
 - FESCHU lighting & design s.r.o.

Čestné členství ČSZM v roce 2015 přijaly tyto osobnosti:

- MVDr. František Blažek
- Ing. Jiří Stejskal

Adresář členských subjektů je v aktuální verzi dostupný na internetových stránkách ČSZM (www.cszm.cz).

4. Z ČSZM v roce 2015 vystoupily tyto subjekty:
 - Karel Kusák
 - Raps-CZ, s.r.o.
 - TRADECO, spol. s r. o.
 - Jan Janota

5. V roce 2015 byl ČSZM zastoupen ve volených orgánech Potravinářské komory ČR těmito představiteli:
 - Karel Pilčík (člen představenstva)
 - Ing. Jaromír Kloud (člen dozorčí rady)ČSZM zároveň aktivně působil v níže uvedených pracovních skupinách a výborech PK ČR. Účast ČSZM zde zajišťovali tito zástupci:
 - Ing. Jaromír Kloud (člen pracovní skupiny pro obchodní politiku a marketing)
 - Doc. MVDr. Ladislav Steinhauser, CSc. (předseda pracovní skupiny Maso a masné výrobky v rámci České technologické platformy pro potraviny)
 - Ing. Jan Katina (člen výboru pro legislativu)
 - Ing. Jan Katina (člen výboru pro životní prostředí)
 - Ing. Jan Katina (člen řídicího výboru České technologické platformy pro potraviny)
 - Ing. Jan Katina (člen pracovních skupin Potraviny a spotřebitel a Maso a masné výrobky v rámci České technologické platformy pro potraviny)

6. V roce 2015 byl ČSZM zastoupen ve statutárních orgánech CLITRAVI těmito představiteli:
 - Ing. Jaromír Kloud (člen řídicí rady)
 - Ing. Jan Katina (zastupující člen řídicí rady)ČSZM zároveň aktivně působil ve všech pracovních skupinách CLITRAVI. Zastoupení ČSZM zde zajišťoval Ing. Jan Katina.

7. V roce 2015 byl ČSZM zastoupen ve statutárních orgánech UECEBV těmito představiteli:
 - Ing. Jaromír Kloud (člen představenstva)
 - Ing. Jan Katina (člen představenstva)ČSZM zároveň nominoval do vybraných pracovních skupin UECEBV svého zástupce. Zastoupení ČSZM zde zajišťoval Ing. Jan Katina.

8. Vedle zastoupení ve výše uvedených orgánech a pracovních skupinách PK ČR, CLITRAVI a UECEBV se ČSZM v roce 2015 zapojoval do činnosti těchto uskupení:
 - Poradní výbor Evropské komise pro vepřové maso (Ing. Jan Katina)

- Komoditní odborný výbor SZIF pro vepřové maso, do 10.2.2015 (Ing. Jaromír Kloud)
 - Komoditní odborný výbor SZIF pro hovězí maso, do 10.2.2015 (Ing. Karel Uttendorfský, Ing. Jan Katina)
 - Rada SEUROP MZe (Ing. Karel Uttendorfský, Ing. Jan Katina)
 - Sektorová rada potravinářství a krmivářství (Ing. Jan Katina)
 - Pracovní skupina MZe pro zajišťování činnosti kontaktního místa dle čl. 20 nařízení 1099/2009 o ochraně zvířat při usmrcování (Ing. Jan Katina)
9. ČSZM byl v roce 2015 účastníkem připomínkových řízení k mnoha návrhům národních i evropských legislativních předpisů zejména v gesci MZe, ale i ostatních orgánů státní správy ČR a institucí EU. Zde jsou stručně uvedeny nejvýznamnější legislativní okruhy, kterými se ČSZM v daném období zabýval:
- ČSZM pokračoval v rozesílání návodů Evropské komise a vlastních výkladových materiálů členským subjektům, a sice zejména k požadavkům nařízení EP a Rady (EU) č. 1169/2011 o poskytování informací o potravinách spotřebitelům, nařízení Komise (EU) č. 1337/2013 o uvádění země původu nebo místa provenience u čerstvého, chlazeného a zmrazeného vepřového, skopového, kozího a drůbežního masa a nařízení Evropského parlamentu a Rady (ES) č. 1333/2008 o potravinářských přídatných látkách.
- Mezi hlavní témata z této oblasti patřily nové požadavky na označování vepřového a drůbežního masa údajem o zemi původu v souladu s prováděcím nařízením Komise (EU) č. 1337/2013.
- Dalším tématem, jemuž se ČSZM ve vztahu k výše uvedeným předpisům intenzivně věnoval, bylo označování výživových údajů na balených masných výrobcích. V této oblasti ČSZM pokračoval ve spolupráci s MZe na rozšíření Databáze složení potravin ČR (www.nutridatabaze.cz), která je výrobci masných výrobků využitelná při výpočtu hodnot výživových údajů, čímž odpadá potřeba průběžného laboratorního vyšetřování všech balených výrobků a tím je dosaženo snížení nákladů na straně výrobců. V souvislosti s označováním výživových údajů ČSZM rovněž aktivně podpořil iniciativu směřující ke zrušení evropského konceptu výživových profilů potravin, který de facto rozděluje potraviny na zdraví prospěšné a škodlivé, ačkoliv toto rozlišení nelze z odborného hlediska akceptovat.
- V souvislosti s podmínkami používání potravinářských přídatných látek při výrobě masných výrobků a masných polotovarů ČSZM uplatnil žádost o změnu č. 1333/2008, jejímž cílem je povolení přídavku látek E 338 – 452 do masných polotovarů Bílá klobása, Vinná klobása, Sváteční klobása a Syrová klobása. Tím by mělo být dosaženo sblížení výrobních podmínek těchto masných polotovarů s technologicky shodnými produkty ze skupiny „*breakfast sausages*“ nebo „*Bräte*“. Další součástí uvedené žádosti ČSZM je snaha o legalizaci používání látek E 150a–d k povrchovému ošetření uzených mas, neboť pokud by bez jakýchkoliv navazujících kroků bylo správně aplikováno uvedené nařízení o potravinářských přídatných látkách, nebylo by použití kulérových pokryvů uzených mas považováno za legální.
- Na úrovni EU se ČSZM zapojoval také do diskuze o úpravách nařízení Evropského parlamentu a Rady (ES) č. 999/2001 ve věci změn seznamu SRM skotu a podmínek pro odstraňování SRM. Vzhledem k tomu, že Česká republika v roce 2015 získala status země se zanedbatelným rizikem

výskytu BSE, výsledkem těchto schválených úprav je stav, kdy do SRM je v ČR zařazena jen lebka (kromě čelisti) včetně mozku, očí a míchy zvířat starších 12 měsíců.

- Během roku 2015 se začal projevat nebezpečný tlak ze strany Evropského parlamentu na zavedení povinného označování země původu masa použitého při výrobě masných výrobků. ČSZM před příslušným hlasováním zajistil cílenou informační kampaň proti tomuto návrhu, která byla zaměřena na české europoslance. ČSZM zároveň v této věci zajistil podporu Ministerstva zemědělství, Sdružení českých spotřebitelů a Svazu obchodu a cestovního ruchu. Hlasování českých europoslanců v důsledku této kampaně vyznělo výrazně ve prospěch stanoviska ČSZM, nicméně usnesení parlamentu jako celku tento sporný návrh schválilo.

Evropská komise k uvedenému návrhu Evropského parlamentu ovšem zveřejnila svojí pozici, ve které uvedla, že na základě výstupů z provedené studie ani po opakovaném vyhodnocení všech okolností nehodlá stanovit povinné označování země původu masa u masných výrobků. Evropská komise o této své finální pozici informovala Evropský parlament i Radu EU. ČSZM se přímo podílel na zpracování uvedené studie, na jejímž základě je povinné označování země původu masa u masných výrobků Evropskou komisí odmítáno.

- ČSZM se na národní úrovni zapojil do připomínkového řízení k návrhu změn zákona o potravinách, který je jednou z klíčových norem pro členskou základnu ČSZM. Mezi hlavní oblasti, na které se ČSZM v průběhu tohoto připomínkového řízení zaměřil, patřily požadavky na označování potravin a na vyvážené rozložení kompetencí orgánů úředního dozoru. Cílem ČSZM bylo v nejvyšší možné míře omezit riziko souběhu úředních kontrol u jednotlivých výrobců a prodejců masa a masných výrobků. Ve vztahu k podmínkám pro označování země původu nebalených potravin ČSZM navrhoval, aby došlo ke sjednocení navrhovaných požadavků s dlouhodobými zvyklostmi, které jsou platné pro hovězí maso, a sice aby i vepřové a drůbeží maso bylo možné označovat údajem o původu v písemné a viditelné formě v místě prodeje, nikoliv v těsné blízkosti masa. Tento přístup je nicméně odmítán Ministerstvem zemědělství.

- Mezi prováděcími předpisy k zákonu o potravinách s vysokým významem pro ČSZM, které byly v roce 2015 předmětem úprav, byly vyhlášky č. 113/2005 Sb. (označování potravin) a č. 326/2001 Sb. (maso a masné výrobky). Obě tyto vyhlášky jsou připravovanými návrhy nových vyhlášek rušeny a v plném rozsahu nahrazovány. ČSZM pro Ministerstvo zemědělství připravil rozsáhlý soubor námětů a doporučení k oběma těmto návrhům.

Na základě návrhů ČSZM tak již nebude v nové vyhlášce o označování potravin zakotven požadavek na označování balených potravin údajem o obsahu soli v procentech hmotnostních, pokud tyto potraviny obsahují více než 2,5 % soli. Svazu se naopak nepodařilo prosadit návrh na doplnění podmínek pro dobrovolné označení „česká potravina“ o vymezení definice složky pocházející z České republiky.

Z návrhu vyhlášky, která nahrazuje platné znění vyhlášky č. 326/2001 Sb., byl dle připomínek ČSZM vypuštěn požadavek na povinné označování množství hlavní složky nebalených masných výrobků v jejich těsné blízkosti. Bylo zde ve spolupráci s ČSZM doplněno základní dělení

výsekových mas, které prodejcům poskytuje určitou flexibilitu při označování výsekového masa s využitím upřesňujících, vžitých nebo popisných názvů. V souladu s přímo použitelnými předpisy EU byly masné polotovary vyňaty z výčtu skupin masných výrobků, čímž zaujmou pozici samostatného druhu potravin. ČSZM úspěšně vystoupil proti návrhu na snížení limitu max. a_w u trvanlivých masných výrobků na hodnotu 0,92, který byl prosazován s odkazem na mikrobiologické požadavky na potraviny, a tento limit tak bude zachován na dosavadní max. hodnotě 0,93. ČSZM dále prosadil návrh na zachování podmínky výroby vepřové šunky pouze z kýty nebo z masa kýty. Na návrh ČSZM bude rovněž zachováno, že šunky nejvyšší jakosti a výběrové budou i nadále celosvalovými výrobky, a to bez ohledu na živočišný druh použitého masa, přičemž jen u standardních šunek lze použít zrněnou surovinu. MZe akceptovalo také návrh ČSZM, aby vyhláška explicitně uváděla, že při výrobě šunek nejvyšší jakosti a výběrových se nepřipouští použití barviv. Ohledně použití přírodních zahušťovadel byl dojednáán kompromisní přístup, kdy tyto přídatné látky budou vyloučeny jen z výroby šunek nejvyšší jakosti. ČSZM taktéž prosadil, že bude zachována možnost zamrazení masných výrobků v průběhu výrobního procesu, nikoliv však v průběhu jejich prodeje. Po zapracování návrhu ČSZM do textu nové vyhlášky také dojde ke zjednodušení požadavků na prodej nebalených a zabalených nakrájených masných výrobků. ČSZM naopak neuspěl v prosazení širší úpravy požadavků na vybrané trvanlivé masné výrobky a při snaze o převedení národního požadavku na označování hovězího masa slovy „mladý býk“, „býk“, „volek“, „jalovice“ nebo „kráva“ do dobrovolné polohy.

- Další klíčovou národní normou pro členskou základnu ČSZM, která byla v roce 2015 předmětem novelizace, je zákon o veterinární péči. ČSZM ve vztahu k původnímu návrhu novely vyjádřil zásadní nesouhlas s navrženými změnami, které na jedné straně značně zvyšovaly rizika ohrožení zdraví lidí i zvířat plynoucí z nelegálního uvádění hovězího masa z domácích porážek do oběhu, a na straně druhé zhoršovaly konkurenceschopnost schválených jatek a masozpracovatelských provozů na trhu s hovězím masem v ČR.

Proto se ČSZM při komunikaci s MZe zaměřil na problematiku nastavené podmínky pro zajišťování domácích porážek skotu, kde usiloval o zachování spotřeby produktů z domácí porážky výhradně v rámci domácnosti chovatele, důsledné zajišťování neškodného odstraňování SRM a stanovení limitního počtu kusů skotu k domácí porážce na chovatele a rok. Nad rámec podmínek pro domácí porážky skotu ČSZM rovněž prosazoval zavedení nové povinnosti pro provozovatele jatek, kteří by měli pracovníkům KVS hlásit všechny kusy skotu a prasat porážené ve mzdě. Cílem je usnadnit organizaci úředních kontrol nad zacházením s masem, orgány a vedlejšími živočišnými produkty z takto porážených zvířat.

- ČSZM velmi aktivně reagoval na prodloužení legislativně stanovené ohlašovací lhůty z 24 na 48 hodin v případě dovozu živočišných produktů ze zahraničí a po sérii jednání s MZe v roce 2015 docílil alespoň navrácení této ohlašovací lhůty zpět na 24 hodin. Z podmínek pro toto ohlašování byl rovněž na žádost ČSZM odstraněn požadavek na uvádění předpokládané prodejní jednotkové ceny. ČSZM dále uplatnil požadavek, aby druhem potravin pro účely ohlašování dovozů bylo její zařazení podle příslušné

prováděcí vyhlášky k zákonu o potravinách. Rovněž na žádost ČSZM bylo upřesněno, že jako ohlašované množství potraviny se uvádí množství, které bylo prokazatelně objednáno. ČSZM v souvislosti s touto označovací povinností poskytoval svým členským subjektům podrobné poradenství.

- K návrhu změn zákona o vodách se ČSZM vyslovil proti navrženým změnám v oblasti poplatků, protože oproti současnému stavu předložená novela s účinností od roku 2017 předpokládala několikanásobné zvýšení poplatků za vypouštění množství odpadních vod do vod povrchových a také poplatku za odebrané množství podzemní vody. ČSZM tuto novelu vyhodnotil jako značné riziko pro masozpracovatelský průmysl vzhledem k očekávané ekonomické zátěži pro jednotlivé firmy s negativním dopadem na jejich konkurenceschopnost.
- ČSZM se nad rámec výše uvedeného zabýval návrhy řady dalších právních předpisů, jako např. návrhem změn zákona o významné tržní síle nebo návrhem nového zákona o evidenci tržeb. V těchto případech ČSZM sehrál spíše informační roli, kde členskou základnu průběžně seznamoval s novinkami ve vývoji příprav těchto legislativních norem. K návrhu zákona o EET byla členům ČSZM zajištěna možnost účasti na pracovních jednáních se zástupci Ministerstva financí ČR, která k této problematice organizoval Svaz obchodu a cestovního ruchu.

10. Kromě přímého ovlivňování připomínkových řízení k návrhům legislativních předpisů se ČSZM zapojil do řady konzultačních diskuzí k vybraným problematikám:

- Systém českých cechovních norem, vznikající pod vedením Potravinářské komory ČR a České technologické platformy pro potraviny, je odpovědí výrobců potravin a nápojů a subjektů, v nichž se sdružují, na připomínky odborné i spotřebitelské veřejnosti k nedostatečné rozvinutosti či dokonce neexistenci standardů kvality. Jedná se o dobrovolné schéma, ke kterému se výrobci potravin a nápojů budou moci přihlásit dle vlastního uvážení. ČSZM po dohodě s PK ČR v roce 2015 připravil podklady pro cechovní normy jak vybraných masných výrobků, tak i celých jednotlivých podskupin masných výrobků. Výhodou oboru zpracování masa v ČR je dlouhodobé zakotvení základních jakostních požadavků na vybrané masné výrobky v platných právních předpisech. V tomto případě tak jde o detailnější rozpracování těchto požadavků a o stanovení náročnějších kvalitativních parametrů pro dotčené výrobky. Cechovní normy disponují svojí vlastní značkou. Více informací o cechovních normách lze nalézt na internetových stránkách www.cehovninormy.cz.
- ČSZM v roce 2015 inicioval mezioborovou diskuzi o problematických aspektech kategorizace prací dle vystavení pracovníků rizikovým faktorům. Vzhledem k aktuálnosti této problematiky i pro některé ostatní potravinářské obory s vysokým podílem manuální práce ČSZM vyzval PK ČR, aby tuto problematiku zastřešila. Systém kategorizace prací a měření některých rizikových faktorů v podmínkách České republiky je pro potravináře finančně neúnosný a v konečném důsledku negativně ovlivňuje dostupnost odborně vzdělaných pracovníků, čímž zhoršuje konkurenceschopnost tuzemských výrobců potravin v rámci otevřeného trhu EU. Vyřazování



odborných pracovníků z potravinářských oborů v případě jejich omezené zdravotní způsobilosti také jistě nepřispívá ke stabilizaci sociální situace v ČR. Žádoucím výsledkem uvedené diskuze by proto podle stanoviska ČSZM měla být změna systému kategorizace prací a měření rizikových faktorů.

- Ve spolupráci s MZe, SVS a SZPI se ČSZM zapojil do přípravy úřední metody pro kvalitativní stanovení přítomnosti kostních úlomků v masných surovinách, masných polotovarech a v masných výrobcích. Příprava této metody má přesah do roku 2016.
- Na žádost MZe se ČSZM podílel na přípravě pravidel dotačního programu „Podpora na účast producentů a zpracovatelů zemědělských produktů v režimech jakosti ve vazbě na podporu nadstandardní pohody zvířat – komodita chov prasat a výroba vepřového masa.“.
- ČSZM přímo podpořil revizi profesních kvalifikací v rámci Národní soustavy kvalifikací, které se týkají pracovníků pro řádné zacházení se zvířaty na jatkách. Po provedení úprav by tyto profesní kvalifikace měly nabízet poměrně dostupnou možnost, jak provozovatelé jatek mohou v případě nedostatku odborně vzdělaných pracovníků získat pro určené pracovníky tuto legislativně vyžadovanou kvalifikaci.

11. ČSZM se podílel na zajištění jednání Ing. Mariana Jurečky, ministra zemědělství, se zástupci významných masozpracovatelských společností v ČR. Tato jednání byla věnována diskusi o aktuálních problémech a o směřování oboru do dalších let. Jednání byla rozdělena do dvou samostatných termínů, v Čechách 24.2.2015 a na Moravě 11.3.2015.

12. V oblasti zápisu masných výrobků do evropského rejstříku zaručených tradičních specialit jsou aktivity ČSZM rozděleny do dvou samostatných postupů. První z nich jsou motivovány změnou právních předpisů EU, konkrétně vydáním nového nařízení o režimech jakosti zemědělských produktů a potravin, které zrušilo možnost zápisu ZTS v režimu „bez výhrady názvu“. Jelikož z minulých let jsou v rejstříku ZTS dva výrobky, Špekáčky a Lovecký salám, zapsané v tomto zrušeném režimu, ČSZM v roce 2015 zajistil kroky směřující k pokračující platnosti obou těchto zápisů. V opačném případě by tyto zápisy propadly. Protože bylo prokázáno, že názvy obou dotčených výrobků jsou rovněž užívány v souvislosti se srovnatelnými produkty nebo produkty, které mají stejný nebo podobný název, ČSZM využil legislativně dané možnosti a oba tyto názvy doplnil o přívlastek „tradiční“, tzn. výrazem označujícím jejich tradiční či specifickou povahu. Navržené úpravy budou schvalovány na úrovni EU. Další aktivity ČSZM v této oblasti se týkají dokončované procedury zápisu výrobku Pražská šunka do rejstříku ZTS. Poté, co ČSZM úspěšně vypořádal převážnou část připomínek, které byly k předloženému návrhu vzneseny z Německa, Itálie, Rakouska a Slovenska, zajistil též zapracování technických požadavků Evropské komise.



13. Dne 13.10.2015 se v Brně uskutečnil 6. ročník Školení pracovníků masného průmyslu. ČSZM v rámci této akce předal čestné členství pánům

MVDr. Františku Blažkovi a Ing. Jiřímu Stejskalovi. Dalším mistrem oboru v novodobé historii ČSZM zde byl vyhlášen pan Pavel Holeček. Ocenění bylo na uvedeném školení dále uděleno nejlepšímu studentu oboru technologie masa ve školním roce 2013/2014 – panu Josefu Vávrovi (SPŠ PT) a nejlepšímu učni oboru řezník-uzenář – panu Lukáši Gašparikovi (SŠ gastronomie a farmářství v Jeseníku). ČSZM rovněž v roce 2015 také vyhlásil nejlepší závěrečnou práci VŠ studia v oboru zpracování masa. Toto ocenění získal MVDr. Jiří Drápal, Ph.D. za vynikající disertační práci s názvem „Potraviny živočišného původu jako zdroj expozice člověka vybraným kovům a metaloidům“.

Celá akce byla hodnocena velmi pozitivně a je zřejmé, že napevno zakotvila v podvědomí mnoha zástupců naší odborné veřejnosti, kteří na svazové školení přijíždějí v početném zastoupení. 7. ročník Školení pracovníků masného průmyslu se uskuteční dne 1.11.2016 opět v Brně.

14. ČSZM v roce 2015 zorganizoval osmý ročník soutěže Řeznicko-uzenářská



prodejna roku, do které se zapojilo celkem 48 prodejen ze 14ti krajů ČR. Záštitu této soutěži poskytl ministr zemědělství, Ing. Marian Jurečka.

Soutěž byla v prvním kole vedena na krajské úrovni a po vyhodnocení vítězných prodejen z krajů proběhlo celostátní kolo, jehož vítězem se stala prodejna HM Globus Trmice - řeznictví. Zvláštní cenu poroty získala společnost PMU CZ, a.s. za prodejnu Procházka maso - uzeniny v Odrách. Slavnostní vyhlášení vítězů soutěže se rovněž uskutečnilo v průběhu Školení pracovníků masného průmyslu dne 13.10.2015. Vítězné prodejny ze všech dosavadních ročníků této soutěže jsou uvedeny v této tabulce:


rok	vítězná prodejna
2008	Chovaneček a.s., prodejna Mírové náměstí, Litoměřice
2009	Rostěnice a.s., podniková prodejna Vyškov
2010	Váhala a spol. s r.o., prodejna Praha 8 - Libeň
2011	Steinhauser s.r.o., prodejna Minská 4, Brno
2012	Havlíčkovo řeznictví – uzenářství, Karlovo nám., Třebíč
2013	Řeznictví H+H, s.r.o., prodejna Bohumín
2014	řeznictví Hypermarket Globus, ulice U Skleníků, Havířov
2015	řeznictví Hypermarket Globus, Ústí nad Labem - Trmice

15. ČSZM v průběhu celého roku pečlivě sledoval a vyhodnocoval dopady dalších výskytů afrického moru prasat v některých státech EU, stejně jako vlivu embarga na vývoz zemědělské a potravinářské produkce do Ruské federace, na evropský trh s masem. Vzhledem k přetlaku zejména vepřového masa na evropském trhu se ČSZM zaměřil na podporu proexportních aktivit tuzemských zpracovatelů masa a ve spolupráci s MZe a SVS předkládal členským subjektům informace o nových vývozních možnostech.

ČSZM svým členům rovněž poskytoval detailní přehledy k vyhlášené podpoře soukromého skladování vepřového masa v EU ze dne 9.3.2015.

16. Vzhledem k tomu, že redakce MF Dnes a časopisu Svět potravin, který vydává Potravinářská komora ČR, v průběhu roku zajišťují množství testů různých

druhů potravin, ČSZM se zabýval zpracováním návrhů vedoucích ke zlepšení přípravy těchto testů a ke zvýšení důvěryhodnosti jejich výsledků. ČSZM za tímto účelem nadefinoval parametry, které by měly být hodnoceny ve vztahu k různým skupinám masných výrobků, a navrhnul, jakou váhu by každý parametr měl mít vůči celkovému hodnocení.

17. Na úseku ochrany zvířat proti týrání ČSZM z pozice akreditovaného školicího pracoviště zajišťoval kurzy za účelem získání osvědčení o způsobilosti pro osoby podílející se na úkonech souvisejících s porážením jatečných zvířat. Mezi proškolenými pracovníky byli zájemci z řad členů ČSZM i třetích osob. Pro dotčené zaměstnance členských subjektů ČSZM je účast v kurzu bez zvláštního poplatku (je pokryto členskými příspěvky), kdežto pro ostatní zájemce je účast v kurzu zpoplatněna.
- 
18. ČSZM v roce 2015 pokračoval v zajišťování svého informačního systému a průběžně zprostředkovával členským subjektům široké portfolio informací (např. sledování vývoje cen placených chovatelům za vepřové JUT v Německu, monitoring médií na týdenní bázi, aktualizované údaje o vývoji referenčních cen JUT skotu a prasat, pozvánky na zahraniční obchodní mise, odborné semináře a výstavy, atd.).
 19. Během roku 2015 ČSZM zodpovídal za redakční zpracování obsahu Řeznických novin, které byly v počtu sedmi čísel za rok vydávány ve formě všivané přílohy časopisu MASO. Vydávání tohoto časopisu úspěšně zajišťuje FVHE VFU Brno. ČSZM má svého stálého zástupce v Redakční radě tohoto časopisu. Svaz zároveň pokračuje ve vedení úplného archivu časopisu MASO, který zahrnuje všechna jeho vydání od roku 1993 po současnost. Výsledkem spolupráce mezi FVHE VFU Brno a ČSZM byl rovněž odborný seminář „Legislativní požadavky na označování masa a masných výrobků“ konaný dne 11.6.2015.
 20. Ve spolupráci s MZe, Agrární komorou ČR a jednotlivými chovatelskými svazy se ČSZM zabýval problematikou vývoje na trhu s vepřovým a hovězím masem, a sice především z pohledu klasifikace JUT jatečných zvířat. Platformou pro diskusi byla Rada SEUROP při MZe.
 21. ČSZM v roce 2015 převzal odbornou záštitu nad 9. ročníkem řeznické soutěže s názvem Přehlídka odborných dovedností oboru Řezník – uzenář., kterou organizovala Integrovaná střední škola ve Valašském Meziříčí. Vedle toho ČSZM opět podpořil konání plesu Středního odborného učiliště potravinářského Praha 4.
 22. Vzhledem k tomu, že dne 26.10.2015 byly zveřejněny výstupy z činnosti Mezinárodního úřadu pro výzkum rakoviny (IARC) ohledně vlivu konzumace červeného masa a masných produktů na vznik rakovinného onemocnění. ČSZM v navazující mediální kampani vystupoval na obhajobu spotřeby červeného masa a masných produktů, když poukazoval na nedostatky jak

v samotných výstupech IARC, tak zejména ve způsobu jejich mediální prezentace. ČSZM přitom zdůrazňoval skutečnost, že řada vědeckých studií neprokázala souvislost mezi konzumací těchto potravin a vznikem rakovinného onemocnění. Dále pak uváděl, že dlouhodobě je v rámci všeobecně uznávané názorové linie propagován pestrý a nutričně vyvážený jídelníček odpovídající věku, pohlaví, zdravotnímu stavu a energetickému výdeji konzumentů. Do takového jídelníčku bezpochyby patří i přiměřená konzumace červeného a zpracovaného masa, neboť maso je především zdrojem bílkovin s vysokou biologickou hodnotou a také lidskému organismu dodává některé vitamíny a minerály ve snadno stravitelné formě.

23. V návaznosti na rok 2014, v jehož závěru se ČSZM připojil mezi signatáře Memoranda o správné obchodní praxi, které vzniklo v rámci činnosti tzv. Iniciativy dodavatelského řetězce, se ČSZM v roce 2015 začal zapojovat do jednotlivých souvisejících aktivit. Cílem memoranda je podpora a prosazování zásad správné obchodní praxe ve vertikálních vztazích v zemědělsko-potravinářském řetězci a vytvoření mediační skupiny za účelem hledání řešení pro konkrétní spory v praxi. Předsedkyní této Iniciativy byla zvolena JUDr. Petra Buzková, která zdůrazňuje, že uvedené Memorandum není v protichůdné pozici vůči zákonu o významné tržní síle.
24. Ve vztahu k již ukončenému projektu *Masu rozumíme již 700 let – zvyšování adaptability zaměstnanců a konkurenceschopnosti odvětví masného průmyslu*, který byl financován prostřednictvím operačního programu Lidské zdroje a zaměstnanost a ze státního rozpočtu, ČSZM spolupracoval při zajišťování příslušných auditů a kontrol Ministerstva financí a Finančního úřadu pro hlavní město Prahu. Proti vyměřeným sankcím se odvolal a požádal o jejich prominutí.

Poznámky:

.....

.....

.....

.....

.....

.....

.....

.....

.....

.....

Hospodaření ČSZM v roce 2015:**Zpráva dozorčí rady ČSZM za rok 2015:**Kontrola členské evidence:

Podle záznamů členské evidence bylo v ČSZM k 1.1.2015 zaregistrováno **165 členských subjektů** (z toho: 67 členů, 26 přidružených členů, 8 škol, jedno řeznické muzeum a 63 čestných členů). K tomuto datu bylo v ČSZM dále registrováno 11 mistrů oboru, 1 ocenění za propagaci oboru a 23 ocenění za nejlepšího studenta / studentku / učně a 3 ocenění za nejlepší závěrečnou práci vysokoškolského studia v oboru hygieny a technologie masa.

K 31.12.2015 bylo v ČSZM zaregistrováno **172 členských subjektů** (z toho: 68 členů, 30 přidružených členů, 8 škol, jedno řeznické muzeum a 65 čestných členů). K tomuto datu bylo v ČSZM dále registrováno 12 mistrů oboru, 1 ocenění za propagaci oboru, 25 ocenění za nejlepšího studenta / studentku / učně a 4 ocenění za nejlepší závěrečnou práci vysokoškolského studia v oboru hygieny a technologie masa.

Příjmy ČSZM v období 1.1. - 31.12.2015:

V roce 2015 ČSZM dosáhl příjmů v celkové výši **4.911.573,74 Kč**, což činí 104,61 % celkových příjmů schváleného rozpočtu pro rok 2015.

Struktura příjmů ČSZM v roce 2015:

- příjmy z členských příspěvků.....	3.017.276,00 Kč
- ostatní příjmy (školení Brno, refundace cestovného, atd.).....	1.894.297,74 Kč
celkem.....	4.911.573,74 Kč

Náklady ČSZM v období 1.1. – 31.12.2015:

V roce 2015 ČSZM dosáhl nákladů v celkové výši **5.468.582,81 Kč**, což činí 116,48 % celkových příjmů schváleného rozpočtu pro rok 2015.

Struktura nákladů ČSZM v roce 2015:

- osobní náklady (mzdy, odvody).....	1.695.871,00 Kč
- režie (nájmy, cestovné, telekomunikace, čl. příspěvky).....	1.379.824,63 Kč
- služby (právní zastoupení, monitoring tisku).....	72.484,20 Kč
- reprezentace (školení Brno, soutěž ŘU prodejna).....	1.305.765,98 Kč
- ostatní náklady neplánované v rozpočtu (pokuty, penále).....	1.014.637,00 Kč
celkem.....	5.468.582,81 Kč

Hospodářský výsledek ČSZM v období 1.1. – 31.12.2015:

ČSZM v roce 2015 vygeneroval ztrátu v celkové výši - **557.009,07 Kč**, která byla způsobena neplánovanými náklady v rozpočtu. Jednalo se o platební výměry, které byly vystaveny Finančním úřadem pro hlavní město Prahu za porušení rozpočtové kázně ve vztahu k projektu „*Masu rozumíme již 700 let*“ v celkové výši 1.009.626,00 Kč.

Celkový hospodářský výsledek ČSZM v roce 2015:

- příjmy ČSZM celkem.....	4.911.573,74 Kč
- náklady ČSZM celkem.....	5.468.582,81 Kč
celkem.....	- 557.009,07 Kč

Členské subjekty neplnící své závazky vůči ČSZM:

Jeden členský subjekt, Řeznictví a uzenářství Rostislav Matula, poskytnul informace o výši svých tržeb za rok 2014, ovšem ve stanoveném termínu neuhradil fakturu ČSZM za členské příspěvky (2.500,00 Kč za 2. pololetí roku 2015), čímž nesplnil podmínky stanovené usnesením 31. VH ČSZM.

Tato pohledávka ČSZM z neuhrazených členských příspěvků za rok 2015 v celkové výši 2.500,00 Kč byla uvedeným členem uhrazena v roce 2016. Žádný členský subjekt tak není 32. VH navržen na vyloučení z ČSZM z důvodu neplnění členských povinností.

ČSZM za rok 2015 dále eviduje tyto pohledávky za neuhrazenou účast na Školení pracovníků masného průmyslu v Brně, konaného dne 13.10.2015:

ASIRAL Slovensko.....	20.080,98 Kč
Corn-Grain a.s. Slovensko.....	11.836,00 Kč
Celkem.....	31.916,98 Kč

Tito dlužníci ani po opakovaných urgencích své dlužné částky k datu konání 32. VH neuhradili.

Stav pokladny a účtů ČSZM vedených pro účely běžné činnosti ČSZM:

	k 1.1.2015	k 31.12.2015
hotovost v pokladně.....	3.993,00 Kč.....	4.109,00 Kč
hotovost ve valutové pokladně.....	57,46 euro.....	159,46 euro
zůstatek na běžném účtu.....	1.662.326,44 Kč.....	2.106.503,01 Kč
zůstatek na termínovaném vkladu.....	4.000.000,00 Kč.....	3.000.000,00 Kč

Shrnutí zprávy dozorčí rady ČSZM:

Dozorčí rada na svém zasedání dne 16.3.2016 přezkoumala předloženou účetní uzávěrku ČSZM za období od 1.1.2015 do 31.12.2015 a neshledala žádné závady v účetnictví ČSZM.

Poznámky:

.....

.....

.....

.....

.....

.....

.....

.....

.....

.....

Podrobný přehled hospodaření ČSZM v roce 2015:

Náklady ČSZM v období 01.01.2015 - 31.12.2015	Rozpočet 2015	Náklady 2015
Mzdy		
mzdy sekretariát	1 255 000,00 Kč	1 246 683,00 Kč
mzdy externích pracovníků (DPP)	0,00 Kč	1 200,00 Kč
odvody a zákonné pojištění	440 000,00 Kč	447 988,00 Kč
mzdy celkem	1 695 000,00 Kč	1 695 871,00 Kč
Režie		
členské příspěvky (PK ČR, CLITRAVI, UECEBV)	380 000,00 Kč	382 708,01 Kč
leasing a provoz automobilu	180 000,00 Kč	176 966,61 Kč
nájem kancelářských prostor + energie	180 000,00 Kč	180 000,00 Kč
cestovné	125 000,00 Kč	173 657,79 Kč
účetnictví	85 000,00 Kč	84 000,00 Kč
koeficient krácení DPH	100 000,00 Kč	83 049,15 Kč
telekomunikační služby	40 000,00 Kč	44 387,69 Kč
občerstvení (zasedání, jubilea, apod.)	150 000,00 Kč	146 535,00 Kč
poštovné a předplatné tiskovin	15 000,00 Kč	14 145,34 Kč
stravenky	50 000,00 Kč	48 912,80 Kč
kancelářské potřeby a software	15 000,00 Kč	12 870,05 Kč
ostatní nájmy (jednací místnosti, technika, atd.)	10 000,00 Kč	3 300,00 Kč
pojištění odpovědnosti a majetku	10 000,00 Kč	9 211,00 Kč
bankovní poplatky	10 000,00 Kč	8 306,87 Kč
silniční daň a kurzové ztráty	5 000,00 Kč	11 774,32 Kč
oprava a údržba kancel. zařízení a techniky	5 000,00 Kč	0,00 Kč
režie celkem	1 360 000,00 Kč	1 379 824,63 Kč
Reprezentace		
Školení pracovníků masného průmyslu	1 300 000,00 Kč	1 022 041,32 Kč
Řeznické noviny	140 000,00 Kč	140 000,00 Kč
soutěž Řeznicko-uzenářská prodejna roku 2015	30 000,00 Kč	59 657,68 Kč
čestná členství	20 000,00 Kč	23 716,00 Kč
životní jubilea, certifikáty, členské listy	40 000,00 Kč	51 818,02 Kč
inzerce, propagace	25 000,00 Kč	8 532,96 Kč
podpora akcí SOU a SOŠ	5 000,00 Kč	0,00 Kč
reprezentace celkem	1 560 000,00 Kč	1 305 765,98 Kč
Služby		
monitoring tisku	60 000,00 Kč	54 000,00 Kč
účast na seminářích a školeních	20 000,00 Kč	18 484,20 Kč
služby celkem	80 000,00 Kč	72 484,20 Kč

Náklady ČSZM v období 01.01.2015 - 31.12.2015	Rozpočet 2015	Náklady 2015
Ostatní náklady neplánované v rozpočtu		
pokuty a penále	0,00 Kč	1 009 626,00 Kč
překlad cizojazyčných materiálů	0,00 Kč	5 011,00 Kč
ostatní náklady neplánované v rozpočtu	0,00 Kč	1 014 637,00 Kč
Náklady ČSZM celkem	4 695 000,00 Kč	5 468 582,81 Kč

Výnosy ČSZM v období 01.01.2015 - 31.12.2015	Rozpočet 2015	Výnosy 2015
Členské příspěvky – členové		
členské příspěvky - členové celkem	2 600 000,00 Kč	2 678 526,00 Kč
Členské příspěvky - přidružení členové		
členské příspěvky - přidružení členové celkem	250 000,00 Kč	274 650,00 Kč
Členské příspěvky vzdělávacích institucí		
členské příspěvky vzdělávacích institucí celkem	5 000,00 Kč	4 500,00 Kč
Členské příspěvky - pohledávky z r. 2014		
Členské příspěvky - pohledávky z r. 2014 celkem	60 000,00 Kč	59 600,00 Kč
Roční členské příspěvky		
výnosy z členských příspěvků celkem	2 915 000,00 Kč	3 017 276,00 Kč
Ostatní výnosy		
Školení pracovníků masného průmyslu	1 500 000,00 Kč	1 616 245,90 Kč
bankovní úroky	100 000,00 Kč	82 641,33 Kč
dotace z programu 10 D (PK ČR)	60 000,00 Kč	58 000,00 Kč
příspěvek MZe na soutěž ŘU prodejna 2015	60 000,00 Kč	49 587,00 Kč
školení welfare (nečlenské subjekty ČSZM)	15 000,00 Kč	36 000,00 Kč
EK – proplacení účasti na jednáních DG AGRI	20 000,00 Kč	23 429,51 Kč
stravenky - zaměstnanci	20 000,00 Kč	21 125,00 Kč
prodej publ. 700 let se lvem ve znaku + katalog	5 000,00 Kč	7 269,00 Kč
ostatní výnosy celkem	1 780 000,00 Kč	1 894 297,74 Kč
Výnosy ČSZM celkem	4 695 000,00 Kč	4 911 573,74 Kč

Hospodářský výsledek ČSZM v roce 2015	Rozpočet 2015	Výsledek 2015
Náklady ČSZM celkem	4 695 000,00 Kč	5 468 582,81 Kč
Výnosy ČSZM celkem	4 695 000,00 Kč	4 911 573,74 Kč
Hospodářský výsledek	0,00 Kč	-557 009,07 Kč

Pořadí podniků podle objemu porážek prasat v kusech (2013, 2014, 2015):

	Podniky	Rok 2015
1.	Kostelecké uzeniny a.s.	1 458 907 ks (57 %)
2.	Jatky Bučovice, s.r.o.	
3.	Jatky Český Brod, a.s.	
4.	Makovec a.s.	
5.	Maso Uzeniny Písek, a.s.	
6.	Skaličan a.s.	
7.	Jatka Kurka s.r.o.	
8.	Jatky Blovice, s.r.o.	
9.	Jacom, spol. s r.o.	
10.	ZEMAN maso-uzeniny, a.s.	
	V ČR celkem za rok 2015 (179 podniků)	2 545 523 ks

Zdroj: SVS

	Podniky	Rok 2014
1.	Kostelecké uzeniny a.s.	1 473 454 ks (55 %)
2.	Bajer a spol. s r.o. Jatky Bučovice	
3.	Jatky Český Brod, a.s.	
4.	Jatka Kurka s.r.o.	
5.	Makovec a.s.	
6.	Skaličan a.s.	
7.	Maso Uzeniny Písek, a.s.	
8.	M.U.S.P., a.s.	
9.	Jatky Blovice, s.r.o.	
10.	Jacom, spol. s r.o.	
	V ČR celkem za rok 2014 (178 podniků)	2 665 528 ks

Zdroj: SVS

	Podniky	Rok 2013
1.	Kostelecké uzeniny a.s.	1 471 665 ks (55 %)
2.	Bajer a spol. s r.o. Jatky Bučovice	
3.	Jatky Český Brod, a.s.	
4.	Makovec a.s.	
5.	Jatka Kurka s.r.o.	
6.	Skaličan a.s.	
7.	M.U.S.P., a.s.	
8.	Jacom, spol. s r.o.	
9.	Maso Uzeniny Písek, a.s.	
10.	Těšínské jatky, s.r.o.	
	V ČR celkem za rok 2013 (181 podnik)	2 695 644 ks

Zdroj: SVS

Porážky prasat (bez prasnic a kanců) v letech 2014 a 2015 podle krajů (kusy):

Území, Kraj	Rok 2014	Rok 2015	Rozdíl (+/-)	Index (%)
Praha + Středočeský kraj	306 754	309 043	2 289	100,7
Jihočeský kraj	570 636	567 258	-3 378	99,4
Plzeňský kraj	196 666	201 585	4 919	102,5
Karlovarský kraj	821	802	-19	97,7
Ústecký kraj	18 466	18 264	-202	98,9
Liberecký kraj	16 563	18 031	1 468	108,9
Královéhradecký kraj	196 127	198 927	2 800	101,4
Pardubický kraj	155 645	116 520	-39 125	74,9
Vysočina	220 062	204 047	-16 015	92,7
Jihomoravský kraj	373 022	343 677	-29 345	92,1
Olomoucký kraj	240 179	234 139	-6 040	97,5
Zlínský kraj	71 683	75 506	3 823	105,3
Moravskoslezský kraj	207 395	152 680	-54 715	73,6
Česká republika	2 574 019	2 440 479	-133 540	94,8

Zdroj: ČSÚ

**Průměrná porážková hmotnost prasat (bez prasnic a kanců)
v letech 2014 a 2015 podle krajů (kg živé hm./ks)**

Území, Kraj	Rok 2014	Rok 2015	Rozdíl (+/-)	Index (%)
Praha + Středočeský kraj	111,5	112,1	0,6	100,5
Jihočeský kraj	116,4	117,7	1,3	101,1
Plzeňský kraj	111,4	113,9	2,5	102,2
Karlovarský kraj	120,0	120,9	0,9	100,8
Ústecký kraj	110,3	112,3	2,0	101,8
Liberecký kraj	116,4	116,8	0,4	100,3
Královéhradecký kraj	113,2	115,6	2,4	102,1
Pardubický kraj	116,3	115,6	-0,7	99,4
Vysočina	111,6	111,1	-0,5	99,6
Jihomoravský kraj	113,6	113,9	0,3	100,3
Olomoucký kraj	109,4	116,0	6,6	106,0
Zlínský kraj	108,0	107,9	-0,1	99,9
Moravskoslezský kraj	105,0	106,8	1,8	101,7
Česká republika	112,5	114,1	1,6	101,4

Zdroj: ČSÚ

Výroba vepřového masa celkem v letech 2014 a 2015 podle krajů
(tuny jatečné hm.):

Území, Kraj	Rok 2014	Rok 2015	Rozdíl (+/-)	Index (%)
Praha + Středočeský kraj	26 768	27 115	347	101,3
Jihočeský kraj	52 386	52 871	485	100,9
Plzeňský kraj	17 704	18 660	956	105,4
Karlovarský kraj	77	75	-2	97,4
Ústecký kraj	1 680	1 699	19	101,1
Liberecký kraj	1 535	1 681	146	109,5
Královéhradecký kraj	18 173	18 336	163	100,9
Pardubický kraj	14 275	10 639	-3 636	74,5
Vysočina	24 728	23 845	-883	96,4
Jihomoravský kraj	34 543	31 947	-2 596	92,5
Olomoucký kraj	20 704	21 347	643	103,1
Zlínský kraj	6 203	6 548	345	105,6
Moravskoslezský kraj	17 215	12 975	-4 240	75,4
Česká republika	235 991	227 739	-8 252	96,5

Zdroj: ČSÚ

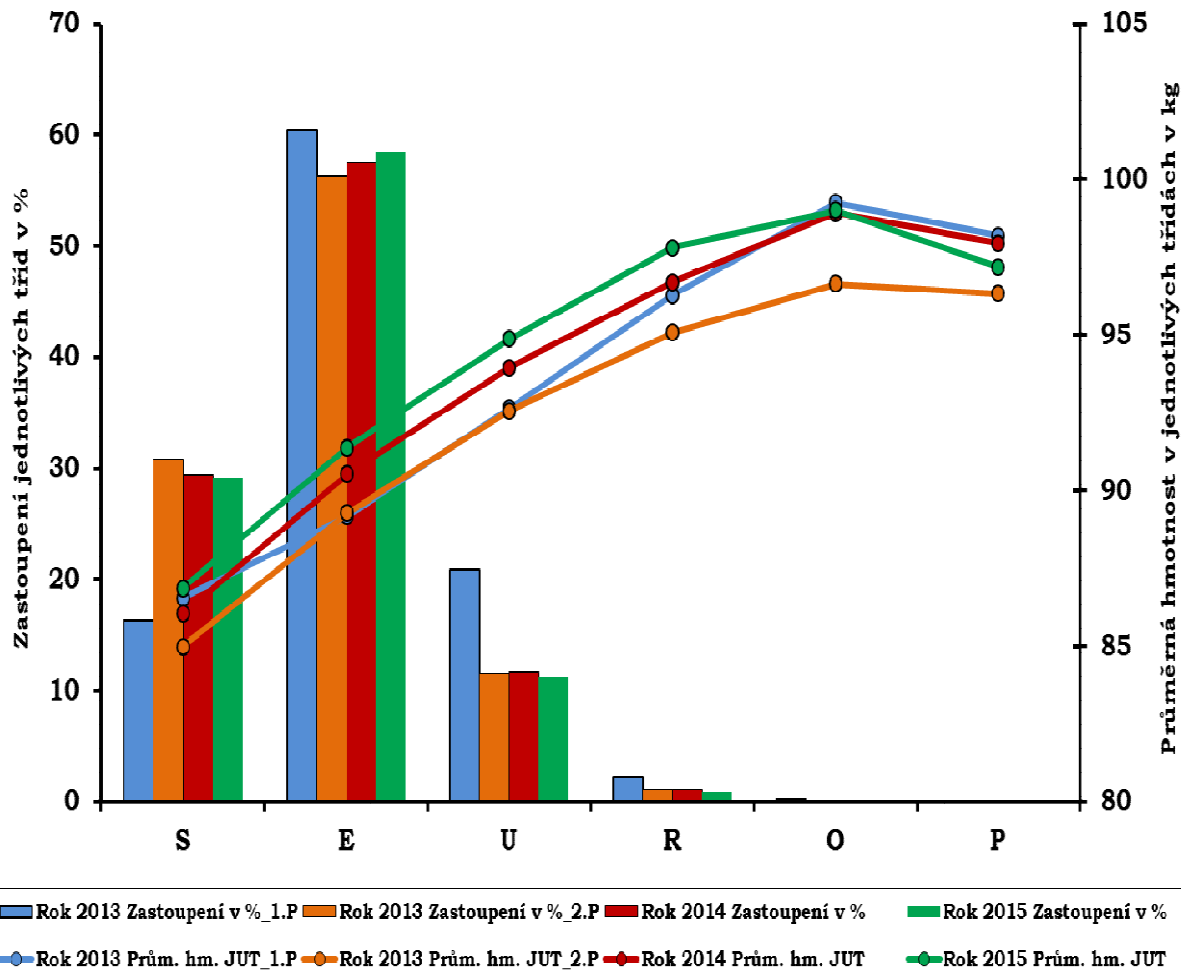
Četnost JUT prasat zařazených v jednotlivých třídách a průměrné hodnoty
u sledovaných ukazatelů v roce 2015

V roce 2015 bylo v České republice poraženo a následně klasifikováno podle systému SEUROP celkem 2 085 476 kusů jatečných prasat. Přes 87 % klasifikovaných JUT prasat bylo zařazeno do jakostních tříd S a E. V roce 2015 pokračuje trend zvyšování průměrného podílu libového masa v JUT v rámci celoroční statistiky. Tento nárůst byl sice nepatrný (o 0,05 %), nicméně zvýšila se také průměrná přejímací hmotnosti JUT o 0,83 kg oproti roku 2014. Vzhledem k negativní korelaci těchto dvou veličin to ukazuje na pozitivní trend ve zlepšování kvality JUT.

Třída	Četnost JUT prasat (ks)	Četnost JUT prasat (%)	Průměrný podíl libového masa (%)	Průměrná hmotnost JUT prasat (kg)
S	609 397	29,22	61,53	86,86
E	1 219 887	58,49	57,91	91,38
U	232 900	11,17	53,26	94,88
R	20 786	1,00	48,22	97,82
O	2 208	0,11	43,15	99,01
P	298	0,01	37,94	97,20
Σ	2 085 476	100,00	58,33	90,52

Zdroj: MZe

**Procentuální zastoupení jednotlivých tříd SEUROP u JUT prasat
a průměrná hmotnost JUT prasat v jednotlivých třídách
v letech 2013, 2014 a 2015:**



Poznámky:

- Výrazné zvýšení podílu libového masa v JUT v pololetí roku 2013 bylo způsobeno legislativně vyvolanou změnou regresních rovnic.

.....

.....

.....

.....

.....

.....

.....

Pořadí podniků podle objemu porážek skotu v kusech (2013, 2014, 2015):

	Podniky	Rok 2015
1.	Masokombinát Polička a.s.	137 160 ks (55 %)
2.	Kostelecké uzeniny, a.s.	
3.	Jatky Blovice, s.r.o.	
4.	Jacom, spol. s r.o.	
5.	Chovservis a.s., Hlavečnick	
6.	Orlické uzeniny, s.r.o.	
7.	Vlama, spol. s r.o.	
8.	Masozávod Petráveč s.r.o.	
9.	Maso Uzeniny Písek, a.s.	
10.	Jatky Melč	
	V ČR celkem za rok 2015 (184 podniků)	250 065 ks

Zdroj: SVS

	Podniky	Rok 2014
1.	Masokombinát Polička a.s.	133 268 ks (55 %)
2.	Kostelecké uzeniny, a.s.	
3.	Jatky Blovice, s.r.o.	
4.	Jacom, spol. s r.o.	
5.	Chovservis a.s., Hlavečnick	
6.	Orlické uzeniny, s.r.o.	
7.	Vlama, spol. s r.o.	
8.	Maso Uzeniny Písek, a.s.	
9.	Masozávod Petráveč s.r.o.	
10.	Jatky Melč	
	V ČR celkem za rok 2014 (183 podniků)	242 838 ks

Zdroj: SVS

	Podniky	Rok 2013
1.	Masokombinát Polička a.s.	126 604 ks (53 %)
2.	Kostelecké uzeniny, a.s.	
3.	Jatky Blovice, s.r.o.	
4.	Jacom, spol. s r.o.	
5.	Chovservis a.s., Hlavečnick	
6.	Orlické uzeniny, s.r.o.	
7.	Vlama, spol. s r.o.	
8.	Masozávod Petráveč s.r.o.	
9.	Maso Uzeniny Písek, a.s.	
10.	Jatky Melč	
	V ČR celkem za rok 2013 (186 podniků)	239 782 ks

Zdroj: SVS

Porážky skotu v letech 2014 a 2015 podle krajů (kusy):

Území, Kraj	Rok 2014	Rok 2015	Rozdíl (+/-)	Index (%)
Praha + Středočeský kraj	15 559	17 848	2 289	114,7
Jihočeský kraj	12 616	11 792	-824	93,5
Plzeňský kraj	25 084	27 515	2 431	109,7
Karlovarský kraj	2 195	2 401	206	109,4
Ústecký kraj	3 632	3 831	199	105,5
Liberecký kraj	4 124	4 433	309	107,5
Královéhradecký kraj	20 037	20 977	940	104,7
Pardubický kraj	54 377	51 384	-2 993	94,5
Vysočina	45 546	49 618	4 072	108,9
Jihomoravský kraj	8 249	8 119	-130	98,4
Olomoucký kraj	6 741	7 124	383	105,7
Zlínský kraj	16 408	17 459	1 051	106,4
Moravskoslezský kraj	8 419	8 695	276	103,3
Česká republika	222 987	231 196	8 209	103,7

Zdroj: ČSÚ

**Výroba hovězího a telecího masa v letech 2014 a 2015 podle krajů
(tuny jatečné hm.):**

Území, Kraj	Rok 2014	Rok 2015	Rozdíl (+/-)	Index (%)
Praha+Středočeský kraj	4 220	4 831	611	114,5
Jihočeský kraj	3 625	3 439	-186	94,9
Plzeňský kraj	7 313	8 181	867	111,9
Karlovarský kraj	633	675	42	106,6
Ústecký kraj	1 009	1 079	70	106,9
Liberecký kraj	1 142	1 264	122	110,7
Královéhradecký kraj	5 285	5 557	272	105,1
Pardubický kraj	17 913	17 084	-829	95,4
Vysočina	13 404	14 547	1 143	108,5
Jihomoravský kraj	2 571	2 667	96	103,7
Olomoucký kraj	2 039	2 200	161	107,9
Zlínský kraj	3 901	4 154	253	106,5
Moravskoslezský kraj	2 474	2 607	133	105,4
Česká republika	65 529	68 286	2 757	104,2

Zdroj: ČSÚ

Porážky skotu podle kategorií v roce 2015:

Kategorie	Počet kusů	Živá hmotnost [tuny]	Jatečná hmotnost [tuny]	Ø živá hmotnost [kg/ks]	Ø jatečná hmotnost [kg/ks]
Mladý skot	2 098	515	281	245,5	133,7
Býci	99 357	64 379	35 373	648,0	356,0
Voli	504	299	164	593,2	325,9
Jalovice	22 177	9 944	5 261	448,4	237,2
Krávy	99 071	51 893	26 749	523,8	270,0
Dospělý skot	221 109	126 515	67 548	572,2	305,5
Telata	7 989	774	458	96,9	57,4
Skot celkem	231 196	127 804	68 286	552,8	295,4

Zdroj: ČSÚ

Dovoz, vývoz, přijetí a odeslání živého skotu a prasat v letech 2013, 2014 a 2015:

Druh jatečných zvířat	Rok	Přijetí, dovoz		Odeslání, vývoz	
		Kusy	Kč/ks	Kusy	Kč/ks
Skot	2013	1 767	20 657,05	183 892	18 916,98
	2014	2 004	27 569,86	198 074	18 891,90
	2015	11 454	25 331,15	234 368	19 829,17
Prasata	2013	450 751	2 296,60	237 833	3 941,36
	2014	434 205	2 272,50	305 505	3 689,55
	2015	368 049	1 760,98	341 647	3 219,09

Zdroj: SZIF

Dovoz, vývoz, přijetí a odeslání hovězího a vepřového masa v letech 2013, 2014 a 2015:

Druh masa	Rok	Přijetí, dovoz		Odeslání, vývoz	
		Tuny	Kč/kg	Tuny	Kč/kg
Hovězí	2013	21 138	112,72	7 715	100,74
	2014	23 840	115,59	7 803	105,63
	2015	24 697	121,04	8 498	114,60
Vepřové	2013	227 005	59,03	42 665	59,84
	2014	243 146	58,26	42 655	60,59
	2015	257 289	52,79	33 338	51,01

Zdroj: SZIF

Četnost kusů skotu poražených a zatříděných do jednotlivých kategorií podle systému SEUROP v roce 2015

V České republice bylo v roce 2015 poraženo a následně klasifikováno podle systému SEUROP celkem 162 431 kusů jatečného skotu. Zdrojem statistických údajů o výsledcích klasifikace jatečných zvířat je MZe.

Kategorie zvířat	Četnost JUT skotu (ks)	Četnost JUT skotu (%)
A	59 128	36,40
B	20 071	12,36
C	298	0,18
D	67 357	41,47
E	15 244	9,38
Z	333	0,21
Celkem	162 431	100,00

Zdroj: MZe

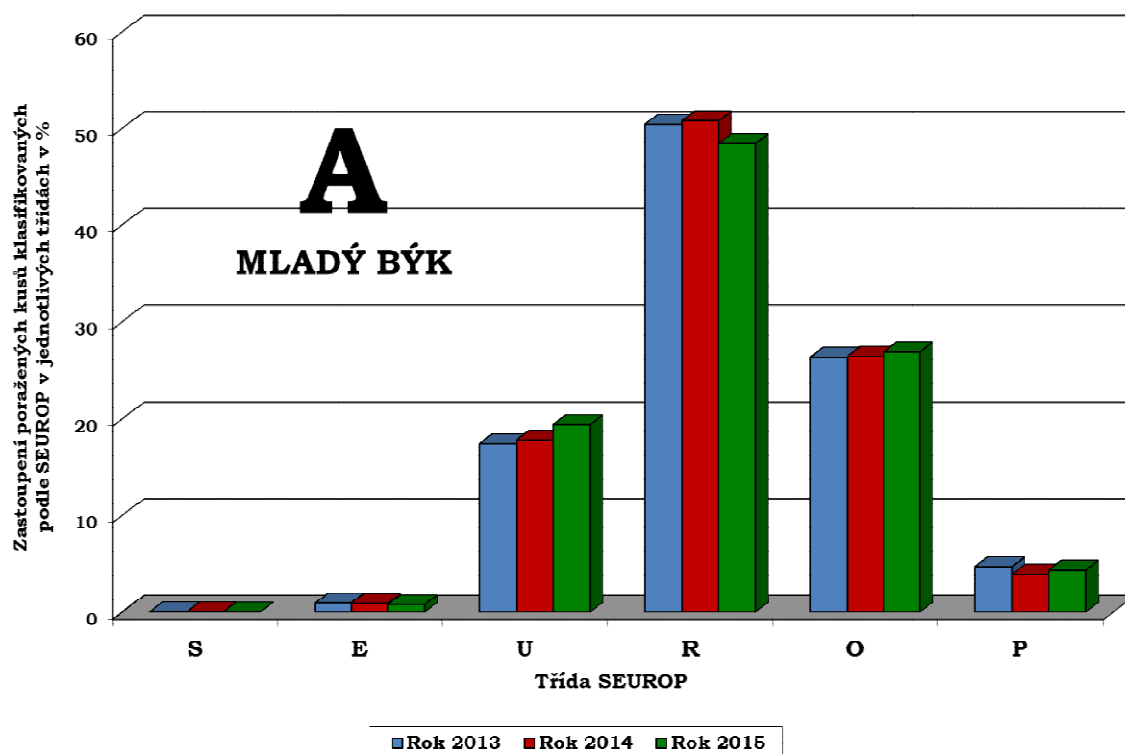
Četnost kusů skotu zařazených a zatříděných do jednotlivých tříd zmasilosti podle systému SEUROP v roce 2015

Téměř 70 % klasifikovaných JUT skotu bylo zařazeno do tříd zmasilosti R a O.

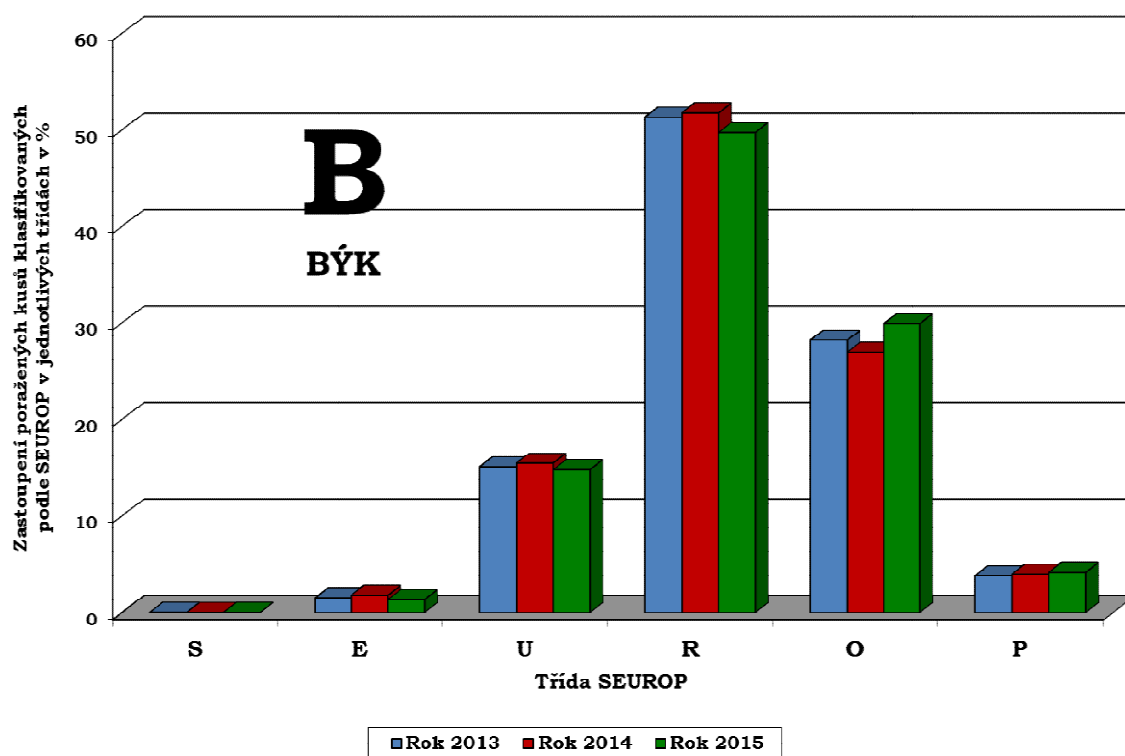
Jakostní třída	Četnost JUT skotu (ks)	Četnost JUT skotu (%)
S	12	0,01
E	742	0,46
U	15 818	9,74
R	57 479	35,39
O	55 044	33,89
P	33 336	20,52
Celkem	162 431	100,00

Zdroj: MZe

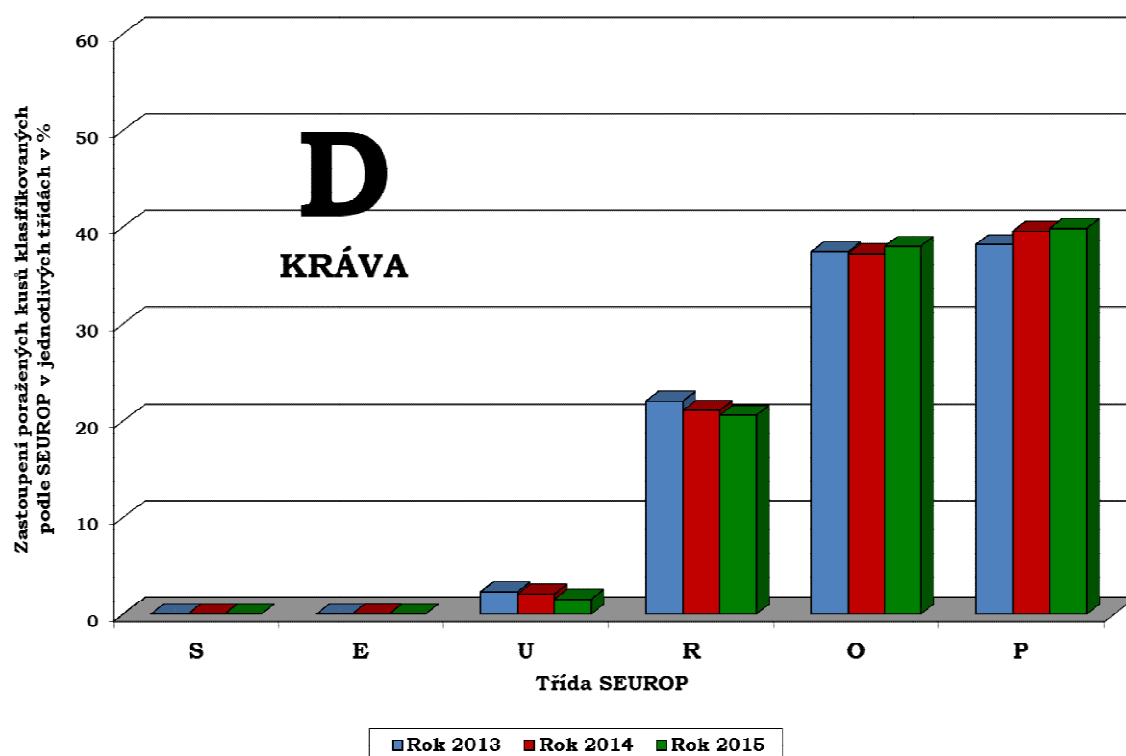
Procentuální zastoupení jednotlivých tříd SEUROP u kategorie A – mladý býk v letech 2013, 2014 a 2015:



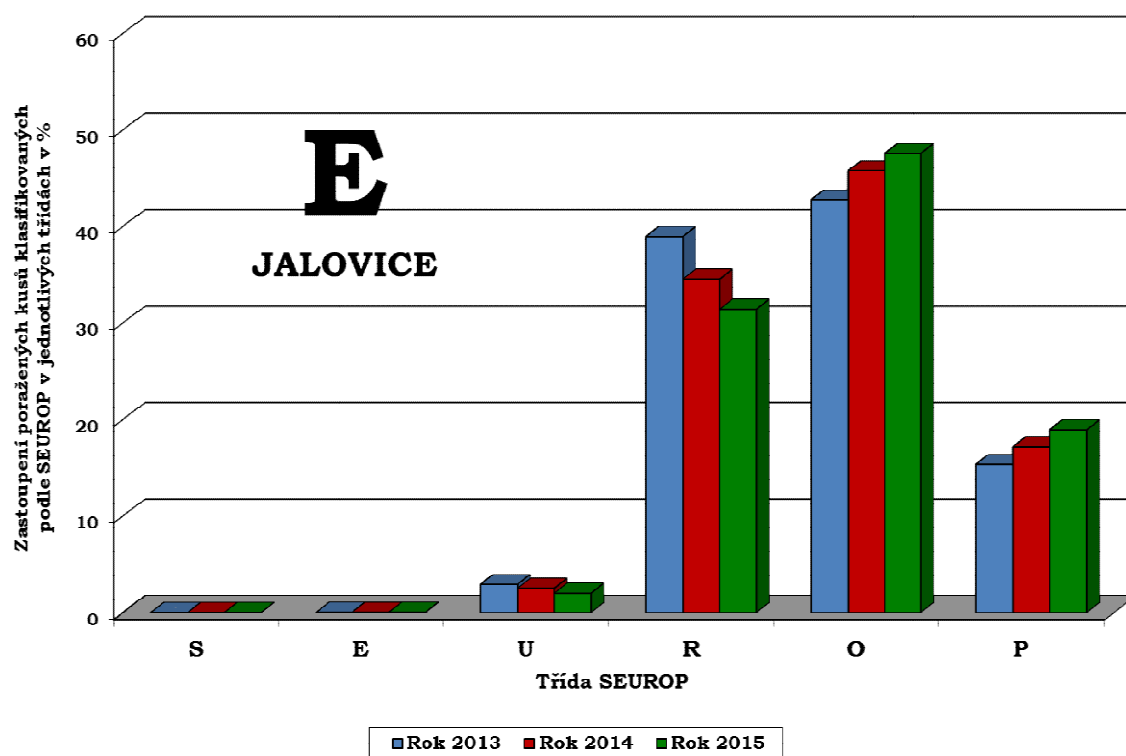
Procentuální zastoupení jednotlivých tříd SEUROP u kategorie B – býk v letech 2013, 2014 a 2015:



**Procentuální zastoupení jednotlivých tříd SEUROP u kategorie D – krávy
v letech 2013, 2014 a 2015:**



**Procentuální zastoupení jednotlivých tříd SEUROP u kategorie E – jalovice
v letech 2013, 2014 a 2015:**



Pořadí podniků podle objemu prodeje výsekového masa na vnitřním trhu v tunách (2013, 2014, 2015):

Pozn.: Uvedené údaje se vztahují pouze na respondenty SZIF (nikoliv celou ČR).

	Podniky	Rok 2015
1.	Kostecké uzeniny, a.s.	95 844 t
2.	Jatky Český Brod, a.s.	
3.	Jatky Bučovice, s.r.o.	
4.	Maso Uzeniny Písek, a.s.	
5.	ZEMAN maso-uzeniny, a.s.	
6.	Masokombinát Polička a.s.	
7.	MP Krásno, a.s.	
8.	Skaličan a.s.	
9.	Těšínské jatky, s.r.o.	
10.	PRANTL Masný průmysl s.r.o.	
	19 respondentů SZIF celkem	107 287 t

	Podniky	Rok 2014
1.	Kostecké uzeniny, a.s.	91 739 t
2.	Bajer a spol. s r.o. Jatky Bučovice	
3.	Jatky Český Brod, a.s.	
4.	Maso Uzeniny Písek, a.s.	
5.	Masokombinát Polička a.s.	
6.	M.U.S.P., a.s.	
7.	Skaličan a.s.	
8.	Těšínské jatky, s.r.o.	
9.	PRANTL Masný průmysl s.r.o.	
10.	Bivoj a.s.	
	22 respondentů SZIF celkem	103 342 t

	Podniky	Rok 2013
1.	Kostecké uzeniny, a.s.	90 495 t
2.	Bajer a spol. s r.o. Jatky Bučovice	
3.	Jatky Český Brod, a.s.	
4.	Maso Uzeniny Písek, a.s.	
5.	M.U.S.P., a.s.	
6.	Skaličan a.s.	
7.	Těšínské jatky, s.r.o.	
8.	Masokombinát Polička a.s.	
9.	PRANTL Masný průmysl s.r.o.	
10.	Jatky Moravský Krumlov, s.r.o.	
	23 respondentů SZIF celkem	104 891 t

**Pořadí podniků podle objemu prodeje masných výrobků
v tunách (2013, 2014, 2015):**

Pozn.: Uvedené údaje se vztahují pouze na respondenty SZIF (nikoliv celou ČR).

	Podniky	Rok 2015
1.	Kostecké uzeniny, a.s.	122 158 t
2.	Krahulík - Masozávod Krahulčí, a.s.	
3.	MP Krásno, a.s.	
4.	Masokombinát Plzeň, s.r.o.	
5.	PRANTL Masný průmysl s.r.o.	
6.	Maso Uzeniny Písek, a.s.	
7.	Steinhauser, s.r.o.	
8.	Váhala a spol. s r.o.	
9.	ZEMAN maso-uzeniny, a.s.	
10.	Bivoj a.s.	
	19 respondentů SZIF celkem	137 690 t

	Podniky	Rok 2014
1.	Kostecké uzeniny, a.s.	120 807 t
2.	Masokombinát Plzeň, s.r.o.	
3.	Krahulík - Masozávod Krahulčí, a.s.	
4.	MP Krásno, a.s.	
5.	PRANTL Masný průmysl s.r.o.	
6.	Masokombinát Polička a.s.	
7.	Maso Uzeniny Písek, a.s.	
8.	Steinhauser, s.r.o.	
9.	Pejskar & spol., spol. s r.o.	
10.	M.U.S.P., a.s.	
	22 respondentů SZIF celkem	139 723 t

	Podniky	Rok 2013
1.	Kostecké uzeniny, a.s.	126 083 t
2.	Masokombinát Plzeň, s.r.o.	
3.	Krahulík - Masozávod Krahulčí, a.s.	
4.	MP Krásno, a.s.	
5.	PRANTL Masný průmysl s.r.o.	
6.	Příbramská uzenina, s.r.o.	
7.	Masokombinát Polička a.s.	
8.	Pejskar & spol., spol. s r.o.	
9.	Váhala a spol. s r.o.	
10.	Maso Uzeniny Písek, a.s.	
	23 respondentů SZIF celkem	146 923 t

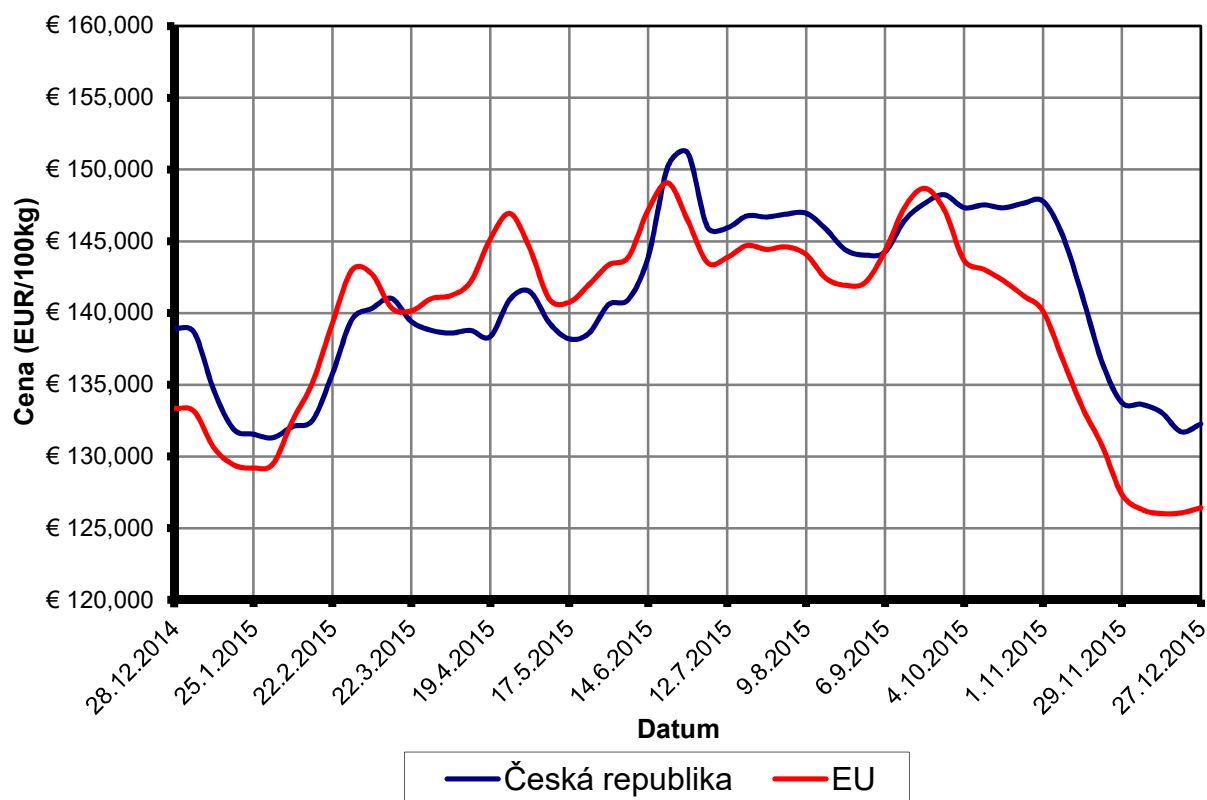
**Bilance vybraných položek u souboru respondentů SZIF
v letech 2014 a 2015:**

Pozn.: Uvedené údaje se vztahují pouze na respondenty SZIF (nikoliv celou ČR).

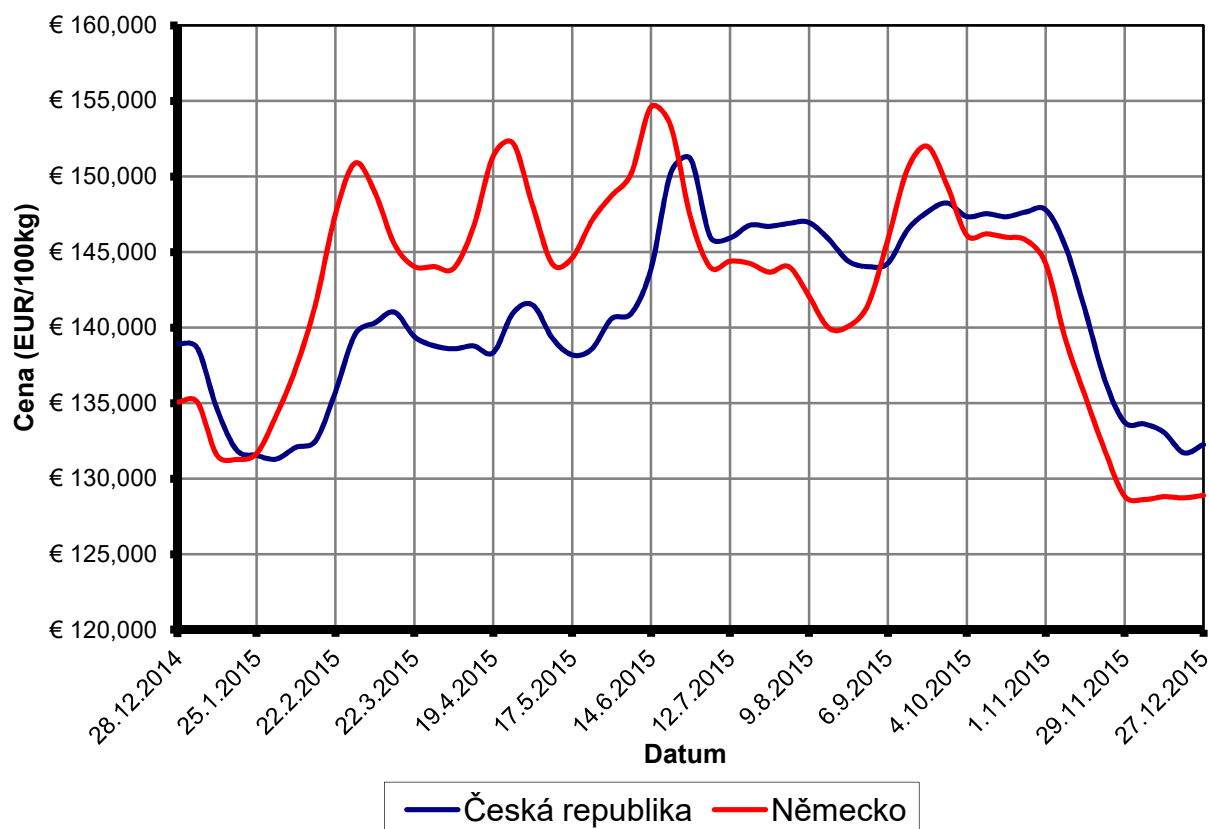
Položka	Jednotka	Rok 2014	Rok 2015	Index (%)
Porážky celkem	tuny ž.hm.	208 075	202 935	97,5
Porážky skotu	tuny ž.hm.	48 297	48 137	99,7
Ø porážková hmotnost skotu	kg ž.hm./ks	594,3	595,9	100,3
NC skotu celkem	Kč/kg ž.hm.	38,95	39,42	101,2
NC skotu (S,E,U,R)	Kč/kg ž.hm.	44,22	45,30	102,4
NC býků (S,E,U,R)	Kč/kg ž.hm.	47,54	48,66	102,4
NC jalovic (S,E,U,R)	Kč/kg ž.hm.	37,75	38,67	102,4
NC krav (E,U,R)	Kč/kg ž.hm.	35,14	36,15	102,9
Porážky prasat	tuny ž.hm.	159 634	154 649	96,9
Ø por. hm. prasat (S,E,U)	kg ž.hm./ks	115,7	116,4	100,6
NC prasat celkem	Kč/kg ž.hm.	32,73	28,94	88,4
NC prasat (S,E,U)	Kč/kg ž.hm.	33,50	29,56	88,2
Spotřeba masa na výrobu	tuny	251 559	256 441	101,9
Spotřeba hovězího masa	tuny	29 278	31 150	106,4
Spotřeba vepřového masa	tuny	203 433	206 927	101,7
Výroba výrobků z masa celk.	tuny	271 346	272 844	100,6
Výroba výsekového masa	tuny	111 755	118 451	106,0
Výroba masných výrobků	tuny	158 846	153 605	96,7
Výroba masových konzerv	tuny	745	788	105,8
Odbyt výrobků z masa	tuny	280 847	281 794	100,3
Tržní odbyt výrobků z masa	tuny	243 860	245 728	100,8
Tržní odbyt výsek. masa	tuny	103 342	107 287	103,8
Tržní prodej H výsek. masa	tuny	15 554	16 104	103,5
Tržní prodej V výsek. masa	tuny	87 645	90 105	102,8
Tržní prodej masných výr.	tuny	139 723	137 690	98,5
OC hovězího výsek. masa	Kč/kg	122,92	122,99	100,1
OC vepřového výsek. masa	Kč/kg	61,79	55,84	90,4
OC masných výrobků	Kč/kg	78,68	74,82	95,1
OC masových konzerv	Kč/kg	99,74	106,65	106,9

Zdroj: SZIF

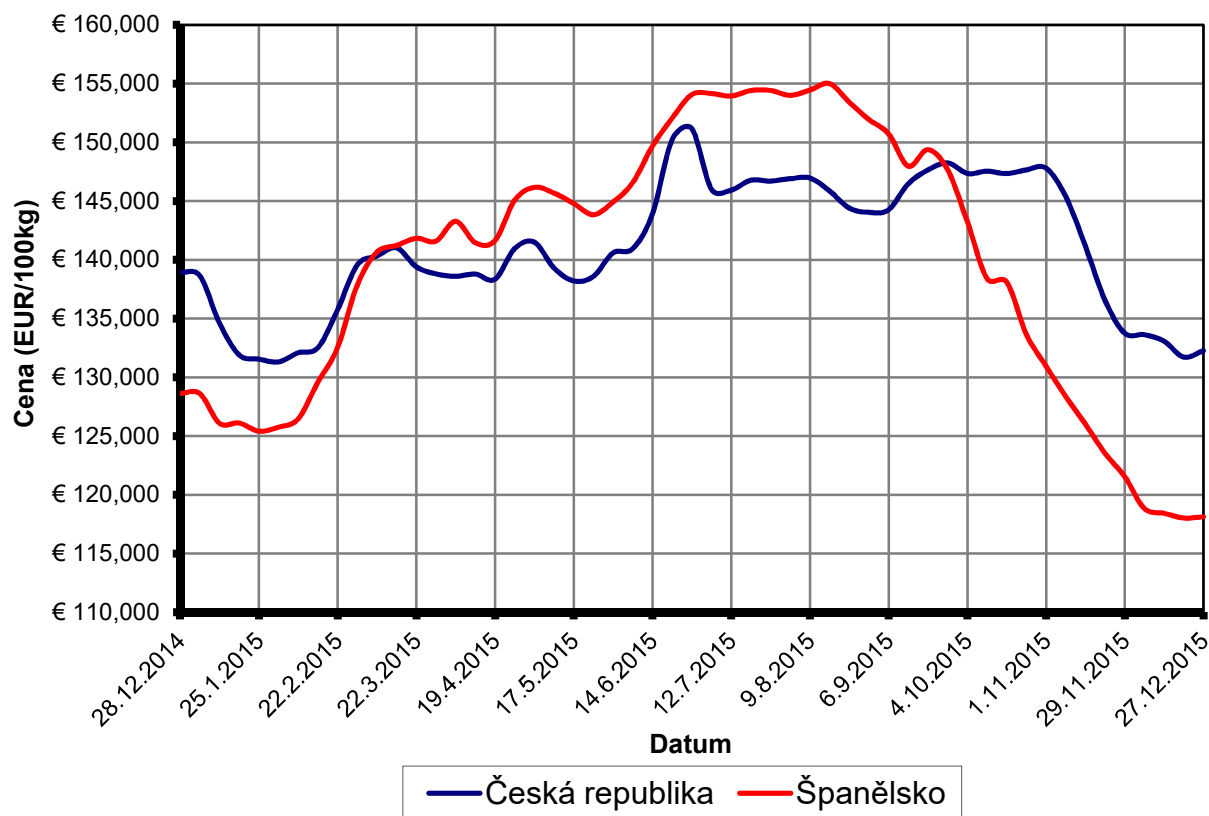
Cenový vývoj V JUT v ČR a EU (EUR/100kg)
třída E, JUT za studena



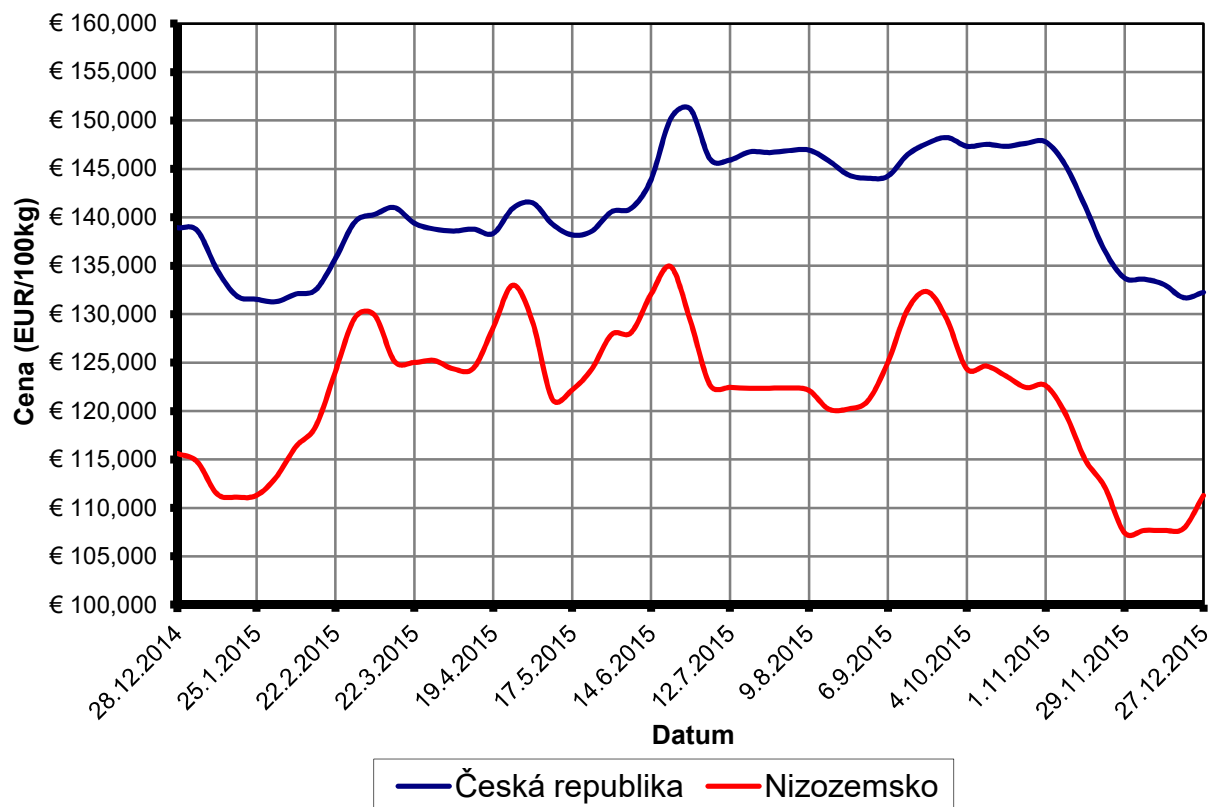
Cenový vývoj V JUT v ČR a Německu (EUR/100kg)
třída E, JUT za studena



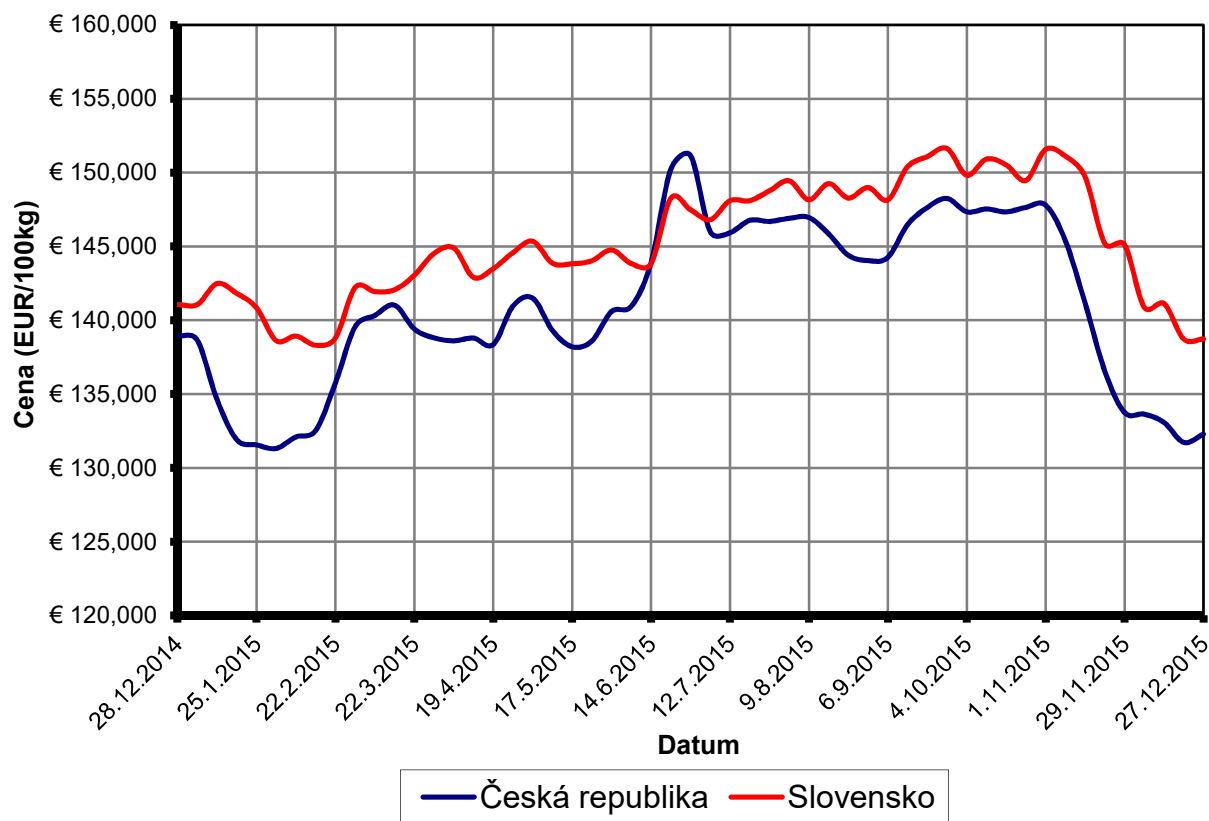
Cenový vývoj V JUT v ČR a ve Španělsku (EUR/100kg)
třída E, JUT za studena



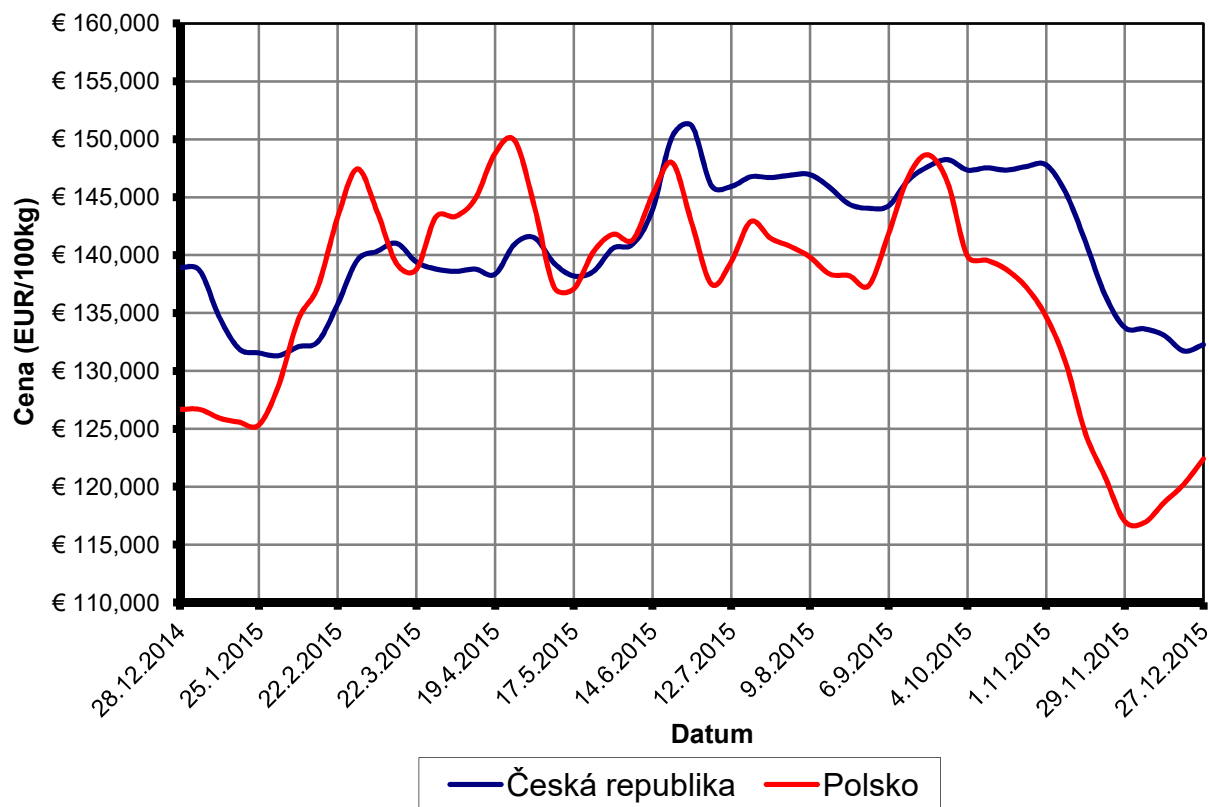
Cenový vývoj V JUT v ČR a Nizozemsku (EUR/100kg)
třída E, JUT za studena



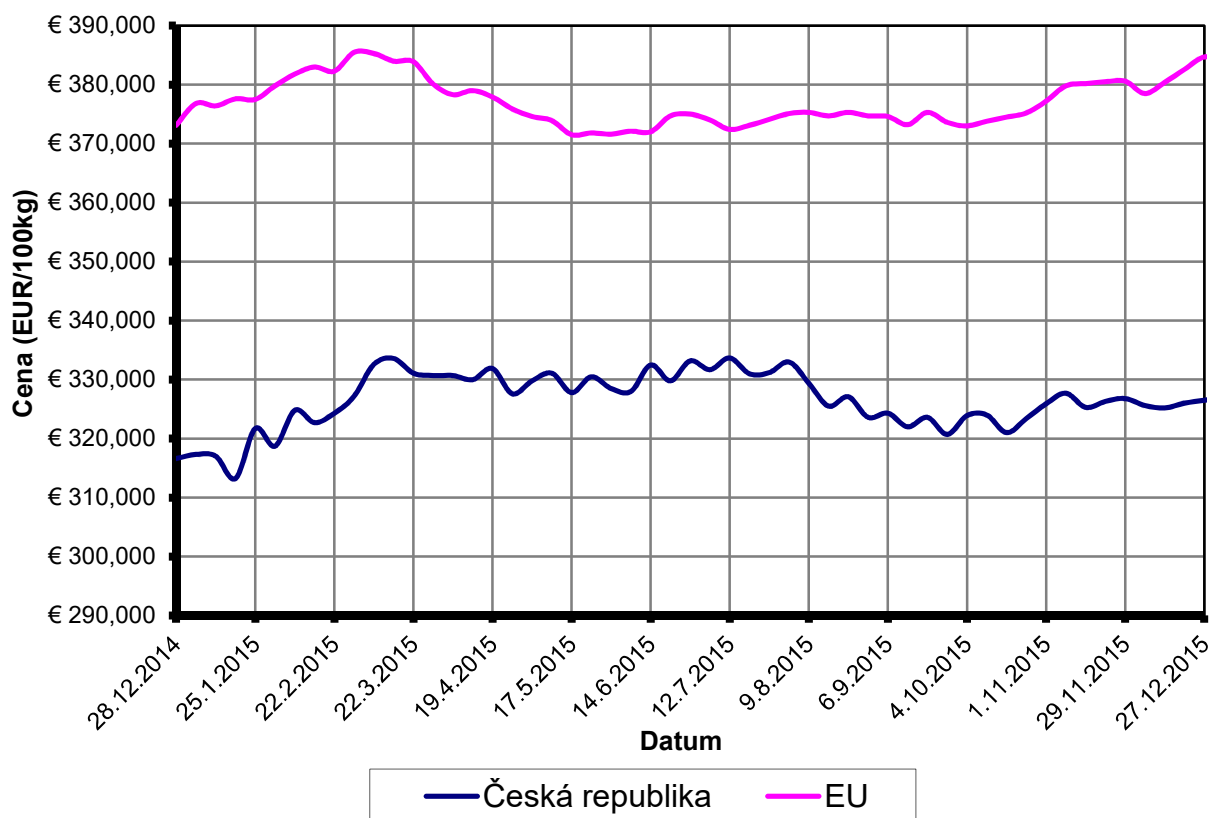
Cenový vývoj V JUT v ČR a na Slovensku (EUR/100kg)
třída E, JUT za studena



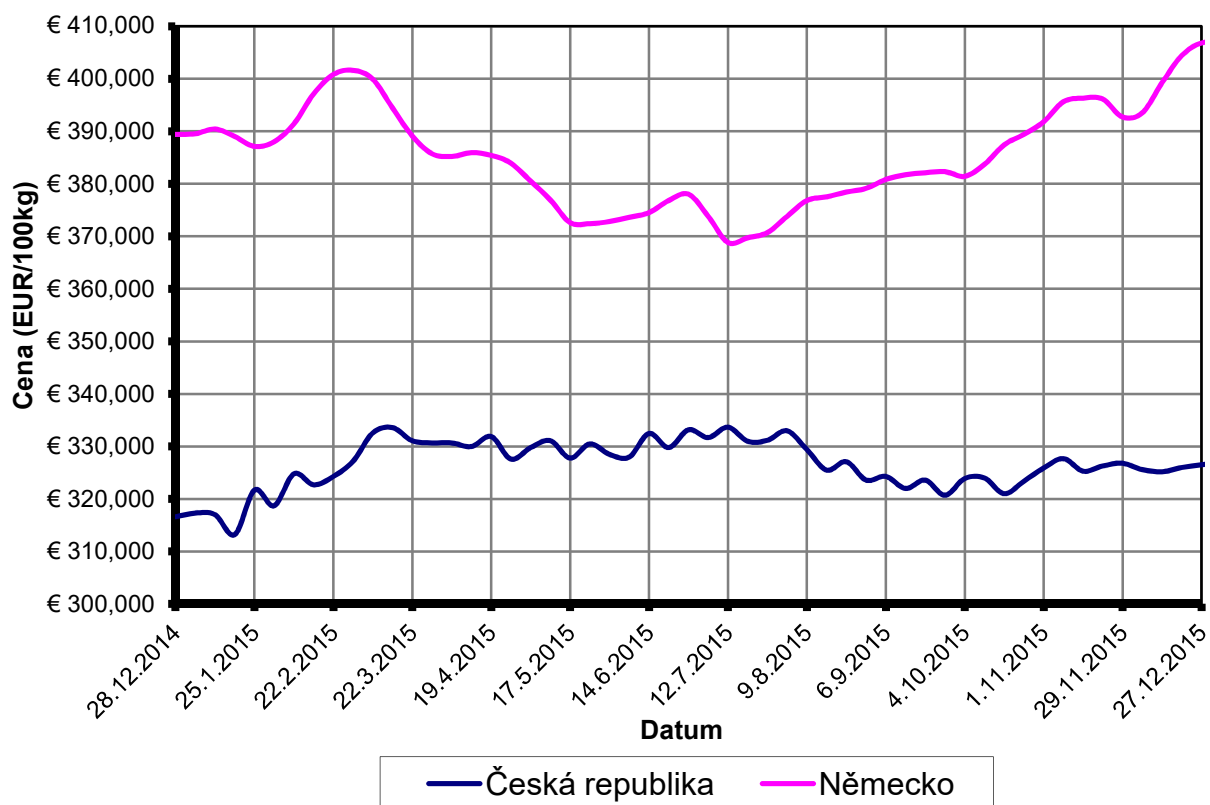
Cenový vývoj V JUT v ČR a Polsku (EUR/100kg)
třída E, JUT za studena



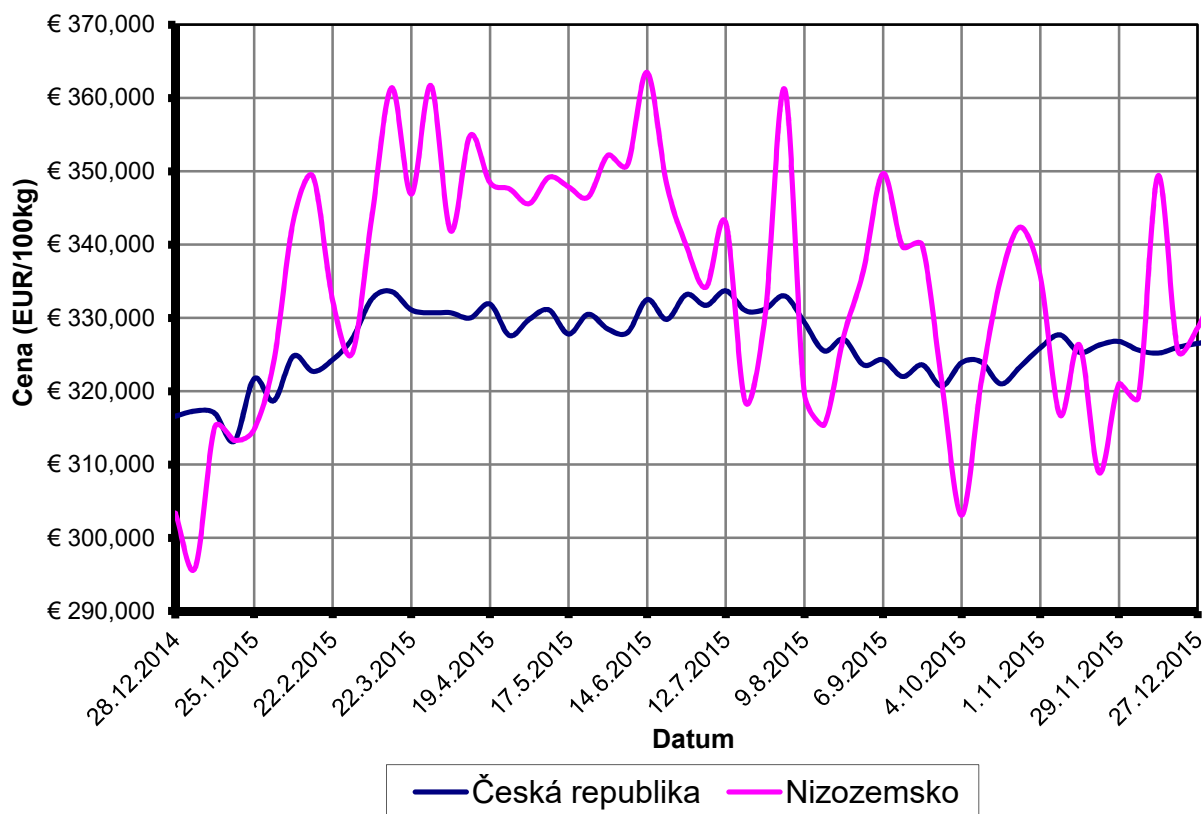
Cenový vývoj H JUT v ČR a EU (EUR/100kg)
býci - třída R 3, JUT za studena



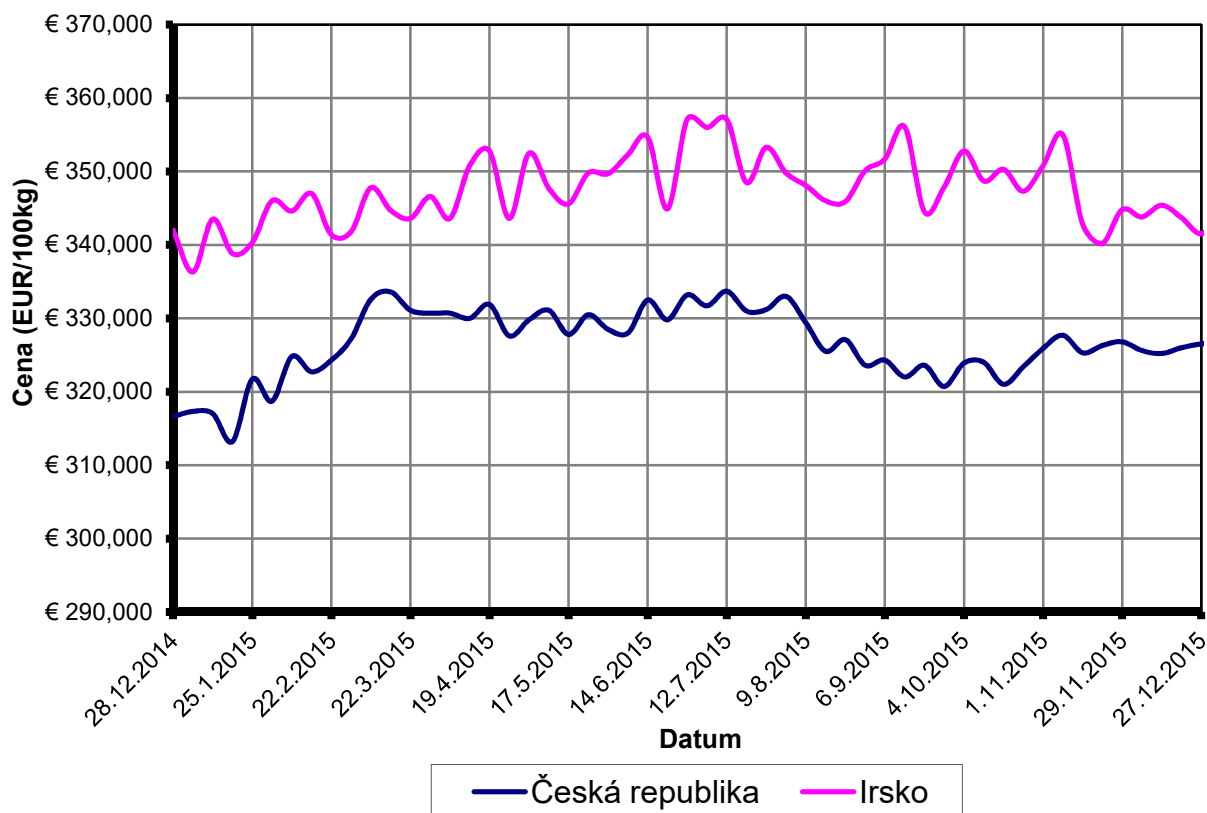
Cenový vývoj H JUT v ČR a Německu (EUR/100kg)
býci - třída R 3, JUT za studena



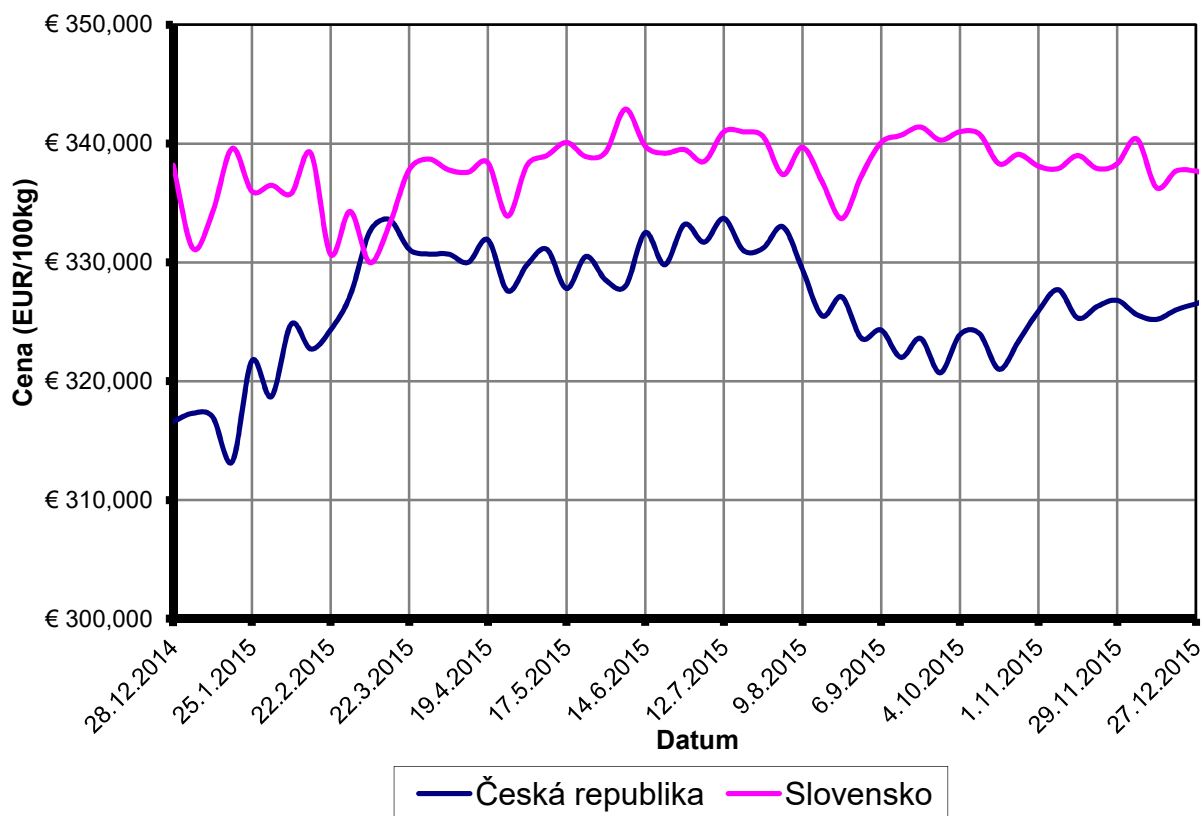
Cenový vývoj H JUT v ČR a Nizozemsku (EUR/100kg)
býci - třída R 3, JUT za studena



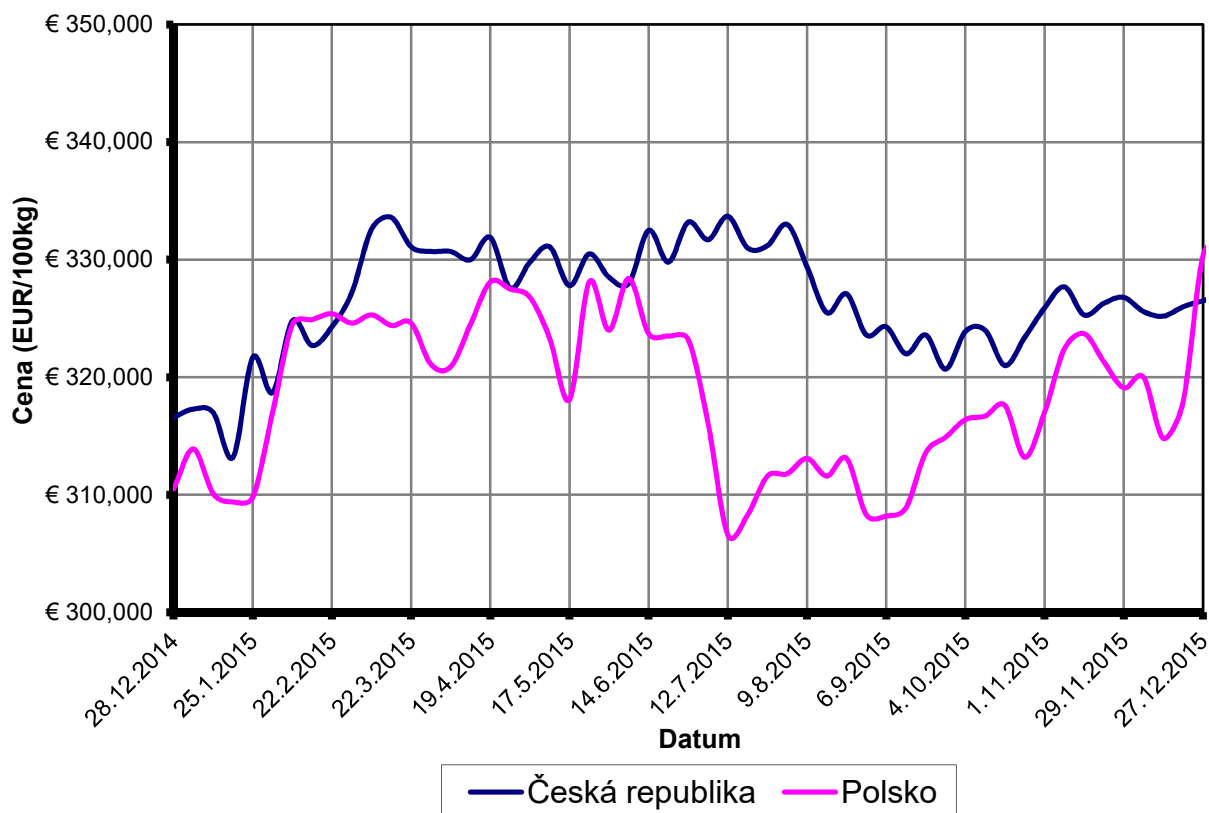
Cenový vývoj H JUT v ČR a Irsku (EUR/100kg)
býci - třída R 3, JUT za studena

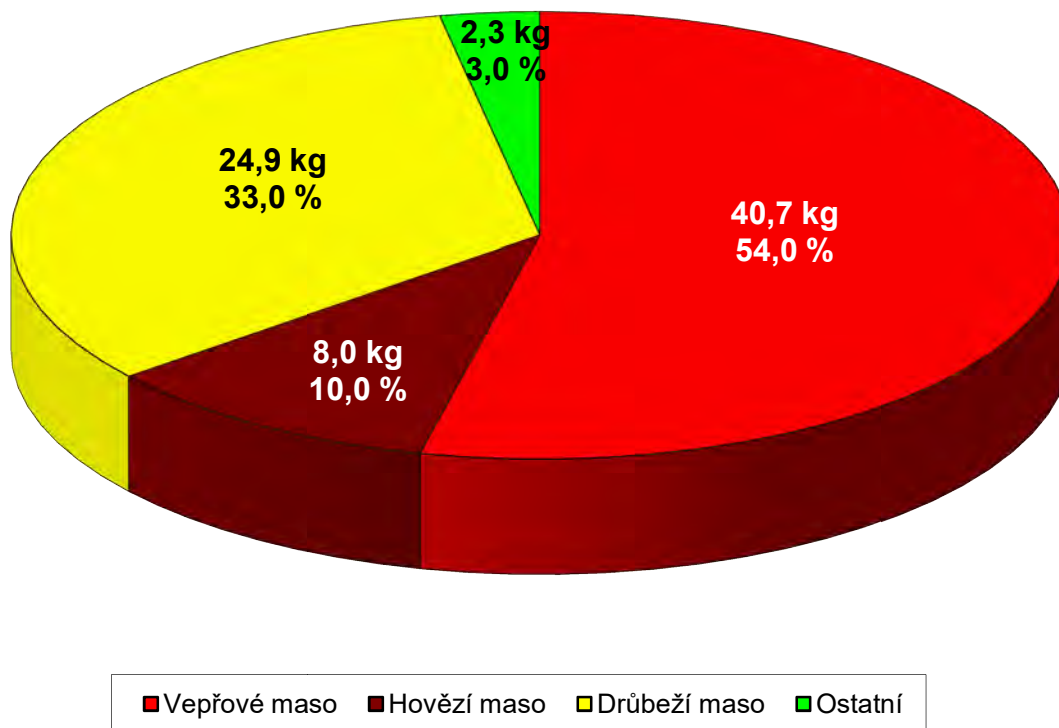


Cenový vývoj H JUT v ČR a na Slovensku (EUR/100kg)
býci - třída R 3, JUT za studena



Cenový vývoj H JUT v ČR a Polsku (EUR/100kg)
býci - třída R 3, JUT za studena



Spotřeba masa v ČR na osobu a rok v roce 2014 – celkem 75,9 kg

Zdroj: ČSÚ

Kontaktní a fakturační údaje ČSZM:

Český svaz zpracovatelů masa
zapsaný ve spolkovém rejstříku u Městského soudu v Praze, oddíl L, vložka 1565
Adresa sídla: Libušská 319/126, 142 00 Praha 4 – Písnice
Internet: www.cszm.cz
ID datové schránky: 2hmaacm
IČO: 14889706
DIČ: CZ14889706
Banka: GE Money Bank, a.s.
Číslo účtu: 43905504/0600

Ing. Jan Katina
Ing. Jitka Vostatková
e-mail:
tel:
fax:

výkonný ředitel
odborný pracovník
reditel@cszm.cz, sekretariat@cszm.cz
+ 420 244 092 404 / 405
+ 420 244 092 405