

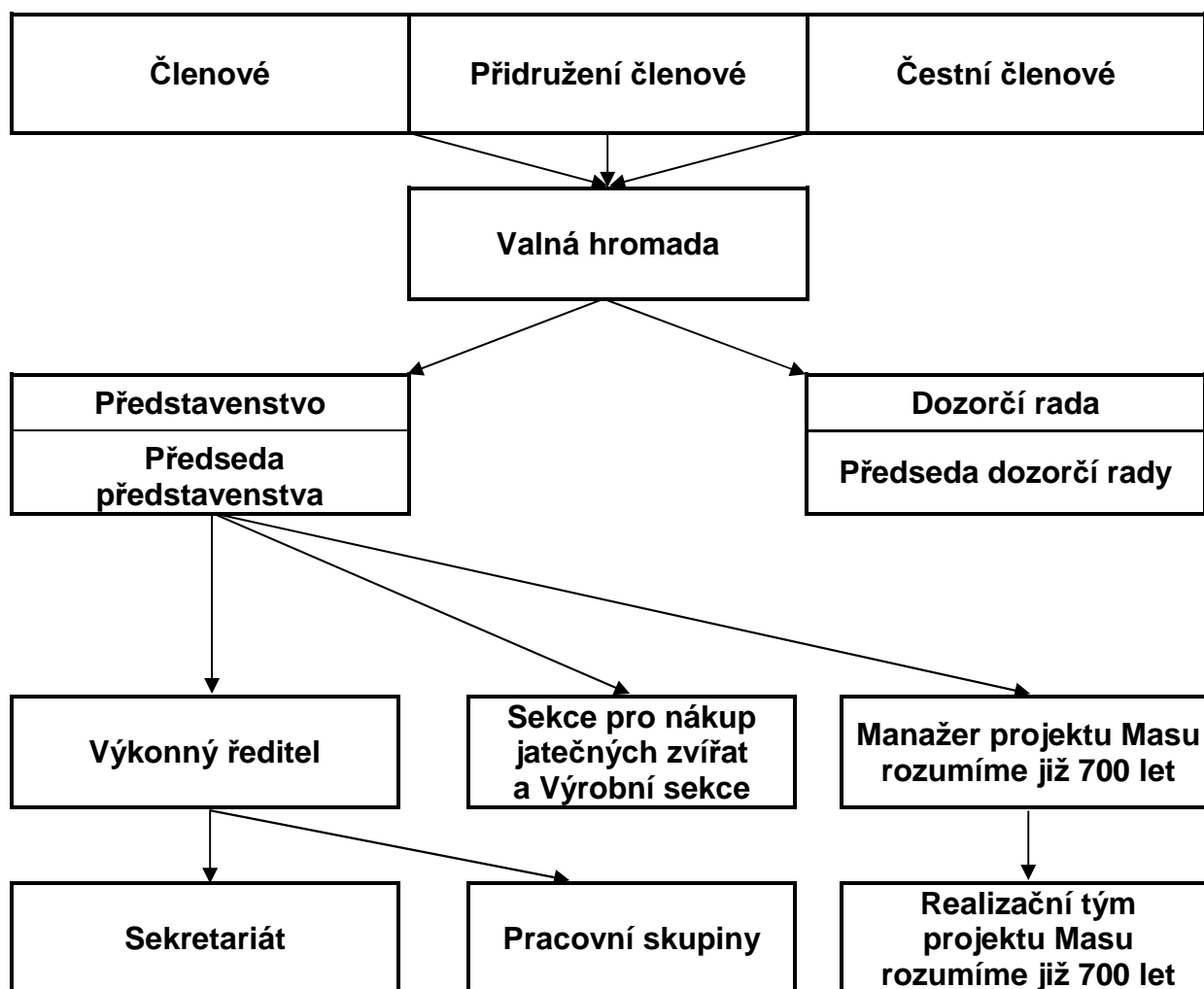


**Český svaz
zpracovatelů masa**

Výroční zpráva 2012
pro 29. valnou hromadu
ČSZM

Obsah výroční zprávy:

Kapitola:	Strana:
1. ČSZM v roce 2012	
- Organizační struktura ČSZM	3
- Pracovní náplň ČSZM v roce 2012	4 - 11
2. Hospodaření ČSZM v roce 2012	
- Zpráva dozorčí rady za rok 2012	12 - 14
- Podrobný přehled hospodaření ČSZM v roce 2012	15 - 18
3. Rok 2012 v číslech (statistiky – zdroj SZIF, ČSÚ, MZe ČR)	
- Pořadí podniků podle objemu porážek prasat (2010 – 2012)	19
- Porážky prasat v letech 2011 a 2012	20
- Průměrná porážková hmotnost prasat v letech 2011 a 2012	20
- Výroba vepřového masa v letech 2011 a 2012	21
- Výsledky klasifikace prasat v letech 2010, 2011 a 2012	21
- Pořadí podniků podle objemu porážek skotu (2010 – 2012)	22
- Porážky skotu v letech 2011 a 2012	23
- Výroba hovězího a telecího masa v letech 2011 a 2012	23
- Porážky skotu podle kategorií v roce 2012	24
- Dovoz a vývoz skotu a prasat v letech 2010, 2011 a 2012	24
- Dovoz a vývoz H a V masa v letech 2010, 2011 a 2012	24
- Zatřídění skotu do jednotlivých kategorií dle SEUROP	25
- Zatřídění skotu do jednotlivých tříd dle SEUROP	25
- Výsledky klasifikace mladých býků v letech 2010, 2011 a 2012	26
- Výsledky klasifikace býků v letech 2010, 2011 a 2012	26
- Výsledky klasifikace krav v letech 2010, 2011 a 2012	27
- Výsledky klasifikace jalovic v letech 2010, 2011 a 2012	27
- Pořadí podniků podle objemu prodeje výsekového masa	28
- Pořadí podniků podle objemu prodeje masných výrobků	29
- Bilance vybraných položek u respondentů SZIF (2011 a 2012)	30
- Cenový vývoj V JUT v ČR a EU v roce 2012	31
- Cenový vývoj V JUT v ČR a Německu v roce 2012	31
- Cenový vývoj V JUT v ČR a Dánsku v roce 2012	32
- Cenový vývoj V JUT v ČR a Nizozemsku v roce 2012	32
- Cenový vývoj V JUT v ČR a na Slovensku v roce 2012	33
- Cenový vývoj V JUT v ČR a Polsku v roce 2012	33
- Cenový vývoj H JUT v ČR a EU v roce 2012	34
- Cenový vývoj H JUT v ČR a Německu v roce 2012	34
- Cenový vývoj H JUT v ČR a Nizozemsku v roce 2012	35
- Cenový vývoj H JUT v ČR a Irsku v roce 2012	35
- Cenový vývoj H JUT v ČR a na Slovensku v roce 2012	36
- Cenový vývoj H JUT v ČR a Polsku v roce 2012	36
- Indexy cen masa a masných výrobků v roce 2012	37
- Spotřeba masa v ČR na osobu a rok v roce 2011	37
4. Kontaktní a fakturační údaje ČSZM	38

ČSZM v roce 2012:**Organizační struktura ČSZM:**

Pracovní náplň ČSZM v roce 2012:

Konkrétní činnosti ČSZM realizované v průběhu kalendářního roku 2012 jsou podrobně popsány v zápisech z jednání představenstva a dozorčí rady, které jsou všem členským subjektům k dispozici na internetových stránkách ČSZM. Z toho důvodu se tato zpráva omezuje pouze na stručně komentovaný výčet nejdůležitějších okruhů, které byly v centru zájmu Svazu:

1. V roce 2012 se uskutečnila 28. valná hromada ČSZM, na které byly schváleny podmínky hospodaření Svazu v roce 2012.
28. valná hromada v rámci svého usnesení rovněž blíže formulovala povinnosti členských subjektů ve vztahu k úhradám členských příspěvků v roce 2012. Důležitým bodem jednání této valné hromady byla volba členů představenstva na období do volební valné hromady v roce 2016. Následně se tato valná hromada zabývala náměty na rozvoj činnosti ČSZM ze strany přítomných zástupců členských subjektů.
2. V roce 2012 bylo představenstvo ČSZM tvořeno těmito zástupci níže uvedených členských subjektů (podle abecedního pořadí):
 - Ing. Jan Andrys, MP Krásno, a.s.
(člen představenstva do 19.4.2012)
 - Ladislav Francouz, Řeznictví - uzenářství Francouz, s.r.o.
 - MVDr. Aleš Hantsch, ZŘUD – Masokombinát Polička, a.s.
(člen představenstva od 19.4.2012)
 - MVDr. Petr Hawerland, MP Krásno, a.s.
(člen představenstva od 19.4.2012)
 - Richard Hrdina, Jatky Český Brod a.s.
 - Vladimír Janda, Kaufland Česká republika v.o.s., Masozávod Modletice
 - Ing. Michal Jedlička, Kostecké uzeniny a.s.
(člen představenstva od 19.4.2012)
 - Ing. Jaromír Kloud, Jaromír Kloud, řezník a uzenář (předseda ČSZM)
 - Ing. Alena Kolkopová, Masokombinát Plzeň s.r.o.
(členka představenstva od 19.4.2012 do 15.11.2012)
 - Ing. Jan Kopečný, Krahulík – Masozávod Krahulčí, a.s.
 - Eduard Koranda, M.U.S.P., a.s.
 - Ing. Jaroslav Kurčík, Kostecké uzeniny a.s.
(člen představenstva do 19.4.2012)
 - Ing. Tomáš Kutzendörfer, Animalco a.s.
(člen představenstva do 1.1.2012)
 - Ing. Iveta Matisová, KMOTR - Masna Kroměříž a.s.
(členka představenstva od 19.4.2012)
 - Václav Raus, Prima Karlovy Vary spol. s r.o.
(člen představenstva do 19.4.2012)
 - Doc. MVDr. Ladislav Steinhauser, CSc., Steinhauser, s.r.o.
 - Milan Šnor, Made Group, a.s.
(člen představenstva do 19.4.2012)
 - Robert Váhala, Váhala a spol. s.r.o.
 - Ing. Milan Žák, Masokombinát Plzeň s.r.o.
(člen představenstva od 15.11.2012)

Dozorčí rada ČSZM v roce 2012 pracovala v tomto složení (podle abecedního pořadí):

- MVDr. Josef Borek, Krahulík – Masozávod Krahulčí, a.s.
- Ing. Zdeněk Maška, Prantl Masný průmysl s.r.o. (předseda dozorčí rady)
- Ing. Karel Uttendorfský, ZŘUD - Masokombinát Polička, a.s.

3. V průběhu roku 2012 byly do ČSZM přijaty nové členské subjekty:

- M.U.S.P., a.s.
- BILBO šmak s.r.o.
- Josef Chejn, spol. s r.o.
- RS maso CZ, s.r.o.
- LOVELAND s.r.o.
- Porážka Nýřany s.r.o.

Čestná členství ČSZM v roce 2012 přijali pánové Ing. Jan Andrys a Václav Kurka. Adresář členských subjektů je v aktuální verzi dostupný na internetových stránkách ČSZM (www.cszm.cz).

4. Z ČSZM v roce 2012 vystoupily tyto subjekty:

- Maso - Třebovle s.r.o.
- Z.O.P. a.s.
- SŠ obchodu, služeb a řemesel a JŠ s právem SJZ, Tábor

5. Z ČSZM byly v roce 2012 vyloučeny tyto subjekty (rozhodnutím 28. valné hromady):

- Jablunkovská jatka, s.r.o.
- Řeznictví a uzenářství Alžběta Štěpánková

6. V roce 2012 byl ČSZM zastoupen ve volených orgánech Potravinářské komory ČR těmito představiteli:

- Karel Pilčík (člen představenstva)
- Ing. Jaromír Kloud (člen dozorčí rady)

ČSZM zároveň aktivně působil v níže uvedených pracovních skupinách a výborech PKČR. Účast ČSZM zde zajišťovali tito zástupci:

- Ing. Jan Katina (člen výboru pro legislativu)
- Ing. Jan Katina (člen výboru pro životní prostředí)
- Ing. Jan Katina (člen řídicího výboru České technologické platformy pro potraviny)
- Ing. Jan Katina (člen pracovních skupin Potraviny a spotřebitel a Maso a masné výrobky v rámci České technologické platformy pro potraviny)
- Doc. MVDr. Ladislav Steinhauser, CSc. (předseda pracovní skupiny Maso a masné výrobky v rámci České technologické platformy pro potraviny)

7. V roce 2012 byl ČSZM zastoupen ve statutárních orgánech CLITRAVI těmito představiteli:

- Ing. Jaromír Kloud (člen řídicí rady)
- Ing. Jan Katina (zastupující člen řídicí rady)

ČSZM zároveň aktivně působil ve všech pracovních skupinách CLITRAVI. Účast ČSZM zde zajišťoval Ing. Jan Katina.

8. V roce 2012 byl ČSZM zastoupen ve statutárních orgánech UECEV těmito představiteli:
- Ing. Michal Dušek (člen představenstva do 7.6.2012)
 - Ing. Jan Katina (člen představenstva)
 - Ing. Jaromír Kloud (člen představenstva od 7.6.2012)
- ČSZM zároveň nominoval do vybraných pracovních skupin UECEV svého zástupce. Zastoupení ČSZM zde zajišťoval Ing. Jan Katina.
9. Vedle zastoupení ve výše uvedených orgánech a pracovních skupinách PK ČR, CLITRAVI a UECEV se ČSZM v roce 2012 zapojoval do činnosti těchto uskupení:
- Poradní výbor Evropské komise pro vepřové maso (Ing. Jan Katina)
 - Komoditní odborný výbor SZIF pro vepřové maso (Ing. Jaromír Kloud)
 - Komoditní odborný výbor SZIF pro hovězí maso (Ing. Karel Uttendorfský, Ing. Jan Katina)
 - Rada SEUROP MZe ČR (Ing. Karel Uttendorfský, Ing. Jan Katina)
 - Odborná skupina MZe ČR pro potraviny (Ing. Jan Katina)
 - Sektorová rada potravinářství a krmivářství (Ing. Jan Katina)
10. V roce 2012 byl ČSZM účastníkem připomínkových řízení k návrhům národních legislativních předpisů zejména v gesci MZe ČR, ale i ostatních orgánů státní správy ČR a institucí EU. Zde jsou stručně uvedeny nejvýznamnější legislativní okruhy, kterými se ČSZM zabýval:
- ČSZM pokračoval v přenosu výkladových materiálů k novému nařízení EP a Rady o poskytování informací o potravinách spotřebiteli směrem k členské základně. Mezi hlavní témata patřilo označování masa a masných výrobků zemí původu, požadavky na označování mletého masa a požadavky na výživové označování potravin. Ve věci indikace přídavku vody v masných polotovarech a masných výrobcích ČSZM odmítnul uplatnění tohoto ustanovení na označování zpracovaných masných výrobků, z jejichž vzhledu či názvu je patrné, že byly podrobeny tepelnému opracování nebo jinému srovnatelnému technologickému procesu. Otázku značení země původu masa řeší Evropská komise formou konzultací s příslušnými úředními institucemi a s různými zájmovými organizacemi. ČSZM byl přitom vybrán společně s partnerskými svazy z Německa, Velké Británie, Francie, Nizozemska a Itálie pro konzultaci znační země původu masa použitého jako složka masných výrobků.
Potvrdilo se, že nařízení o poskytování informací o potravinách spotřebiteli vedlo k přípravě novelizace zákona o potravinách a jeho prováděcích vyhlášek. ČSZM se proto intenzivně zabýval možnými úpravami nejen zákona o potravinách, ale především vyhlášky č. 326/2001 Sb., ve znění pozdějších předpisů. Výrobní sekce ČSZM zahájila přípravu podkladů potřebných pro revizi všech požadavků na vybrané masné výrobky, jež jsou obsaženy v příloze č. 4, tab. 3 až 13 uvedené vyhlášky. Novelizace těchto předpisů ale bude mít časový přesah do roku 2013, resp. až do roku 2014 (v případě vyhlášky č. 326/2001 Sb.).
 - V oblasti legislativy týkající se potravinářských aditiv se ČSZM věnoval zejména formulačním úpravám jednotlivých ustanovení novelizovaného nařízení č. 1333/2008, do kterého byl doplněn seznam schválených potravinářských přídatných látek.

- ČSZM aktivně ovlivňoval také projednávání návrhu na zrušení povinného zajišťování plošného monitoringu BSE v EU. Podle tohoto návrhu by v režimu povinného vyšetřování v EU-25 zůstala pouze zvířata uhynulá, nuceně poražená mimo jatky, nebo zvířata, u nichž byly při prohlídce před porážkou pozorovány klinické příznaky nákazy. Tímto opatřením ovšem nebude jakkoliv dotčena povinnost neškodného odstraňování SRM, což je hlavní pilíř ochrany zdraví lidí a zvířat před nákazou BSE. Vyšetřování řádně poražených a zdravých zvířat na BSE by tak v EU-25 mělo zůstat na volném rozhodnutí jednotlivých členských států. ČSZM proto jedná o nastavení místních podmínek s SVS ČR.
 - Dalším významným předpisem EU, který byl předmětem zájmu ČSZM, byl návrh změn nařízení Evropského parlamentu a Rady (ES) č. 999/2001, kterým se upravuje zákaz zkrmování zpracovaných živočišných bílkovin nepřežvýkavých zvířat chovným rybám. ČSZM přitom podporuje mezidruhové využití zpracovaných živočišných bílkovin monogastrů pro účely výroby krmiv nepřežvýkavých farmových zvířat. Podle názoru ČSZM by mělo být umožněno časové oddělení porážky přežvýkavců a monogastrů na jatkách, kde bude povoleno shromažďování vedlejších jatečných produktů k popsáním účelům. ČSZM dále v této souvislosti navrhoval stanovení prahových limitů pro výskyt bílkovin cizích druhů monogastrických zvířat pro jednotlivé druhy zpracovaných bílkovin.
 - ČSZM vyjádřil podporu k návrhu nařízení Evropské komise, kterým na území EU dojde k legalizaci ošetření JUT skotu roztokem kyseliny mléčné.
 - ČSZM pokračoval v připomínkování nařízení Evropského parlamentu a Rady o režimech jakosti zemědělských produktů, zejména vzhledem k tomu, že bude s definitivní platností zrušena možnost zápisu názvů potravin do rejstříku ZTS v režimu "bez výhrady názvu".
 - Při novelizaci veterinárního zákona ČSZM usiloval o možnost vydání prováděcího předpisu, který by detailně popsal podmínky provádění domácí porážky skotu mladšího 24 měsíců. ČSZM konkrétně navrhoval, aby příslušná vyhláška stanovovala technické požadavky na místo, na němž bude domácí porážka skotu nebo jelenovitých z farmového chovu prováděna, množství těchto poražených zvířat, požadavky na obsahové náležitosti žádosti o povolení domácí porážky a na obsahové náležitosti jejího ohlašování. MZe ČR však vystoupilo proti těmto návrhům a v této vyhlášce ponechalo jen úpravu požadavků na obsahové náležitosti žádosti o povolení domácí porážky a na obsahové náležitosti jejího ohlašování.
 - Na úseku ochrany zvířat proti týrání ČSZM komentoval návrh vyhlášky o vzdělávání, která upravuje podmínky pro získání osvědčení o způsobilosti pro osoby podílející se na úkonech souvisejících s porážením jatečných zvířat. ČSZM přitom připravil potřebné náležitosti k tomu, aby nejen pro své členské subjekty mohl potřebné kurzy a vydání osvědčení zajišťovat.
11. Kromě přímého ovlivňování připomínkových řízení k návrhům legislativních předpisů se ČSZM zapojil do řady konzultačních diskuzí k vybraným problematikám, které v legislativní změny velmi pravděpodobně vyústí až v nadcházejícím období. Zde jsou stručně uvedeny nejvýznamnější okruhy, kterými se ČSZM v této oblasti zabýval:
- ČSZM v roce 2012 zajistil mezilaboratorní srovnání analýz vybraných masných výrobků, přičemž z tohoto srovnání vyplývá, že některé výsledky

kruhových laboratorních analýz masných výrobků v akreditovaných laboratořích mají značný rozptyl. Mezi hlavní příčiny tohoto nevyhovujícího stavu patří diskutabilní přesnost použitých metod, ale zejména rozdílné postupy při přípravě analyzovaných vzorků. Vzhledem k tomu, že často nepřesné výsledky analýz masných výrobků jsou používány ze strany SZPI k medializaci výsledků kontrolní činnosti v rámci internetového portálu potraviny.naprawyri.cz, aniž by byla provedena verifikace těchto výsledků, mohou být někteří výrobci těmito postupy SZPI poškozováni. ČSZM proto zahájil jednání s MZe ČR a SZPI o nápravě těchto nedostatků. Dlouhodobým cílem ČSZM je sjednocení postupů analýz v akreditovaných laboratořích a dosažení vyšší přesnosti a srovnatelnosti jednotlivých výsledků.

- Zejména na jednáních CLITRAVI a UECBV se ČSZM zapojoval do diskuze o změnách tzv. hygienického balíčku a o revizi systému veterinární prohlídky masa v EU. Základním cílem zůstává nastavit nové podmínky tak, aby celý systém dokázal více čelit aktuálním veterinárně-hygienickým rizikům. Součástí revize je i oblast poplatků za veterinární prohlídku masa.



evropský
sociální
fond v ČR



EVROPSKÁ UNIE



OPERAČNÍ PROGRAM
LIDSKÉ ZDROJE
A ZAMĚSTNANOST



Český svaz
zpracovatelů masa

PODPORUJEME
VAŠI BUDOUCNOST
www.esfcr.cz

12. Projekt „Masu rozumíme již 700 let – zvyšování adaptability zaměstnanců a konkurenceschopnosti odvětví masného průmyslu“ – CZ.1.04/1.1.06/33.00001, který je financován prostřednictvím operačního programu Lidské zdroje a zaměstnanost a ze státního rozpočtu, pokračoval také v roce 2012. Celkový rozpočet projektu činí 34.088.559 Kč. Termín ukončení byl prodloužen z 30.9.2012 na 30.6.2013, vznikl tím dostatečný prostor pro realizaci školení, aby byly uspokojeny potřeby subjektů zapojených v projektu.

Základní cíl projektu spočívá ve zvýšení konkurenceschopnosti masného průmyslu, a to prostřednictvím realizace profesního vzdělávání zaměstnanců podniků sdružených podniků v Českém svazu zpracovatelů masa. Realizace je pojata komplexně a systémově a naplňuje vzdělávací potřeby podniků v odvětví masného průmyslu, ale také vzdělávací potřeby, které jsou nezbytné pro rozvoj celého odvětví. Projektové aktivity tak tvoří ucelený systém vzdělávání a metodických přístupů využitelných pro celé odvětví masného průmyslu a systém zaručuje zaměstnancům maximální adaptační schopnosti na trhu práce.

Do projektu se v jeho běhu zapojí celkem 807 zaměstnanců a výsledkem bude minimálně 4.000 absolventů kurzů. Byly vytvořeny a pilotně ověřeny čtyři metodiky personalistických nástrojů. Dále byly vytvořeny a ověřeny tři nové kurzy: „Praktické rady pro adaptaci nového zaměstnance“, „Základní hygienické zásady v potravinářství“ a „Jak eliminovat příčiny vzniku nemocí z povolání“. Zároveň ČSZM realizoval šest workshopů pro personalisty za účelem sdílení příkladů dobré praxe a poskytování zpětných vazeb na využití metodiky personalistických nástrojů.

Rok 2011 přinesl projektu stabilizaci, proto byl rok 2012 ve znamení aktivního naplňování cílů projektu. V rámci roku opustil projekt Masokombinát Jičín spol. s r.o., v projektu zůstávají tak tyto subjekty: Comperio, s.r.o., IDC-Food, s.r.o., Jaromír Kloud - řezník a uzenář, Jatky Blovice s.r.o., Kostelecké uzeniny, a.s.,

LE&CO - Ing. Jiří Lenc, s.r.o., Maso West, s.r.o., Masokombinát Plzeň s.r.o., Pejskar & spol., spol. s r.o., TRUMF International s.r.o., Váhala a spol. s r.o., Váhala – spedit, spol. s r.o., ZŘUD - Masokombinát Písek CZ, a.s., ZŘUD - Masokombinát Polička, a.s.

V roce 2012 tyto subjekty v rámci projektu zrealizovaly 226 kurzů a proškolily celkem 2.554 osob. Celkem tedy projekt za tři roky svého běhu zrealizoval 456 kurzů a proškolil 5.587 osob. Vzdělávání bylo cíleno průřezově na všechny zaměstnanecké pozice a věkové kategorie. Kurzy přitom byly realizovány v rámci těchto oblastí:

- kurzy měkkých a manažerských dovedností (například: prezentační dovednosti, vedení a řízení lidí, telefonická obchodní komunikace a komunikace s orientací na zákazníka, vyjednávání a argumentace, 4 typy chování klienta, obtížné obchodní situace, efektivní komunikace, příprava a vedení obchodního jednání),
- kurzy v oblasti ekonomiky a marketingu (například: účetnictví dle legislativy 2012, DPH, controlling, ekonomické řízení pro ne-ekonomy, projektový management),
- kurzy ICT – odborná školení (například: MS Office, Outlook, Calc, programování webových stránek, Windows server),
- odborné kurzy mající přímou vazbu na odvětví zpracování masa (například: školení masné technologie, školení hygienického minima, systémy bezpečnosti potravin),
- jazykové kurzy (například: kurzy angličtiny a němčiny).

V květnu a říjnu 2012 byly zrealizovány workshopy pro personalisty, které měly za cíl především výměnu zkušeností napříč firmami s vývojem a aplikací nových nástrojů personální práce se zaměstnanci, včetně sdílení příkladů dobré praxe. Zároveň byl zhodnocen dosavadní průběh projektu a jednotlivých aktivit. Pro projekt bylo také velmi důležité zrychlení schvalování monitorovacích zpráv na straně administrátora, čímž se podařilo a zcela stabilizovat financování projektu.

13. Velmi významnou odbornou aktivitou ČSZM bylo zajišťování součinnosti s MZe ČR a Evropskou komisí ve věci probíhajícího zápisu výrobku Pražská šunka do rejstříku zaručených tradičních specialit. Dne 19.9.2012 pak došlo ke zveřejnění žádosti o zápis Pražské šunky podle čl. 8 odst. 2 nařízení Rady (ES) č. 509/2006 o zemědělských produktech a potravinách, jež představují zaručené tradiční speciality, v Úředním věstníku EU. Evropská komise tak na základě provedeného přezkumu, který trval přibližně 12 měsíců, usoudila, že podmínky stanovené v uvedeném nařízení jsou ze strany ČSZM splněné. Do 19.3.2013 mohou členské státy, třetí země nebo subjekty s oprávněným zájmem vznášet námitky proti navrhovanému zápisu. Následně bude vyhodnocen aktuální stav (v případě vznesení přípustných námitek dojde k jednání o jejich uplatnění) a Evropská komise rozhodne, zda Pražská šunka bude zapsána do rejstříku ZTS, či nikoliv.

V souvislosti s problematikou ZTS se ČSZM organizačně zapojil do akcí pořádaných v rámci tříletého projektu PK ČR, který je zaměřen na propagaci CHOZ, CHOP a ZTS. Cílem ČSZM je propagovat označení ZTS ve vztahu k zapsaným masným výrobkům.

14. Ve dnech 9. a 10.10.2012 se v Berouně uskutečnil 3. ročník Školení pracovníků masného průmyslu. Odbornou garanci nad touto akcí opět převzal Ústav konzervace potravin a technologie masa, FPBT VŠCHT Praha a FVHE VFU Brno. Obě tyto instituce na základě podnětů ČSZM zajistily realizaci podstatné části odborné náplně tohoto školení. ČSZM v rámci této akce předal čestná členství některým významným osobnostem z oboru zpracování masa (nově ocenění čestní členové jsou jmenovitě uvedeni výše v bodu č. 3). Dalším Mistrem oboru v novodobé historii ČSZM se zde stal pan Jaromír Kotoun. Ocenění bylo na uvedeném školení dále uděleno nejlepšímu studentu oboru technologie masa ve školním roce 2011/2012 – panu Janu Valentovi (SPŠ PT). Novým oceněním, které ČSZM premiérově udělil v roce 2012, bylo vyhlášení nejlepší závěrečné práce VŠ studia v oboru zpracování masa. V uvedeném roce toto ocenění získala Ing. Bc. Bo-Anne Rohlík, Ph.D. za vynikající disertační práci s názvem “Využití analýzy obrazu v technologii masa”. Celá akce byla hodnocena velmi pozitivně a je zřejmé, že se postupně dostává do podvědomí mnoha zástupců naší odborné veřejnosti, kteří na svazové školení do Berouna přijíždějí v početném zastoupení.
15. ČSZM v roce 2012 zorganizoval pátý ročník soutěže Řeznicko-uzenářská prodejna roku, do které se zapojilo celkem 49 prodejen ze 14ti krajů ČR. Soutěž byla v prvním kole vedena na krajské úrovni a po vyhodnocení vítězných prodejen z krajů proběhlo celostátní kolo, jehož vítězem se stala prodejna Havlíčkovo řeznictví - uzenářství prodejna na Karlově náměstí v Třebíči. Zvláštní cenu poroty získala prodejna Řeznictví - uzenářství Francouz, s.r.o. v Havlíčkově ulici v Chrudimi. Slavnostní vyhlášení vítězů soutěže se rovněž uskutečnilo v průběhu Školení pracovníků masného průmyslu dne 9.10.2012.
16. Ve dnech 28.2. až 2.3.2012 byl ČSZM prezentován na veletrhu SALIMA v rámci expozice PK ČR, kde byl vyčleněn prostor pro logo ČSZM a pro informační roll-up informující o spolupráci ČSZM a VFU Brno na vydávání časopisu Maso a Řeznických novin. Bylo zde rovněž vytvořeno zázemí pro ČSZM a jeho členské subjekty pro účely jednání.
17. ČSZM v roce 2012 pokračoval v zajišťování svého informačního systému a průběžně zprostředkoval členským subjektům široké portfolio informací (např. monitoring médií na týdenní bázi, aktualizované údaje o vývoji referenčních cen JUT skotu a prasat, pozvánky na zahraniční obchodní mise, odborné semináře a výstavy, atd.).
18. Během roku 2012 ČSZM zodpovídal za redakční zpracování obsahu Řeznických novin, které byly v dvouměsíčním intervalu vydávány ve formě všívané přílohy časopisu MASO. Vydávání tohoto časopisu úspěšně zajišťuje FVHE VFU Brno. ČSZM má svého stálého zástupce v Redakční radě tohoto časopisu. Svazu se zároveň podařilo rozšířit úplný archiv dřívějších vydání časopisu MASO od roku 1993 po současnost.
19. Ve spolupráci s MZe ČR, Agrární komorou ČR a jednotlivými chovatelskými svazy se ČSZM zabýval problematikou vývoje na trhu s vepřovým a hovězím masem, a sice především z pohledu klasifikace JUT jatečných zvířat.

Platformou pro diskuzi byla Rada SEUROP při MZe ČR. ČSZM se v rámci této spolupráce například aktivně podílel na přípravách podkladů pro aktualizaci regresních rovnic pro schválené metody zatřídění JUT prasat na území ČR.

20. ČSZM v roce 2012 podpořil konání plesu Středního odborného učiliště potravinářského Praha 4. Tradiční soutěž "Řeznická sekera" nebyla v roce 2012 z organizačních důvodů zajištěna.
21. V průběhu celého roku 2012 ČSZM doplňoval svým aktivním zapojením tiskové konference Agrární iniciativy, kde se vyjadřoval například k tématům, jako je situace v cenách vepřového masa s ohledem na nové podmínky pro skupinová ustájení březích prasnic, používání strojně odděleného masa při výrobě masných výrobků a kvalita výsekového masa.
22. Ve dnech 4. až 6.11.2012 ČSZM pomáhal zajistit odbornou náplň návštěvy zástupců Norského svazu zpracovatelů masa v ČR. Tato akce byla norskými kolegy velmi pozitivně hodnocena a byly tím navázány dobré pracovní kontakty v této skandinávské zemi.
23. V závěru roku 2012 ČSZM sestavil plán svých hlavních aktivit na rok 2013:
 - Zajištění 4. ročníku Školení pracovníků masného průmyslu, které bude navazovat na akci tohoto typu v Berouně konanou v předchozích rocích. Toto školení se uskuteční dne 8.10.2013 opět v Berouně. Zvýšená pozornost ČSZM pro rok 2013 bude věnována odborné náplni školení, která bude ve srovnání s předchozími ročníky školení soustředěna pouze do jednoho dne.
 - Zajištění 6. ročníku soutěže Řeznicko-uzenářská prodejna roku. Hlavním cílem bude zvýšení atraktivity soutěže pro doposud nezúčastněné prodejny a pro její příští ročník budou vydána mírně upravená hodnotící kritéria.
 - Zajištění kontinuity ve vydávání Řeznických novin formou všívané přílohy odborného časopisu MASO, a to na základě dohody s FVHE VFU Brno.
 - Zabezpečení řádného dokončení již probíhajícího projektu „Masu rozumíme již 700 let“. Hlavní důraz bude přitom kladen na uspokojení požadavků zapojených členských subjektů v maximální možné míře.

Hospodaření ČSZM v roce 2012:**Zpráva dozorčí rady ČSZM za rok 2012:**Kontrola členské evidence:

Podle záznamů členské evidence bylo v ČSZM k 1.1.2012 zaregistrováno **156 členských subjektů** (z toho: 68 členů, 22 přidružených členů, 9 škol a 57 čestných členů). K tomuto datu bylo v ČSZM dále registrováno 8 mistrů oboru, 1 ocenění za propagaci oboru a 17 ocenění za nejlepšího studenta / studentku / učně.

K 31.12.2012 bylo v ČSZM zaregistrováno **159 členských subjektů** (z toho: 69 členů, 23 přidružených členů, 8 škol a 59 čestných členů). K tomuto datu bylo v ČSZM dále registrováno 9 mistrů oboru, 1 ocenění za propagaci oboru, 18 ocenění za nejlepšího studenta / studentku / učně a jedno ocenění za nejlepší závěrečnou práci vysokoškolského studia v oboru hygieny a technologie masa.

Příjmy ČSZM v období 1.1. - 31.12.2012:

V roce 2012 ČSZM dosáhl příjmů v celkové výši **17.001.240,06 Kč**.

Z toho **4.310.092,72 Kč** bylo tvořeno příjmy z běžné činnosti ČSZM, což činí 107,75 % celkových příjmů schváleného rozpočtu pro rok 2012 (4.000.000,- Kč), a **12.691.147,34 Kč** bylo tvořeno příjmy projektu *Masu rozumíme 700 let*. Projekt *Masu rozumíme již 700 let* byl přítom v roce 2012 financován také z externích zdrojů, a to z půjček a z předfinancování refundací v celkové výši **2.149.466,18 Kč**.

Struktura příjmů ČSZM z běžné činnosti v roce 2012:

Příjmy ČSZM z běžné činnosti:

- příjmy z členských příspěvků.....	2.648.835,00 Kč
- ostatní příjmy (školení Beroun, refundace cestovného, úroky).....	1.661.257,72 Kč
celkem.....	4.310.092,72 Kč

Struktura příjmů ČSZM z projektu *Masu rozumíme již 700 let* v roce 2012:

Příjmy ČSZM z projektu *Masu rozumíme již 700 let*:

- bankovní úroky.....	138,07 Kč
- dotace MPSV.....	12.691.009,27 Kč
celkem.....	12.691.147,34 Kč

Externí zdroje ČSZM při financování projektu *Masu rozumíme již 700 let* v roce 2012:

- půjčky.....	140.000,00 Kč
- předfinancování refundací.....	2.009.466,18 Kč
celkem.....	2.149.466,18 Kč

Struktura příjmů ČSZM z v roce 2012 celkem:

- příjmy ČSZM z běžné činnosti.....	4.310.092,72 Kč
- příjmy ČSZM z projektu <i>Masu rozumíme již 700 let</i>	12.691.147,34 Kč
celkem.....	17.001.240,06 Kč

Náklady ČSZM v období 1.1. – 31.12.2012:

V roce 2012 ČSZM dosáhl nákladů v celkové výši **15.987.102,26 Kč**.

Z toho **3.160.321,22 Kč** bylo tvořeno náklady souvisejícími s běžnou činností ČSZM, což je 95,77 % celkových nákladů schváleného rozpočtu pro rok 2012 (3.300.000,- Kč) a **12.826.780,94 Kč** bylo tvořeno náklady projektu *Masu rozumíme 700 let*.

Struktura nákladů ČSZM souvisejících s běžnou činností v roce 2012:

- osobní náklady (mzdy, odvody).....	923.449,00 Kč
- režie (nájmy, cestovné, telekomunikace, čl. příspěvky).....	977.340,54 Kč
- služby (právní zastoupení, monitoring tisku).....	111.765,00 Kč
- reprezentace (školení Beroun, soutěž ŘU prodejna).....	1.147.766,68 Kč
celkem.....	3.160.321,22 Kč

Struktura nákladů ČSZM v projektu *Masu rozumíme již 700 let* v roce 2012:

- osobní náklady (mzdy, odvody).....	2.831.545,00 Kč
- režie (nájmy, cestovné, telekomunikace).....	329.781,32 Kč
- služby (např. lektorné).....	5.937.622,80 Kč
- refundace mezd (personalisté členských subjektů).....	3.732.024,82 Kč
- ostatní náklady (dobropis Vodafone).....	-5.077,00 Kč
- pokuty a penále	884,00 Kč
celkem.....	12.826.780,94 Kč

Struktura nákladů ČSZM z v roce 2012 celkem:

- náklady ČSZM z běžné činnosti.....	3.160.321,22 Kč
- náklady ČSZM z projektu <i>Masu rozumíme již 700 let</i>	12.826.780,94 Kč
celkem.....	15.987.102,16 Kč

Hospodářský výsledek ČSZM v období 1.1. – 31.12.2012:

ČSZM v roce 2012 vygeneroval zisk v celkové výši **1.014.137,90 Kč**, z toho zisk ČSZM za hlavní činnost činil 1.149.771,50 Kč a za Projekt *Masu rozumíme 700 let* ztrátu -135.633,60 Kč.

Celkový hospodářský výsledek ČSZM v roce 2012:

Příjmy ČSZM celkem.....	17.001.240,06 Kč
Náklady ČSZM celkem.....	15.987.102,16 Kč
Celkový hospodářský výsledek.....	1.014.137,90 Kč

Na základě zpracovaného a odevzdaného daňového přiznání za rok 2012 nebude ČSZM vyměřena daň z příjmu.

Pozn.: Detailní struktura příjmů a nákladů ČSZM je podrobněji uvedena v přehledu čerpání rozpočtu (str. 15 až 18 této zprávy).

Členské subjekty neplní své závazky vůči ČSZM:

Některé členské subjekty poskytly informace o výši svých tržeb za rok 2011, ovšem neuhradily fakturu ČSZM za členské příspěvky (na rok 2012), čímž nesplnily podmínky stanovené usnesením 28. VH ČSZM:

- Knedlovo řeznictví s.r.o. (1.+ 2. pololetí 2012).....	3.000,00 Kč
- Mrazírny Plzeň - Dýšina a.s. (2. pololetí 2012).....	5.150,00 Kč
- Vimperská masna a.s. (1.+ 2. pololetí 2012).....	29.400,00 Kč
- Uzenářství a lahůdky Sláma s.r.o. (1.+ 2. pololetí 2012).....	23.000,00 Kč
- KMS s.r.o. (1.+ 2. pololetí 2012).....	7.100,00 Kč

- M.U.S.P. a.s. (2. pololetí 2012).....	20.000,00 Kč
- MASO WEST s.r.o. (2. pololetí 2012).....	9.300,00 Kč
- Prima Karlovy Vary s.r.o. (2. pololetí 2012).....	4.900,00 Kč
- RS maso CZ s.r.o. (2. pololetí 2012).....	2.750,00 Kč
- Masokombinát Jičín s.r.o. (2. pololetí 2012).....	19.950,00 Kč
- Amerex Praha s.r.o. (1.+ 2. pololetí 2012).....	3.000,00 Kč
- IDC-FOOD, s.r.o. (2. pololetí 2012).....	2.500,00 Kč
mezisoučet.....	130.050,00 Kč

Dlužné částky uhrazené po opakovaných urgencích během roku 2013:

- Uzenářství a lahůdky Sláma s.r.o. (1.+ 2. pololetí 2012).....	23.000,00 Kč
- M.U.S.P. a.s. (2. pololetí 2012).....	20.000,00 Kč
- MASO WEST s.r.o. (2. pololetí 2012).....	9.300,00 Kč
- Prima Karlovy Vary s.r.o. (2. pololetí 2012).....	4.900,00 Kč
- RS maso CZ s.r.o. (2. pololetí 2012).....	2.750,00 Kč
- Masokombinát Jičín s.r.o. (2. pololetí 2012).....	19.950,00 Kč
- Amerex Praha s.r.o. (1.+ 2. pololetí 2012).....	3.000,00 Kč
- IDC-FOOD, s.r.o. (2. pololetí 2012).....	2.500,00 Kč
- Mrazírny Plzeň - Dýšina a.s. (2. pololetí 2012).....	5.150,00 Kč
- Vimperská masna a.s. (1.+ 2. pololetí 2012).....	29.400,00 Kč
mezisoučet.....	119.950,00 Kč

Z celkového objemu pohledávek ČSZM z členských příspěvků za rok 2012 ve výši **130.050,00 Kč** bylo členskými subjekty v roce 2013 uhrazeno **119.950,00 Kč**. Nad rámec pohledávek za členskými subjekty ČSZM rovněž eviduje pohledávku za GASTROMA a.s., která neuhradila účastnický poplatek za účast svých pracovníků na Školení pracovníků masného průmyslu v celkové výši 10.764 Kč. Neuhrazené pohledávky za rok 2012 tak činí **20.864,00 Kč** celkem (stav k 16.4.2013).

Návrh na vyloučení členských subjektů z ČSZM:

- Knedlovo řeznictví s.r.o.
- KMS s.r.o.

Stav pokladny a účtů ČSZM vedených pro účely běžné činnosti ČSZM:

	k 1.1.2012	k 31.12.2012
hotovost v pokladně.....	3.262,00 Kč	3.551,00 Kč
hotovost ve valutové pokladně.....	67,66 euro	49,56 euro
zůstatek na běžném účtu.....	1.678.935,38 Kč	1.018.169,67 Kč
zůstatek na termínovaném vkladu.....	1.000.000,00 Kč	2.500.424,66 Kč
státní dluhopisy.....	700.000,28 Kč	1.000.000,16 Kč

Stav pokladny a účtů ČSZM vedených pro účely projektu *Masu rozumíme již 700*

<u>let:</u>	k 1.1.2012	k 31.12.2012
hotovost v pokladně.....	5.022,00 Kč	1.678,00 Kč
zůstatek na běžném účtu.....	1.295.630,07 Kč	5.587.450,65 Kč

Shrnutí zprávy dozorčí rady ČSZM:

Dozorčí rada na svém zasedání dne 12.3.2013 přezkoumala předloženou účetní uzávěrku ČSZM za období od 1.1.2012 do 31.12.2012 a neshledala žádné závady v účetnictví ČSZM.

Podrobný přehled hospodaření ČSZM v roce 2012:

Náklady ČSZM (běžná činnost) v období 01.01.2012 - 31.12.2012	Rozpočet 2012	Náklady 2012
Mzdy		
mzdy sekretariát	635 000,00 Kč	660 716,00 Kč
mzdy ostatní	0,00 Kč	17 255,00 Kč
odvody a zákonné pojištění	235 000,00 Kč	245 478,00 Kč
mzdy celkem	870 000,00 Kč	923 449,00 Kč
Režie		
členské příspěvky (PK ČR, CLITRAVI, UECEBV)	280 000,00 Kč	366 917,29 Kč
leasing a provoz automobilu	190 000,00 Kč	168 507,39 Kč
cestovné	100 000,00 Kč	148 852,11 Kč
koeficient krácení DPH	100 000,00 Kč	54 170,35 Kč
nájem kancelářských prostor + energie	60 000,00 Kč	63 383,29 Kč
telekomunikační služby	30 000,00 Kč	34 069,49 Kč
občerstvení (zasedání, semináře, výstavy)	30 000,00 Kč	70 275,62 Kč
poštovné a předplatné tiskovin	25 000,00 Kč	17 454,68 Kč
ostatní nájmy (jednací místnosti, technika)	20 000,00 Kč	8 524,74 Kč
stravenky	20 000,00 Kč	17 062,79 Kč
bankovní poplatky	10 000,00 Kč	6 651,86 Kč
kancelářské potřeby	10 000,00 Kč	4 228,84 Kč
pojištění odpovědnosti a majetku	10 000,00 Kč	9 432,00 Kč
silniční daň a kurzové ztráty	5 000,00 Kč	4 063,83 Kč
oprava a údržba kancl. zařízení a techniky	5 000,00 Kč	3 746,26 Kč
režie celkem	895 000,00 Kč	977 340,54 Kč
Služby		
monitoring tisku	60 000,00 Kč	54 000,00 Kč
právní zastoupení	35 000,00 Kč	49 026,00 Kč
účast na seminářích a školeních	5 000,00 Kč	8 739,00 Kč
služby celkem	100 000,00 Kč	111 765,00 Kč
Reprezentace		
Školení pracovníků MP (Beroun)	1 115 000,00 Kč	1 033 738,00 Kč
Řeznické noviny	120 000,00 Kč	0,00 Kč
soutěž Řeznicko-uzenářská prodejna roku 2012	100 000,00 Kč	44 276,00 Kč
inzerce, propagace	45 000,00 Kč	16 975,00 Kč
podpora akcí SOU a SOŠ	20 000,00 Kč	5 000,00 Kč
čestná členství	20 000,00 Kč	23 520,00 Kč
životní jubilea, certifikáty, členské listy	15 000,00 Kč	24 257,68 Kč
reprezentace celkem	1 435 000,00 Kč	1 147 766,68 Kč

Náklady ČSZM (běžná činnost) v období 01.01.2012 - 31.12.2012	Rozpočet 2012	Náklady 2012
Ostatní náklady neplánované v rozpočtu		
Náklady ČSZM (běžná činnost) celkem	3 300 000,00 Kč	3 160 321,22 Kč

Výnosy ČSZM (běžná činnost) v období 01.01.2012 - 31.12.2012	Rozpočet 2012	Výnosy 2012
Členské příspěvky – členové		
členské příspěvky - členové celkem	2 300 000,00 Kč	2 401 401,00 Kč
Členské příspěvky - přidružení členové		
členské příspěvky - přidružení členové celkem	200 000,00 Kč	216 934,00 Kč
Členské příspěvky vzdělávacích institucí		
členské příspěvky vzdělávacích institucí celkem	4 000,00 Kč	4 250,00 Kč
Členské příspěvky - pohledávky z r. 2011		
Členské příspěvky - pohledávky z r. 2011 celkem	26 000,00 Kč	26 250,00 Kč
Roční členské příspěvky		
výnosy z členských příspěvků celkem	2 530 000,00 Kč	2 648 835,00 Kč
Ostatní výnosy		
příjem ze Školení pracovníků MP (Beroun)	1 320 000,00 Kč	1 474 716,60 Kč
bankovní úroky	45 000,00 Kč	45 893,27 Kč
příjem z prodeje knihy 700 let se lvem ve znaku	30 000,00 Kč	20 319,40 Kč
dotace z programu 10 D (prostřednictvím PK ČR)	30 000,00 Kč	61 500,00 Kč
stravenky - zaměstnanci	20 000,00 Kč	19 393,00 Kč
EK – proplacení účasti na jednáních DG AGRI	15 000,00 Kč	25 798,87 Kč
výnosy ze splacených pohledávek 2011	5 000,00 Kč	5 970,00 Kč
prodej stolní standarty	5 000,00 Kč	0,00 Kč
přefakturace nákladů na jednání P a DR	0,00 Kč	7 551,00 Kč
kurzové zisky	0,00 Kč	115,58 Kč
ostatní výnosy celkem	1 470 000,00 Kč	1 661 257,72 Kč
Výnosy ČSZM (běžná činnost) celkem	4 000 000,00 Kč	4 310 092,72 Kč

Hospodářský výsledek ČSZM v roce 2012 (běžná činnost)	rozpočet 2012	výsledek 2012
Náklady celkem	3 300 000,00 Kč	3 160 321,22 Kč
Výnosy celkem	4 000 000,00 Kč	4 310 092,72 Kč
Hospodářský výsledek	700 000,00 Kč	1 149 771,50 Kč

Náklady ČSZM (projekt "Masu rozumíme již 700 let") v období 01.01.2012 - 31.12.2012	Čerpáno 2012
Mzdy	
mzdy zaměstnanci	2 351 672,00 Kč
ostatní mzdové náklady (Koopерativa)	7 784,00 Kč
odvody a zákonné pojištění	472 089,00 Kč
mzdy celkem	2 831 545,00 Kč
Režie	
nájem kancelářských prostor	187 200,00 Kč
spotřební materiál	8 721,00 Kč
telekomunikační služby	51 557,00 Kč
pojištění	6 400,00 Kč
stravenky	40 051,82 Kč
cestovné	25 864,50 Kč
občerstvení	4 717,00 Kč
bankovní poplatky	5 270,00 Kč
režie celkem	329 781,32 Kč
Služby	
služby (legalizace, poštovné, úklid)	6 188,00 Kč
zpracování účetnictví, daňové poradenství, právní služby	182 000,00 Kč
ostatní služby (licence účetního programu, tisk, poštovné)	111 649,60 Kč
opravy a údržba	1 392,00 Kč
ubytování workshop	184 999,20 Kč
lektorné	5 451 394,00 Kč
služby celkem	5 937 622,80 Kč
Refundace mezd	
refundace mezd	3 732 024,82 Kč
Majetek	
DHIM	- 5 077,00 Kč
Ostatní náklady neplánované v rozpočtu	
pokuty a penále	884,00 Kč
Náklady (projekt "Masu rozumíme již 700 let") celkem	12 826 780,94 Kč

Výnosy ČSZM (projekt "Masu rozumíme již 700 let") v období 01.01.2012 - 31.12.2012	Přijato 2012
bankovní úroky z běžného účtu	138,07 Kč
dotace MPSV	12 691 009,27 Kč
Výnosy (projekt "Masu rozumíme již 700 let") celkem	12 691 147,34 Kč

Hospodářský výsledek ČSZM (projekt "Masu rozumíme již 700 let") v období 01.01.2012 - 31.12.2012	Výsledek 2012
Náklady (projekt "Masu rozumíme již 700 let") celkem	12 826 780,94 Kč
Výnosy (projekt "Masu rozumíme již 700 let") celkem	12 691 147,34 Kč
Hospodářský výsledek ČSZM (projekt "Masu rozumíme již 700 let") celkem	- 135 633,60 Kč

Projekt *Masu rozumíme již 700 let* byl v roce 2012 rovněž financován z těchto externích zdrojů:

Půjčky	
Comperio s.r.o.	140 000,00 Kč
půjčky celkem	140 000,00 Kč
Předfinancování refundací	
Kostelecké uzeniny, a.s.	714 958,82 Kč
Masokombinát Plzeň s.r.o.	320 041,52 Kč
Váhala a spol s.r.o.	260 126,10 Kč
Váhala - spedit, spol. s r.o.	36 446,41 Kč
LE&CO - Ing. Jiří Lenc, s.r.o.	109 812,30 Kč
TRUMF International, s.r.o.	407 855,92 Kč
Pejskar & spol., spol. s r.o.	80 910,87 Kč
Maso West, s.r.o.	40 120,25 Kč
Jatky Blovice s.r.o.	39 193,96 Kč
předfinancování refundací celkem	2 009 466,18 Kč
Externí financování projektu celkem	2 149 466,18 Kč

Rozdíl mezi hospodářským výsledkem projektu *Masu rozumíme již 700 let* za rok 2012 a zdroji financování projektu tvoří neuhrazené závazky, stav účtu a pokladny k 31.12.2012:

Neuhrazené závazky ČSZM (projekt)	
refundace	1 463 187,84 Kč
dodavatelé projektu	454 255,00 Kč
mzdy - zaměstnanci ČSZM (projekt)	244 141,00 Kč
záloha na daň ze závislé činnosti za zaměstnance (projekt)	48 957,00 Kč
zdravotní pojištění	26 618,00 Kč
sociální pojištění	62 109,00 Kč
zákonné pojištění odpovědnosti zaměstnavatele	2 316,00 Kč
Neuhrazené závazky ČSZM (projekt) celkem	2 301 583,84 Kč

Stav účtu, pokladny a zůstatková cena majetku (projekt)	
stav účtu k 31.12.2012	5 587 450,65 Kč
stav poklady	1 678,00 Kč
Stav účtu, pokladny a zůstatková cena majetku (projekt) celkem	5 589 128,65 Kč

Pořadí podniků podle objemu porážek prasat v kusech (2010, 2011, 2012):

	Podniky	Rok 2012
1.	Kostelecké uzeniny a.s.	1 540 433 ks
2.	Bajer a spol. s r.o. Jatky Bučovice	
3.	Jatky Český Brod, a.s.	
4.	Makovec a.s.	
5.	M.U.S.P., a.s.	
6.	Jatka Kurka s.r.o.	
7.	Skaličan a.s.	
8.	Těšínské jatky, s.r.o.	
9.	Jacom, spol. s r.o.	
10.	Přerovské jatky, M.H. s.r.o.	
	V ČR celkem za rok 2012	2 770 574 ks

Zdroj: SVS ČR

	Podniky	Rok 2011
1.	Kostelecké uzeniny a.s.	1 638 617 ks
2.	Bajer a spol. s r.o. Jatky Bučovice	
3.	Jatky Český Brod, a.s.	
4.	Makovec a.s.	
5.	Masokombinát Plzeň, s.r.o.	
6.	Jatka Kurka s.r.o.	
7.	Těšínské jatky, s.r.o.	
8.	Skaličan a.s.	
9.	Procházka spol. s r.o.	
10.	Jacom, spol. s r.o.	
	V ČR celkem za rok 2011	3 053 433 ks

Zdroj: SVS ČR

	Podniky	Rok 2010
1.	Kostelecké uzeniny a.s.	1 703 073 ks
2.	Bajer a spol. s r.o. Jatky Bučovice	
3.	Jatky Český Brod, a.s.	
4.	Jatka Kurka s.r.o.	
5.	Makovec a.s.	
6.	Masokombinát Plzeň, s.r.o.	
7.	Procházka spol. s r.o.	
8.	Masna Příbram, s.r.o.	
9.	Těšínské jatky, s.r.o.	
10.	Skaličan a.s.	
	V ČR celkem za rok 2010	3 187 784 ks

Zdroj: SVS ČR

Porážky prasat (bez prasnic a kanců) v letech 2011 a 2012 podle krajů (kusy):

Území, Kraj	Rok 2011	Rok 2012	Rozdíl (+/-)	Index (%)
Praha + Středočeský kraj	424 833	367 115	-57 718	86,4
Jihočeský kraj	354 302	548 052	193 750	154,7
Plzeňský kraj	223 196	211 137	-12 059	94,6
Karlovarský kraj	663	644	-19	97,1
Ústecký kraj	102 386	10 337	-92 049	10,1
Liberecký kraj	17 727	16 325	-1 402	92,1
Královéhradecký kraj	167 344	166 134	-1 210	99,3
Pardubický kraj	137 855	129 032	-8 823	93,6
Vysočina	412 887	242 549	-170 338	58,7
Jihomoravský kraj	425 611	409 917	-15 694	96,3
Olomoucký kraj	281 674	257 890	-23 784	91,6
Zlínský kraj	88 044	73 240	-14 804	83,2
Moravskoslezský kraj	268 001	223 778	-44 223	83,5
Česká republika	2 904 523	2 656 150	-248 373	91,4

Zdroj: ČSÚ

Průměrná porážková hmotnost prasat (bez prasnic a kanců) v letech 2011 a 2012 podle krajů (kg živé hm./ks)

Území, Kraj	Rok 2011	Rok 2012	Rozdíl (+/-)	Index (%)
Praha + Středočeský kraj	111,6	111,4	-0,2	99,8
Jihočeský kraj	113,0	114,8	1,8	101,6
Plzeňský kraj	109,7	110,8	1,1	101,0
Karlovarský kraj	117,6	116,6	-1,0	99,1
Ústecký kraj	116,1	108,4	-7,7	93,4
Liberecký kraj	116,2	115,2	-1,0	99,1
Královéhradecký kraj	112,0	111,8	-0,2	99,8
Pardubický kraj	114,8	114,8	0,0	100,0
Vysočina	113,0	110,7	-2,3	98,0
Jihomoravský kraj	110,7	111,7	1,0	100,9
Olomoucký kraj	108,5	109,0	0,5	100,5
Zlínský kraj	107,4	107,5	0,1	100,1
Moravskoslezský kraj	105,7	105,5	-0,2	99,8
Česká republika	111,1	111,4	0,3	100,3

Zdroj: ČSÚ

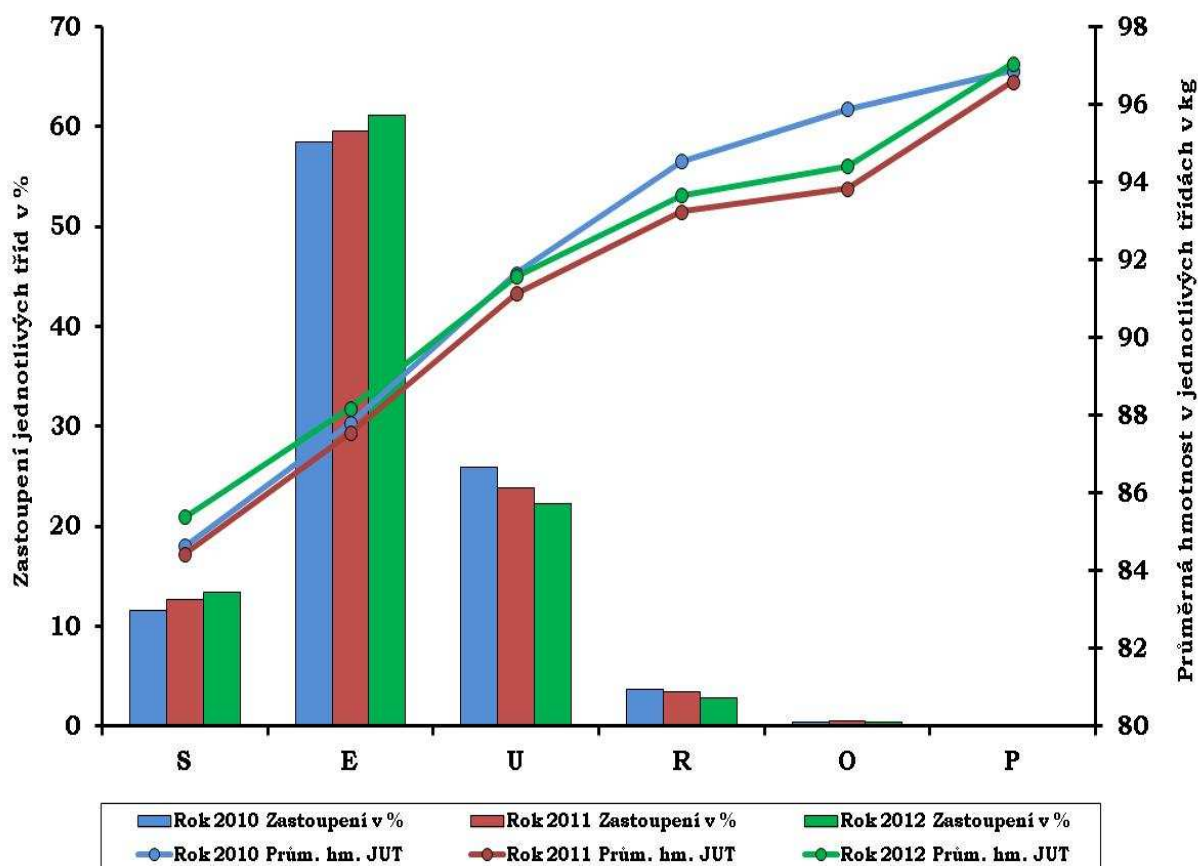
V roce 2012 bylo v České republice poráženo a následně klasifikováno podle systému SEUROP celkem 2 060 852 kusů jatečných prasat. Přes 96 % klasifikovaných JUT prasat bylo zařazeno do jakostních tříd SEU. Zdrojem statistických údajů o výsledcích klasifikace jatečných zvířat je MZe ČR.

Výroba vepřového masa celkem v letech 2011 a 2012 podle krajů
(tuny jatečné hm.):

Území, Kraj	Rok 2011	Rok 2012	Rozdíl (+/-)	Index (%)
Praha + Středočeský kraj	38 636	33 314	-5 322	86,2
Jihočeský kraj	32 298	49 342	17 044	152,8
Plzeňský kraj	19 591	18 607	-984	95,0
Karlovarský kraj	61	59	-2	96,7
Ústecký kraj	9 341	964	-8 377	10,3
Liberecký kraj	1 620	1 538	-82	94,9
Královéhradecký kraj	15 170	15 401	231	101,5
Pardubický kraj	13 515	11 956	-1 558	88,5
Vysočina	40 270	24 215	-16 055	60,1
Jihomoravský kraj	38 627	37 390	-1 237	96,8
Olomoucký kraj	24 002	22 059	-1 944	91,9
Zlínský kraj	7 579	6 296	-1 282	83,1
Moravskoslezský kraj	22 236	18 612	-3 624	83,7
Česká republika	262 944	239 753	-23 191	91,2

Zdroj: ČSÚ

Procentuální zastoupení jednotlivých tříd SEUROP u jatečných prasat
v letech 2010, 2011 a 2012:



Pořadí podniků podle objemu porážek skotu v kusech (2010, 2011, 2012):

	Podniky	Rok 2012
1.	ZŘUD Masokombinát Polička, a.s.	122 232 ks
2.	Kostelecké uzeniny, a.s.	
3.	Jacom, spol. s r.o.	
4.	Jatky Blovice, s.r.o.	
5.	Chovservis a.s., Hlavečník	
6.	LOVELAND s.r.o.	
7.	ZŘUD Masokombinát Písek CZ, a.s.	
8.	M.U.S.P., a.s.	
9.	Vlama, spol. s r.o.	
10.	Masozávod Petráveč s.r.o.	
	V ČR celkem za rok 2012	246 495 ks

Zdroj: SVS ČR

	Podniky	Rok 2011
1.	ZŘUD Masokombinát Polička, a.s.	129 815 ks
2.	Kostelecké uzeniny, a.s.	
3.	Jacom, spol. s r.o.	
4.	Jatky Blovice, s.r.o.	
5.	Chovservis a.s., Hlavečník	
6.	ZŘUD Masokombinát Písek CZ, a.s.	
7.	Klášterecké masné pochoutky, a.s.	
8.	Masokombinát Plzeň, s.r.o.	
9.	Vlama, spol. s r.o.	
10.	Masna Příbram, s.r.o.	
	V ČR celkem za rok 2011	266 920 ks

Zdroj: SVS ČR

	Podniky	Rok 2010
1.	ZŘUD Masokombinát Polička, a.s.	141 652 ks
2.	Kostelecké uzeniny, a.s.	
3.	Jacom, spol. s r.o.	
4.	Jatky Blovice, s.r.o.	
5.	Masna Příbram, s.r.o.	
6.	Chovservis a.s., Hlavečník	
7.	Klášterecké masné pochoutky, a.s.	
8.	ZŘUD Masokombinát Písek CZ, a.s.	
9.	Masokombinát Plzeň, s.r.o.	
10.	Vlama, spol. s r.o.	
	V ČR celkem za rok 2010	277 890 ks

Zdroj: SVS ČR

Porážky skotu v letech 2011 a 2012 podle krajů (kusy):

Území, Kraj	Rok 2011	Rok 2012	Rozdíl (+/-)	Index (%)
Praha + Středočeský kraj	26 864	19 217	-7 647	71,5
Jihočeský kraj	21 365	14 592	-6 773	68,3
Plzeňský kraj	25 049	28 066	3 017	112,0
Karlovarský kraj	1 766	1 875	109	106,2
Ústecký kraj	4 295	3 692	-603	86,0
Liberecký kraj	5 660	4 751	-909	83,9
Královéhradecký kraj	13 389	15 294	1 905	114,2
Pardubický kraj	64 076	56 778	-7 298	88,6
Vysočina	40 897	41 070	173	100,4
Jihomoravský kraj	10 207	8 875	-1 332	87,0
Olomoucký kraj	8 541	7 417	-1 124	86,8
Zlínský kraj	18 673	16 763	-1 910	89,8
Moravskoslezský kraj	7 607	9 163	1 556	120,5
Česká republika	248 389	227 553	-20 836	91,6

Zdroj: ČSÚ

**Výroba hovězího a telecího masa v letech 2011 a 2012 podle krajů
(tuny jatečné hm.):**

Území, Kraj	Rok 2011	Rok 2012	Rozdíl (+/-)	Index (%)
Praha+Středočeský kraj	7 822	5 484	-2 338	70,1
Jihočeský kraj	6 418	4 109	-2 309	64,0
Plzeňský kraj	7 214	8 124	910	112,6
Karlovarský kraj	511	522	11	102,2
Ústecký kraj	1 324	1 078	-246	81,4
Liberecký kraj	1 594	1 349	-245	84,6
Královéhradecký kraj	3 833	4 171	338	108,8
Pardubický kraj	19 101	17 430	-1 671	91,3
Vysočina	11 889	11 935	46	100,4
Jihomoravský kraj	3 175	2 755	-420	86,8
Olomoucký kraj	2 601	2 218	-383	85,3
Zlínský kraj	4 570	3 970	-600	86,9
Moravskoslezský kraj	2 073	2 568	495	123,9
Česká republika	72 125	65 714	-6 412	91,1

Zdroj: ČSÚ

Porážky skotu podle kategorií v roce 2012:

Kategorie	Počet kusů	Živá hmotnost [tuny]	Jatečná hmotnost [tuny]	Ø živá hmotnost [kg/ks]	Ø jatečná hmotnost [kg/ks]
Mladý skot	2 225	614	334	276,0	150,1
Býci	88 363	55 829	30 675	631,8	347,2
Voli	419	240	132	572,2	314,4
Jalovice	23 062	10 607	5 612	460,0	243,4
Krávy	106 087	55 271	28 490	521,0	268,6
Dospělý skot	217 931	121 947	64 909	559,6	297,8
Telata	7 397	792	469	107,1	63,4
Skot celkem	227 553	123 353	65 713	542,1	288,8

Zdroj: ČSÚ

Dovoz, vývoz, přijetí a odeslání živého skotu a prasat v letech 2010, 2011 a 2012:

Druh jatečných zvířat	Rok	Přijetí, dovoz		Odeslání, vývoz	
		Kusy	Kč/ks	Kusy	Kč/ks
Skot	2010	1 752	20 335,62	163 911	13 799,36
	2011	1 476	21 665,31	172 953	15 402,25
	2012	2 498	17 297,84	182 202	19 514,71
Prasata	2010	562 389	1 797,31	162 488	3 296,08
	2011	599 093	1 783,56	214 735	3 642,93
	2012	682 624	2 136,68	211 754	3 775,64

Zdroj: SZIF

Dovoz, vývoz, přijetí a odeslání hovězího a vepřového masa v letech 2010, 2011 a 2012:

Druh masa	Rok	Přijetí, dovoz		Odeslání, vývoz	
		Tuny	Kč/kg	Tuny	Kč/kg
Hovězí	2010	22 194,4	87,65	6 597,5	85,82
	2011	21 935,8	99,44	7 874,9	90,07
	2012	19 013,1	114,02	7 968,8	95,39
Vepřové	2010	195 881,3	49,44	35 670,5	52,80
	2011	214 967,0	50,42	39 430,3	51,27
	2012	227 665,7	57,53	42 359,1	59,11

Zdroj: SZIF

V České republice bylo v roce 2012 poraženo a následně klasifikováno podle systému SEUROP celkem 152 962 kusů jatečného skotu. Přibližně 71 % klasifikovaných JUT skotu bylo zařazeno do tříd zmasilosti R a O. Zdrojem statistických údajů o výsledcích klasifikace jatečných zvířat je MZe ČR.

Četnost kusů skotu poražených a zatříděných do jednotlivých kategorií podle systému SEUROP v roce 2012

Kategorie zvířat	Zastoupení jednotlivých kategorií JUT v ks	Zastoupení jednotlivých kategorií JUT v %
A	45 977	30,06
B	18 774	12,27
C	239	0,16
D	72 754	47,56
E	15 218	9,95
Celkem	152 962	100,00

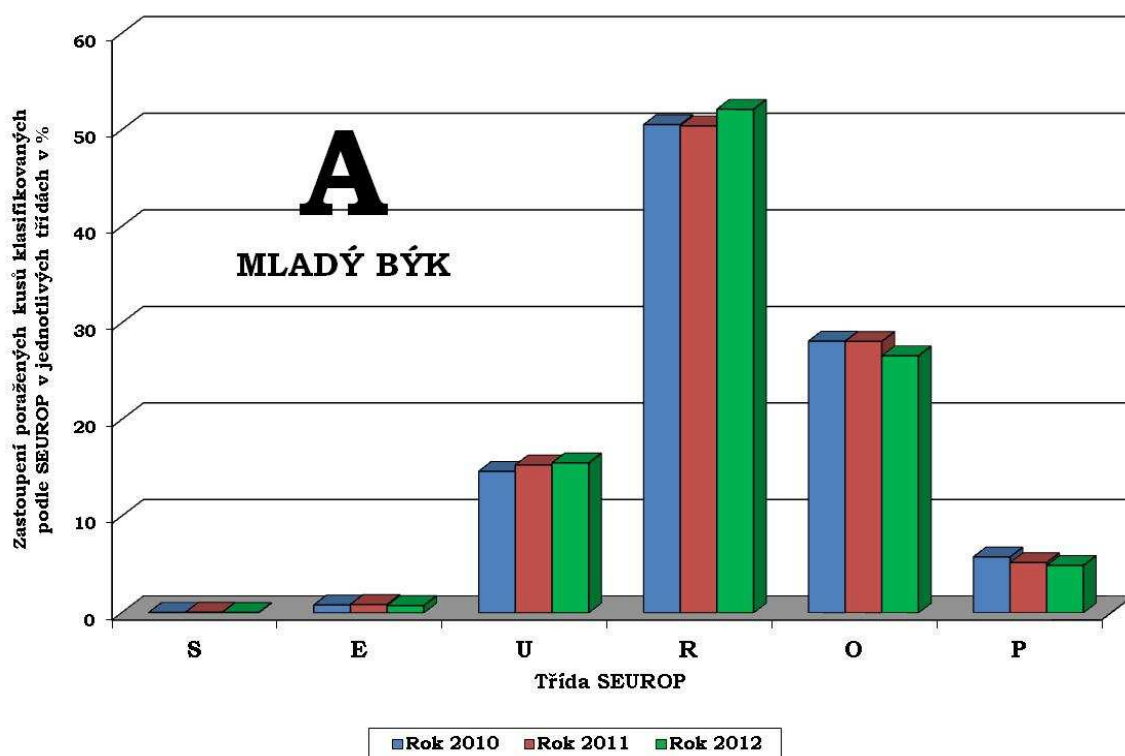
Zdroj: MZe ČR

Četnost kusů skotu zařazených a zatříděných do jednotlivých tříd zmasilosti podle systému SEUROP v roce 2012

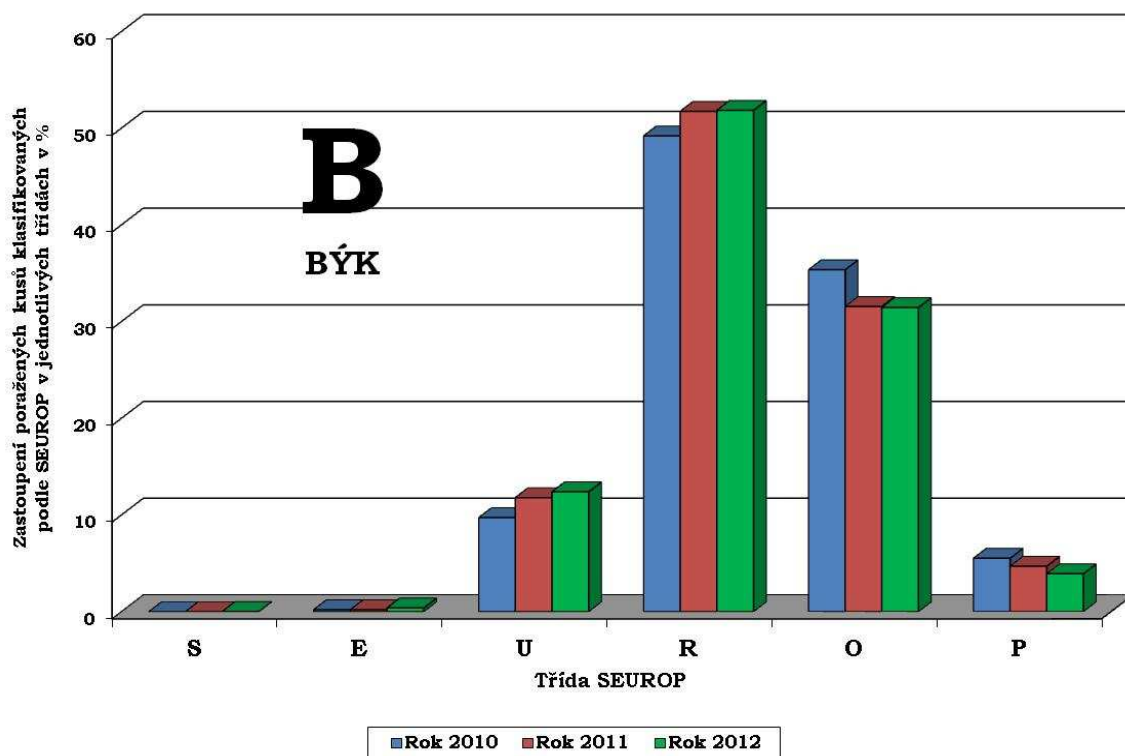
Jakostní třída	Zastoupení jednotlivých tříd JUT v ks	Zastoupení jednotlivých tříd JUT v %
S	16	0,01
E	434	0,28
U	11 512	7,53
R	57 802	37,79
O	50 800	33,21
P	32 398	21,18
Celkem	152 962	100,00

Zdroj: MZe ČR

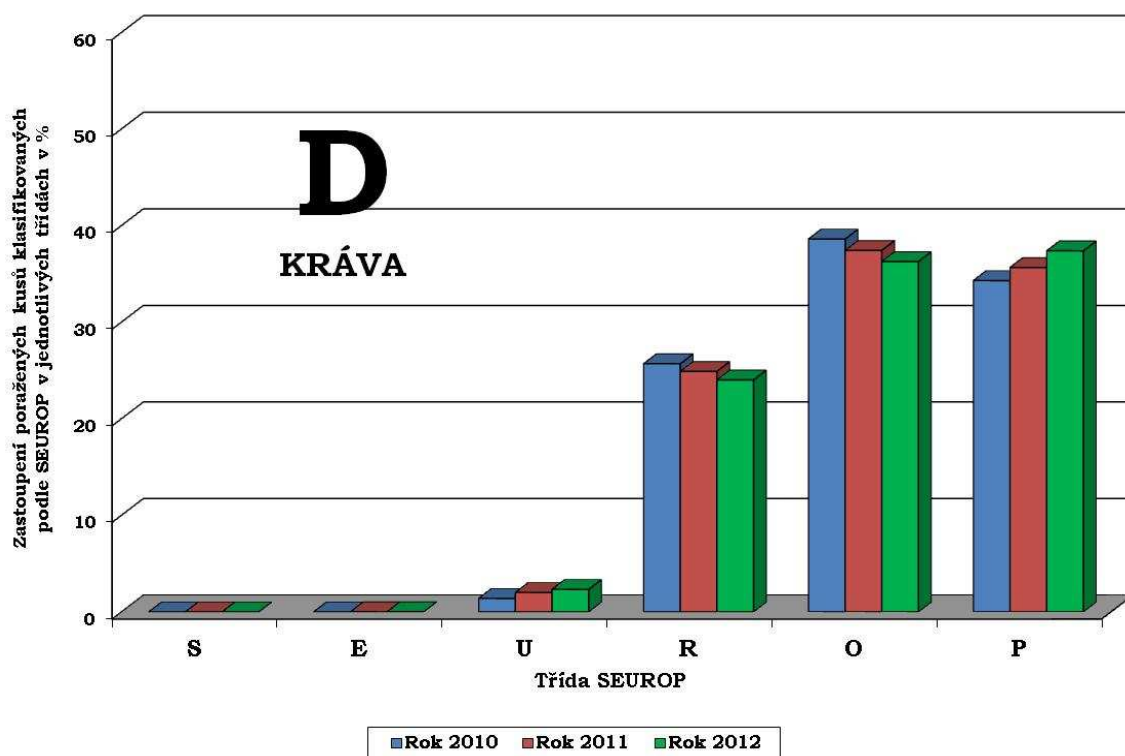
Procentuální zastoupení jednotlivých tříd SEUROP u kategorie A – mladý býk v letech 2010, 2011 a 2012:



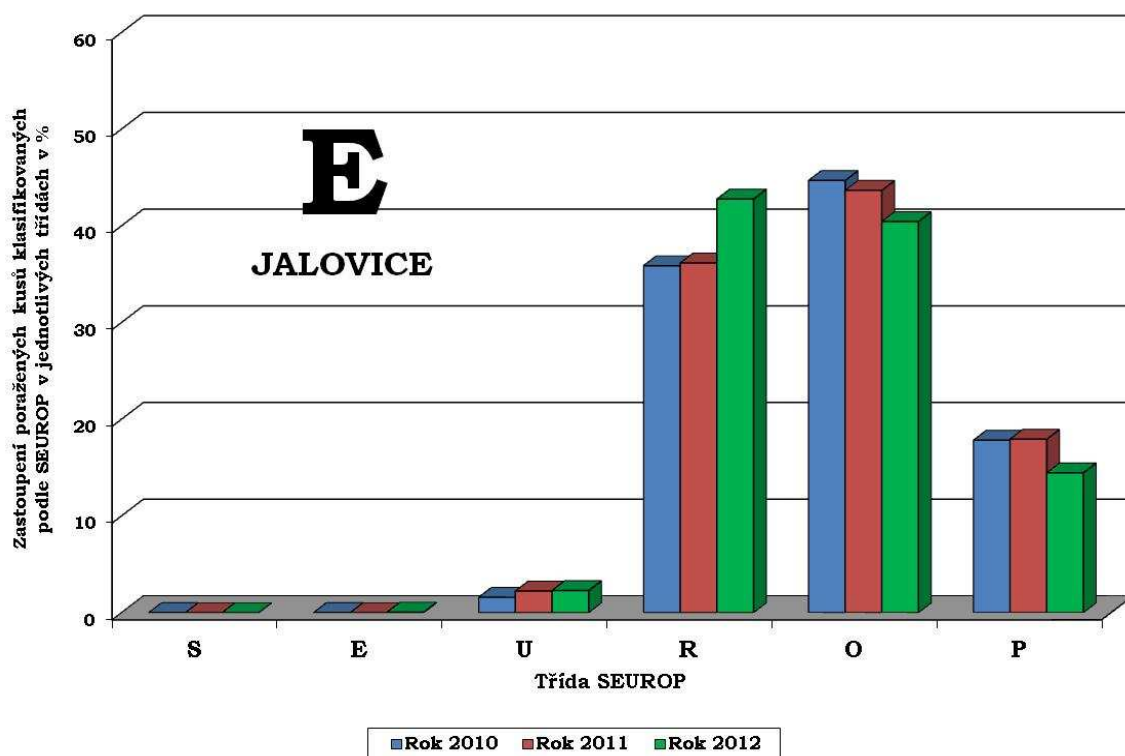
Procentuální zastoupení jednotlivých tříd SEUROP u kategorie B – býk v letech 2010, 2011 a 2012:



Procentuální zastoupení jednotlivých tříd SEUROP u kategorie D – krávy v letech 2010, 2011 a 2012:



Procentuální zastoupení jednotlivých tříd SEUROP u kategorie E – jalovice v letech 2010, 2011 a 2012:



Pořadí podniků podle objemu prodeje výsekového masa na vnitřním trhu v tunách (2010, 2011, 2012):

Pozn.: Uvedené údaje se vztahují pouze na respondenty SZIF (nikoliv celou ČR).

	Podniky	Rok 2012
1.	Kostecké uzeniny, a.s.	96 418 t
2.	Jatky Český Brod, a.s.	
3.	Bajer a spol. s r.o. Jatky Bučovice	
4.	Těšínské jatky, s.r.o.	
5.	Skaličan a.s.	
6.	ZŘUD Masokombinát Polička, a.s.	
7.	ZŘUD Masokombinát Písek CZ, a.s.	
8.	Masokombinát Plzeň, s.r.o.	
9.	PRANTL Masný průmysl s.r.o.	
10.	Jatky Moravský Krumlov, s.r.o.	
	24 respondentů SZIF celkem	117 742 t

	Podniky	Rok 2011
1.	Kostecké uzeniny, a.s.	112 250 t
2.	Jatky Český Brod, a.s.	
3.	Bajer a spol. s r.o. Jatky Bučovice	
4.	Masokombinát Plzeň, s.r.o.	
5.	Těšínské jatky, s.r.o.	
6.	ZŘUD Masokombinát Polička, a.s.	
7.	Procházka spol. s r.o.	
8.	Masna Příbram, s.r.o.	
9.	Skaličan a.s.	
10.	ZŘUD Masokombinát Písek CZ, a.s.	
	26 respondentů SZIF celkem	134 724 t

	Podniky	Rok 2010
1.	Kostecké uzeniny, a.s.	117 362 t
2.	Jatky Český Brod, a.s.	
3.	Bajer a spol. s r.o. Jatky Bučovice	
4.	ZŘUD Masokombinát Polička, a.s.	
5.	Procházka spol. s r.o.	
6.	Masna Příbram, s.r.o.	
7.	Masokombinát Plzeň, s.r.o.	
8.	Těšínské jatky, s.r.o.	
9.	ZŘUD Masokombinát Písek CZ, a.s.	
10.	Skaličan a.s.	
	27 respondentů SZIF celkem	139 898 t

**Pořadí podniků podle objemu prodeje masných výrobků
v tunách (2010, 2011, 2012):**

Pozn.: Uvedené údaje se vztahují pouze na respondenty SZIF (nikoliv celou ČR).

	Podniky	Rok 2012
1.	Masokombinát Plzeň, s.r.o.	128 674 t
2.	Kostecké uzeniny, a.s.	
3.	MP Krásno, a.s.	
4.	Krahulík - Masozávod Krahulčí, a.s.	
5.	Masna Příbram, s.r.o.	
6.	Procházka spol. s r.o.	
7.	PRANTL Masný průmysl s.r.o.	
8.	ZŘUD Masokombinát Polička, a.s.	
9.	Váhala a spol. s r.o.	
10.	Pejskar & spol., spol. s r.o.	
	24 respondentů SZIF celkem	150 525 t

	Podniky	Rok 2011
1.	Masokombinát Plzeň, s.r.o.	134 443 t
2.	Kostecké uzeniny, a.s.	
3.	MP Krásno, a.s.	
4.	Krahulík - Masozávod Krahulčí, a.s.	
5.	Procházka spol. s r.o.	
6.	Masna Příbram, s.r.o.	
7.	Váhala a spol. s r.o.	
8.	ZŘUD Masokombinát Polička, a.s.	
9.	PRANTL Masný průmysl s.r.o.	
10.	ZŘUD Masokombinát Písek CZ, a.s.	
	26 respondentů SZIF celkem	158 572 t

	Podniky	Rok 2010
1.	Kostecké uzeniny, a.s.	150 089 t
2.	Masokombinát Plzeň, s.r.o.	
3.	MP Krásno, a.s.	
4.	Krahulík - Masozávod Krahulčí, a.s.	
5.	Procházka spol. s r.o.	
6.	Jan Prantl, Masný průmysl Žirovnice	
7.	Masna Příbram, s.r.o.	
8.	ZŘUD Masokombinát Polička, a.s.	
9.	Váhala a spol. s r.o.	
10.	Bivoj, a.s.	
	27 respondentů SZIF celkem	174 728 t

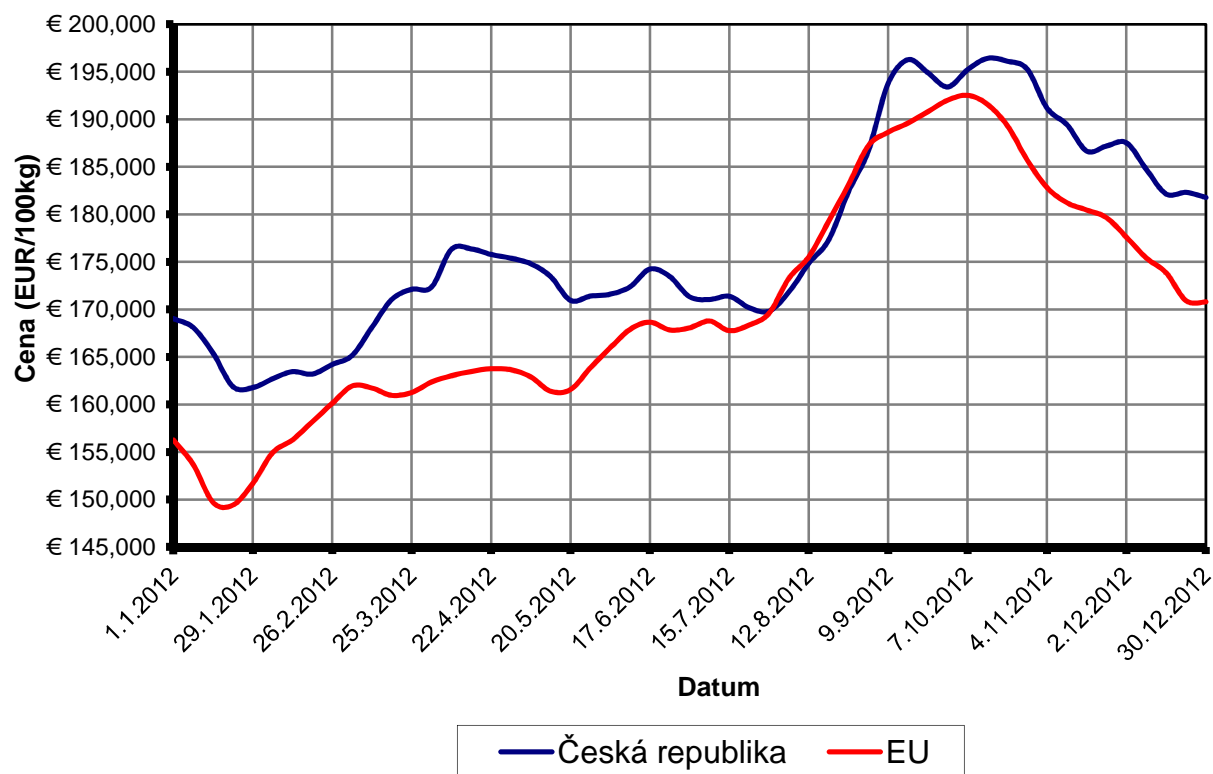
Bilance vybraných položek u souboru respondentů SZIF
v letech 2011 a 2012:

Pozn.: Uvedené údaje se vztahují pouze na respondenty SZIF (nikoliv celou ČR).

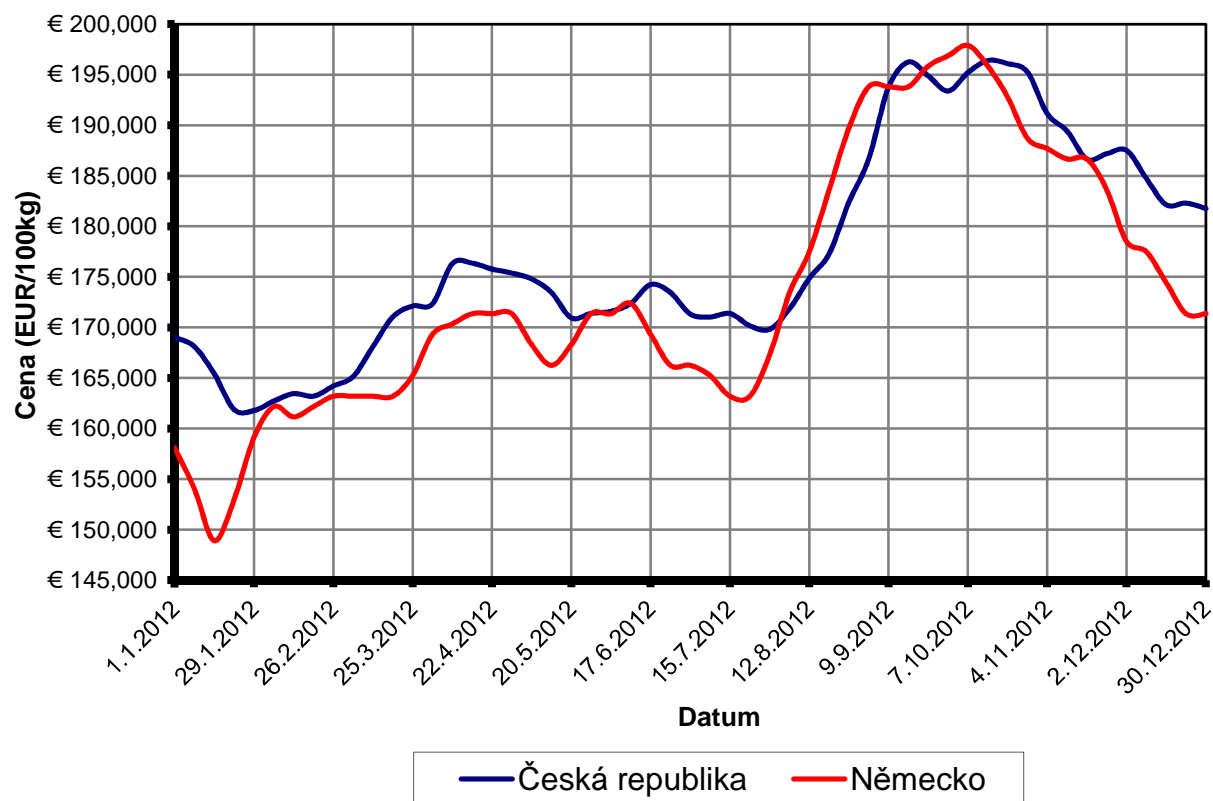
Položka	Jednotka	Rok 2011	Rok 2012	Index (%)
Porážky celkem	tuny ž.hm.	254 707	219 111	86,0
Porážky skotu	tuny ž.hm.	57 256	46 699	81,6
Ø porážková hmotnost skotu	kg ž.hm./ks	575,4	577,5	100,4
NC skotu celkem	Kč/kg ž.hm.	34,28	37,84	110,4
NC skotu (S,E,U,R)	Kč/kg ž.hm.	38,33	42,42	111,5
NC býků (S,E,U,R)	Kč/kg ž.hm.	42,97	47,25	110,0
NC jalovic (S,E,U,R)	Kč/kg ž.hm.	33,23	37,74	113,6
NC krav (E,U,R)	Kč/kg ž.hm.	31,46	35,92	114,2
Porážky prasat	tuny ž.hm.	197 105	172 196	87,4
Ø por. hm. prasat (S,E,U)	kg ž.hm./ks	113,4	114,1	100,6
NC prasat celkem	Kč/kg ž.hm.	28,62	33,28	116,3
NC prasat (S,E,U)	Kč/kg ž.hm.	29,46	33,99	115,4
Spotřeba masa na výrobu	tuny	298 647	277 588	92,9
Spotřeba hovězího masa	tuny	37 360	30 615	81,9
Spotřeba vepřového masa	tuny	234 154	220 587	94,2
Výroba výrobků z masa celk.	tuny	320 217	299 322	93,5
Výroba výsekového masa	tuny	146 347	130 200	89,0
Výroba masných výrobků	tuny	171 956	167 668	97,5
Výroba masových konzerv	tuny	1 914	1 454	76,0
Odbyt výrobků z masa	tuny	328 165	306 871	93,5
Tržní odbyt výrobků z masa	tuny	295 363	269 698	91,3
Tržní odbyt výsek. masa	tuny	134 724	117 742	87,4
Tržní prodej H výsek. masa	tuny	19 841	16 762	84,5
Tržní prodej V výsek. masa	tuny	113 989	100 544	88,2
Tržní prodej masných výr.	tuny	158 572	150 525	94,9
OC hovězího výsek. masa	Kč/kg	109,66	120,91	110,2
OC vepřového výsek. masa	Kč/kg	53,97	60,88	112,9
OC masných výrobků	Kč/kg	68,62	72,32	105,4
OC masových konzerv	Kč/kg	104,36	98,08	95,5

Zdroj: SZIF

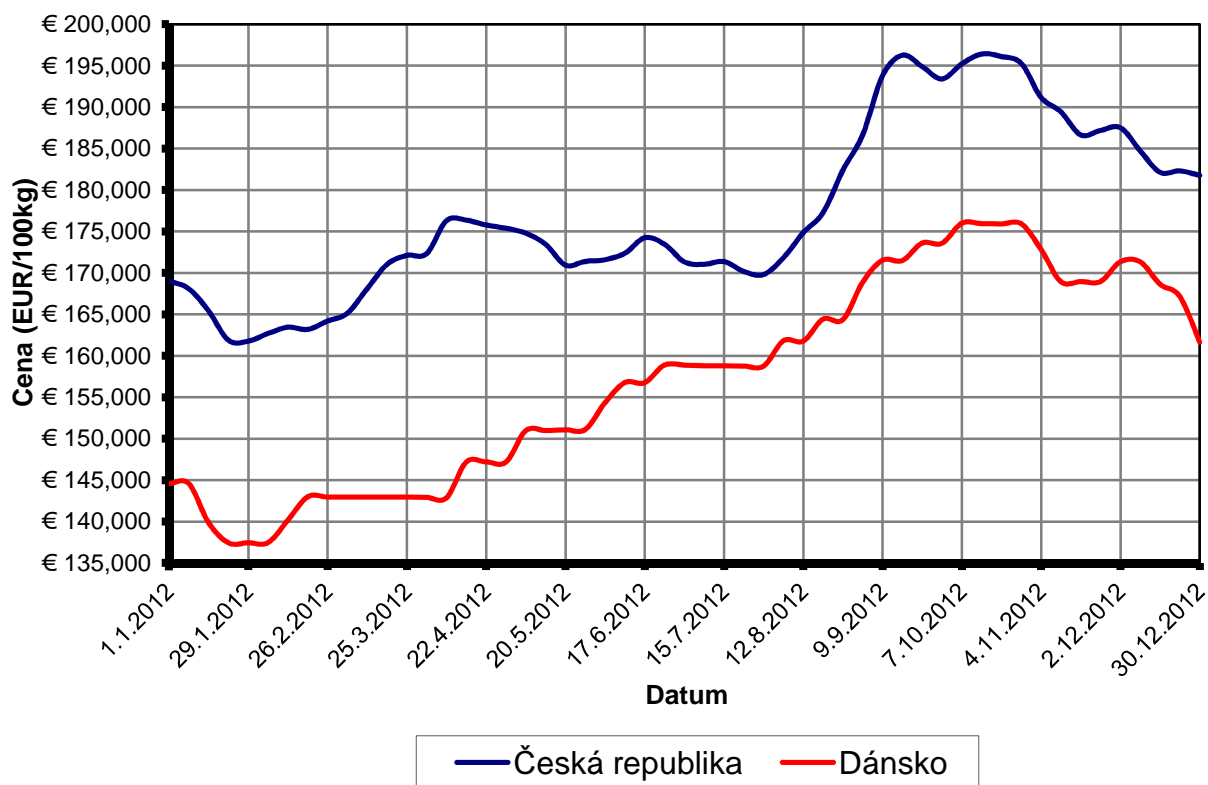
Cenový vývoj V JUT v ČR a EU (EUR/100kg)
třída E, JUT za studena



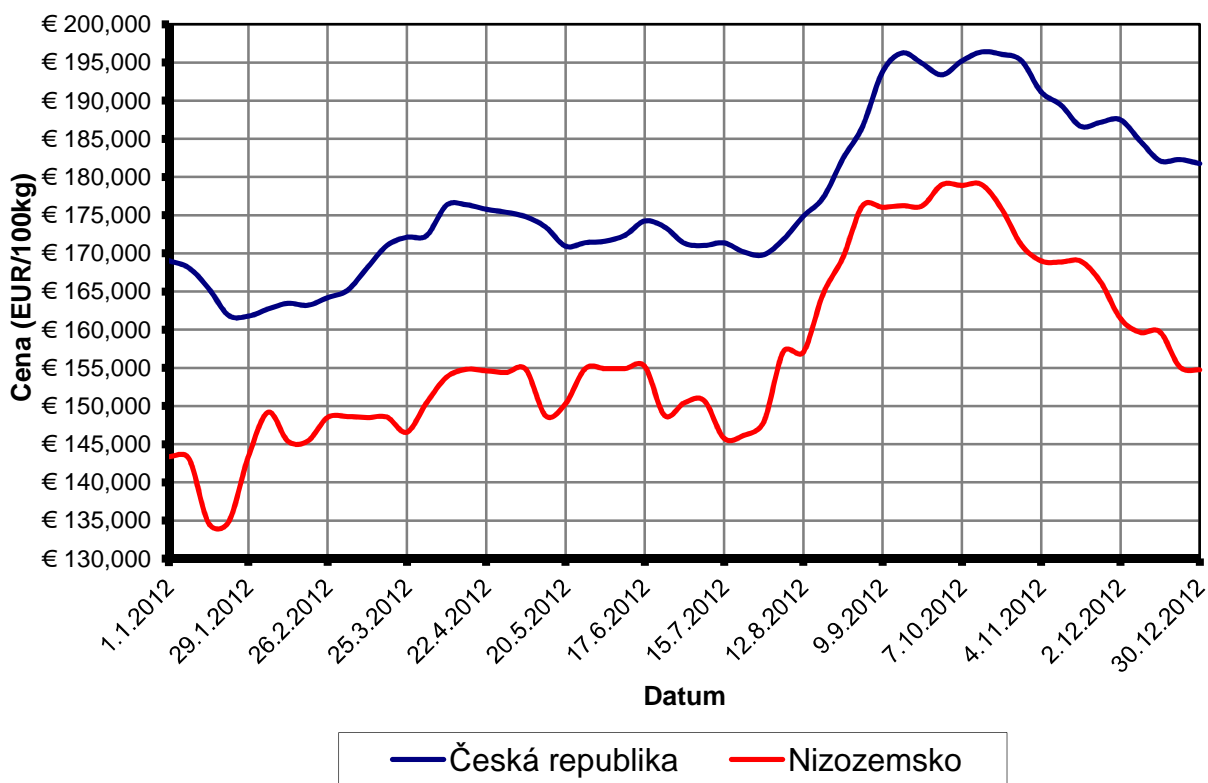
Cenový vývoj V JUT v ČR a Německu (EUR/100kg)
třída E, JUT za studena



Cenový vývoj V JUT v ČR a Dánsku (EUR/100kg)
třída E, JUT za studena



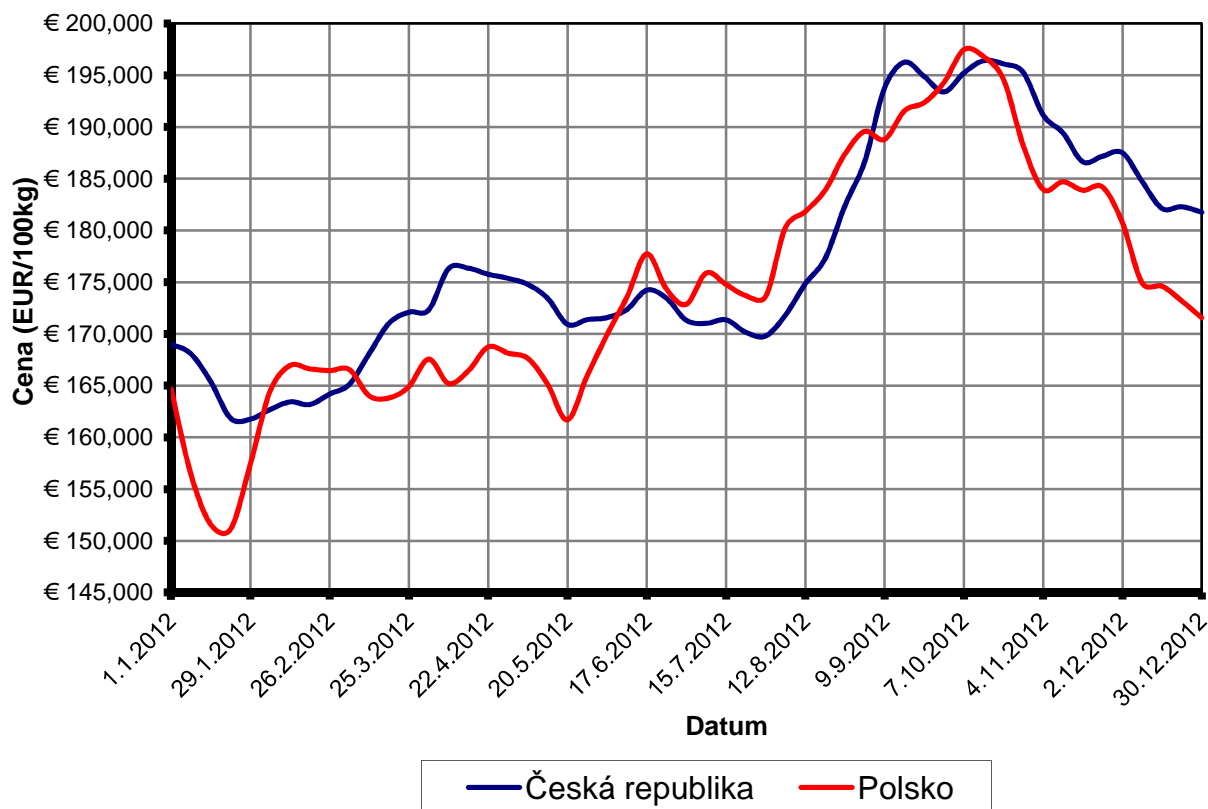
Cenový vývoj V JUT v ČR a Nizozemsku (EUR/100kg)
třída E, JUT za studena



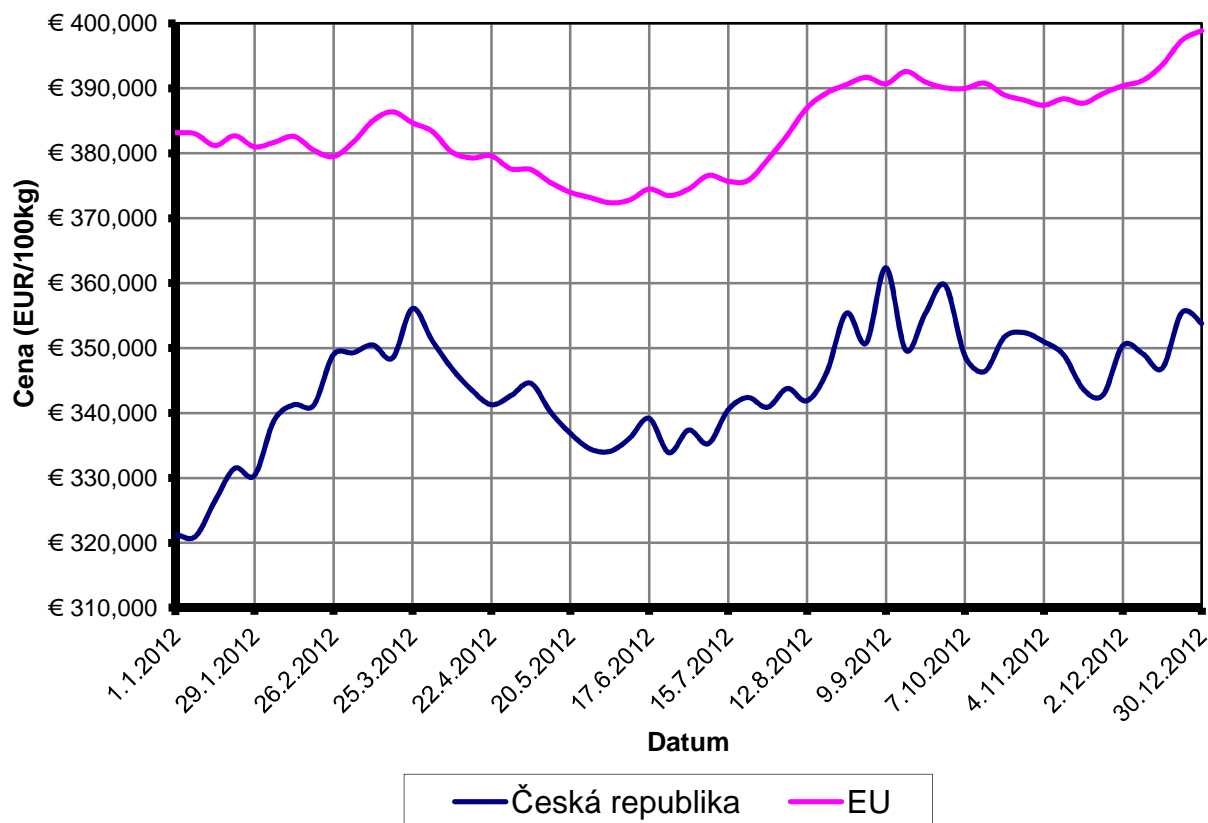
Cenový vývoj V JUT v ČR a na Slovensku (EUR/100kg)
třída E, JUT za studena



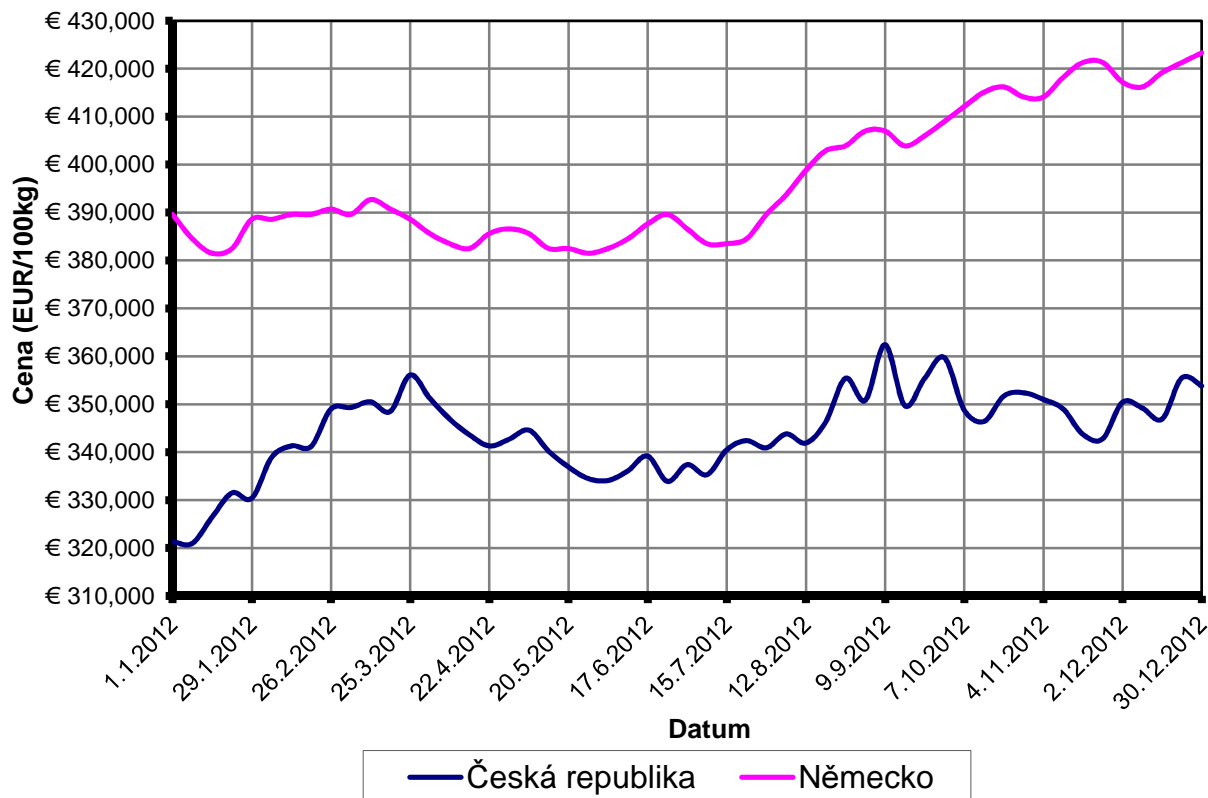
Cenový vývoj V JUT v ČR a Polsku (EUR/100kg)
třída E, JUT za studena



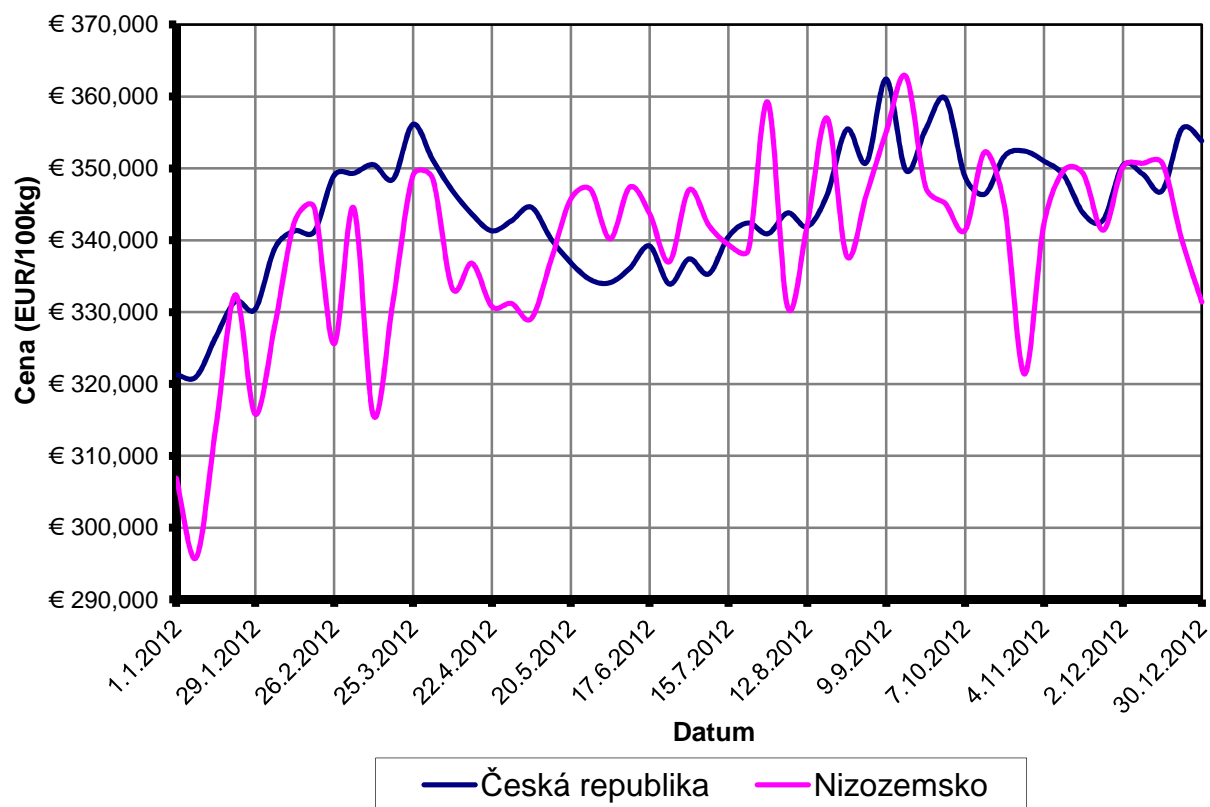
Cenový vývoj H JUT v ČR a EU (EUR/100kg)
býci - třída R 3, JUT za studena



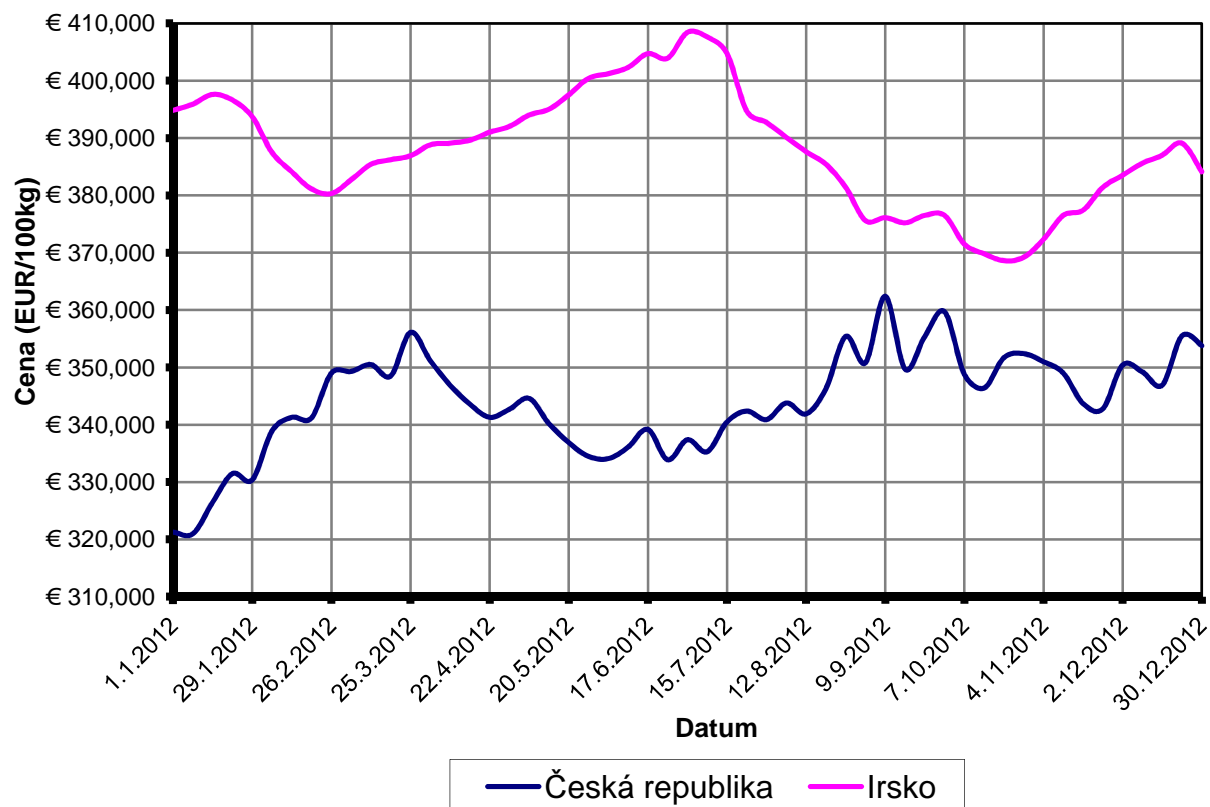
Cenový vývoj H JUT v ČR a Německu (EUR/100kg)
býci - třída R 3, JUT za studena



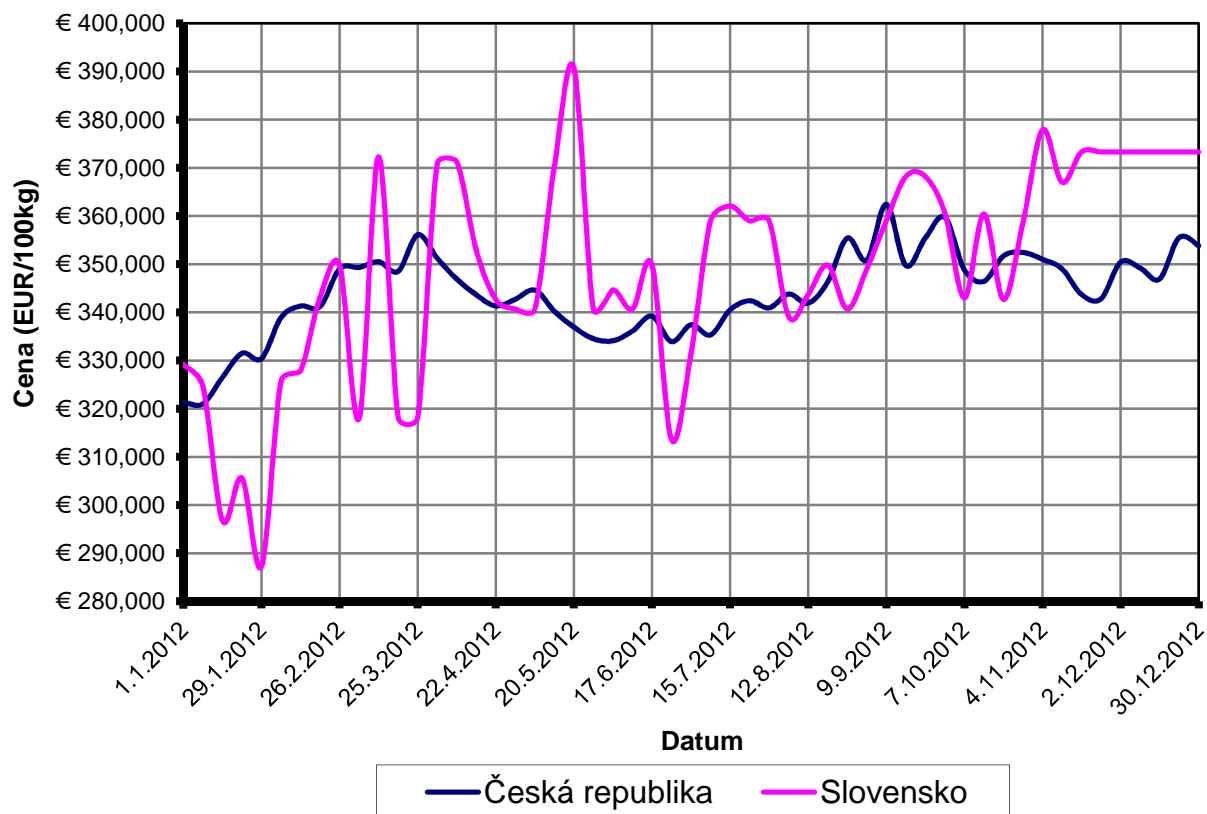
Cenový vývoj H JUT v ČR a Nizozemsku (EUR/100kg)
býci - třída R 3, JUT za studena



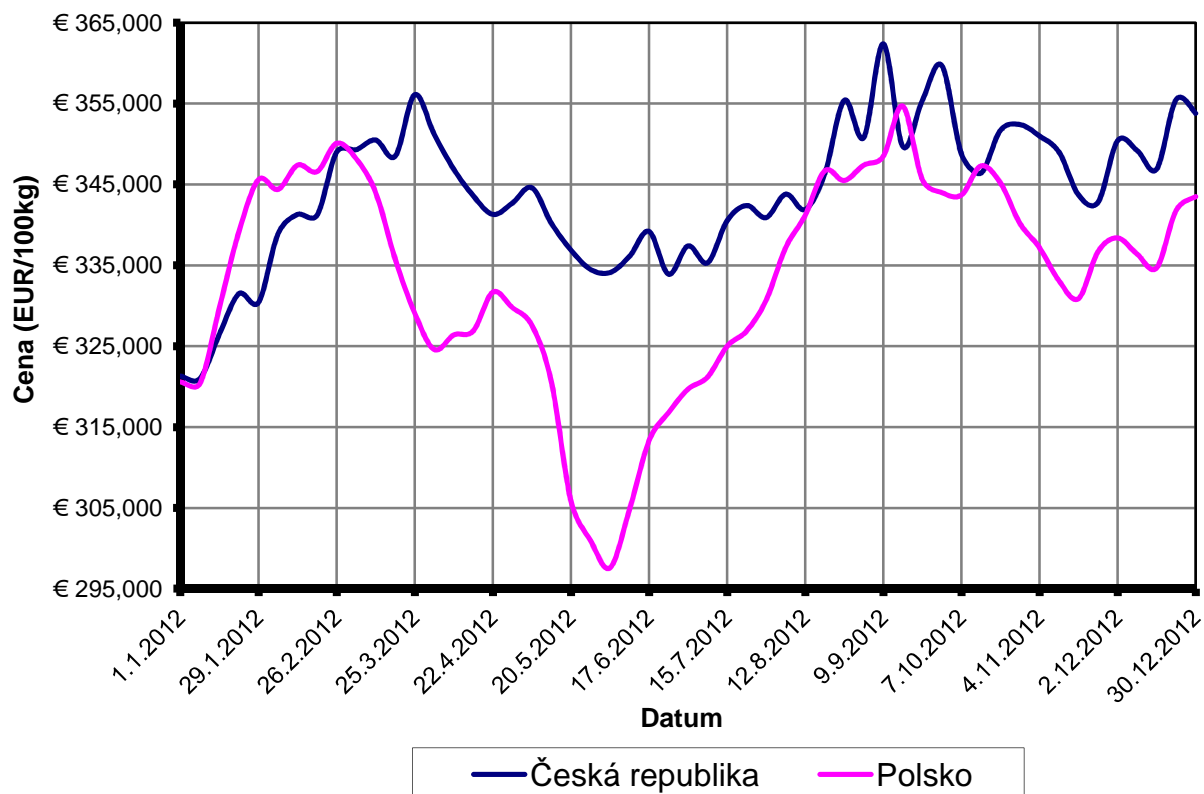
Cenový vývoj H JUT v ČR a Irsku (EUR/100kg)
býci - třída R 3, JUT za studena

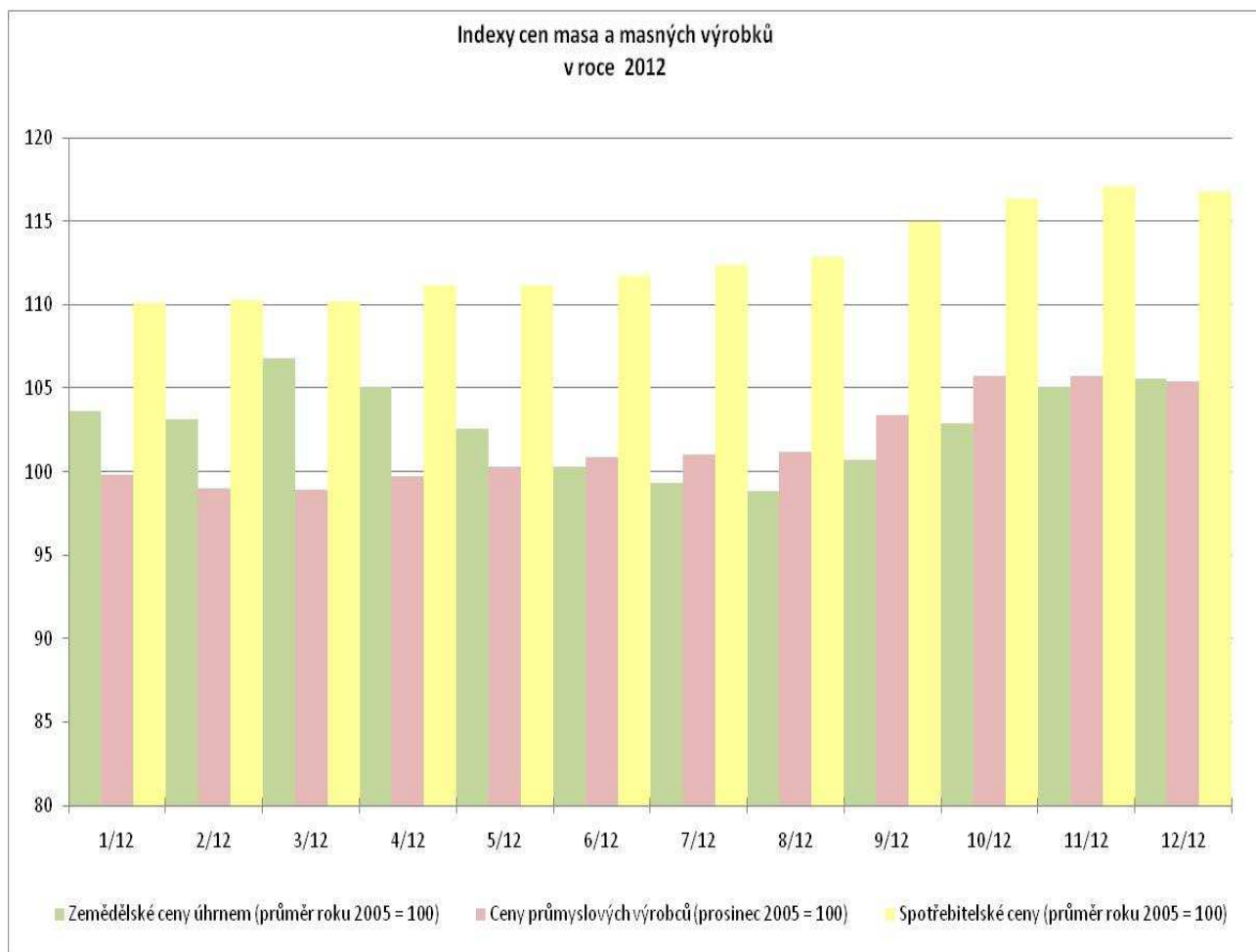


Cenový vývoj H JUT v ČR a na Slovensku (EUR/100kg)
býci - třída R 3, JUT za studena



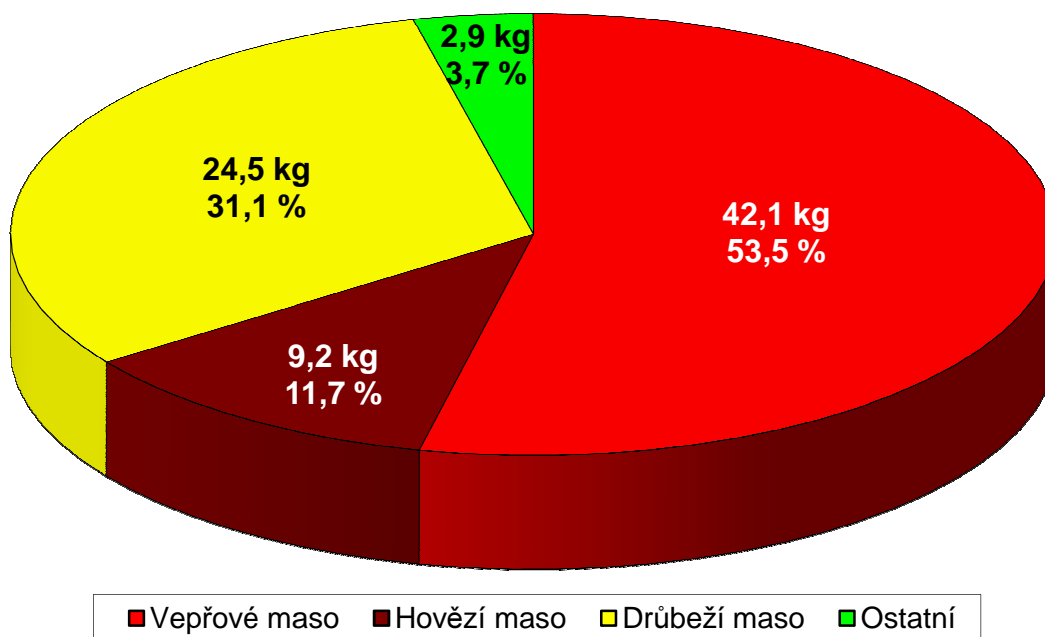
Cenový vývoj H JUT v ČR a Polsku (EUR/100kg)
býci - třída R 3, JUT za studena





Zdroj: ČSÚ

Spotřeba masa v ČR na osobu a rok v roce 2011 – celkem 78,7 kg



Zdroj: ČSÚ

Kontaktní a fakturační údaje ČSZM:

Český svaz zpracovatelů masa
registrován Ministerstvem vnitra ČR pod č.: VSP/1-3993/91-R
adresa sídla: Libušská 319, 142 00 Praha 4 – Písnice
www.cszm.cz
IČO: 14889706
DIČ: CZ14889706
Banka: GE Money Bank, a.s.
Číslo účtu: 43905504/0600

Ing. Jan Katina	výkonný ředitel
e-mail:	reditel@cszm.cz, sekretariat@cszm.cz
tel:	+ 420 244 092 404 / 405
fax:	+ 420 244 092 405

Mgr. Jan Komárek	manažer projektu <i>Masu rozumíme již 700 let</i>
e-mail:	jan.komarek@cszm.cz, projekt.700@cszm.cz
tel:	+ 420 222 132 111