

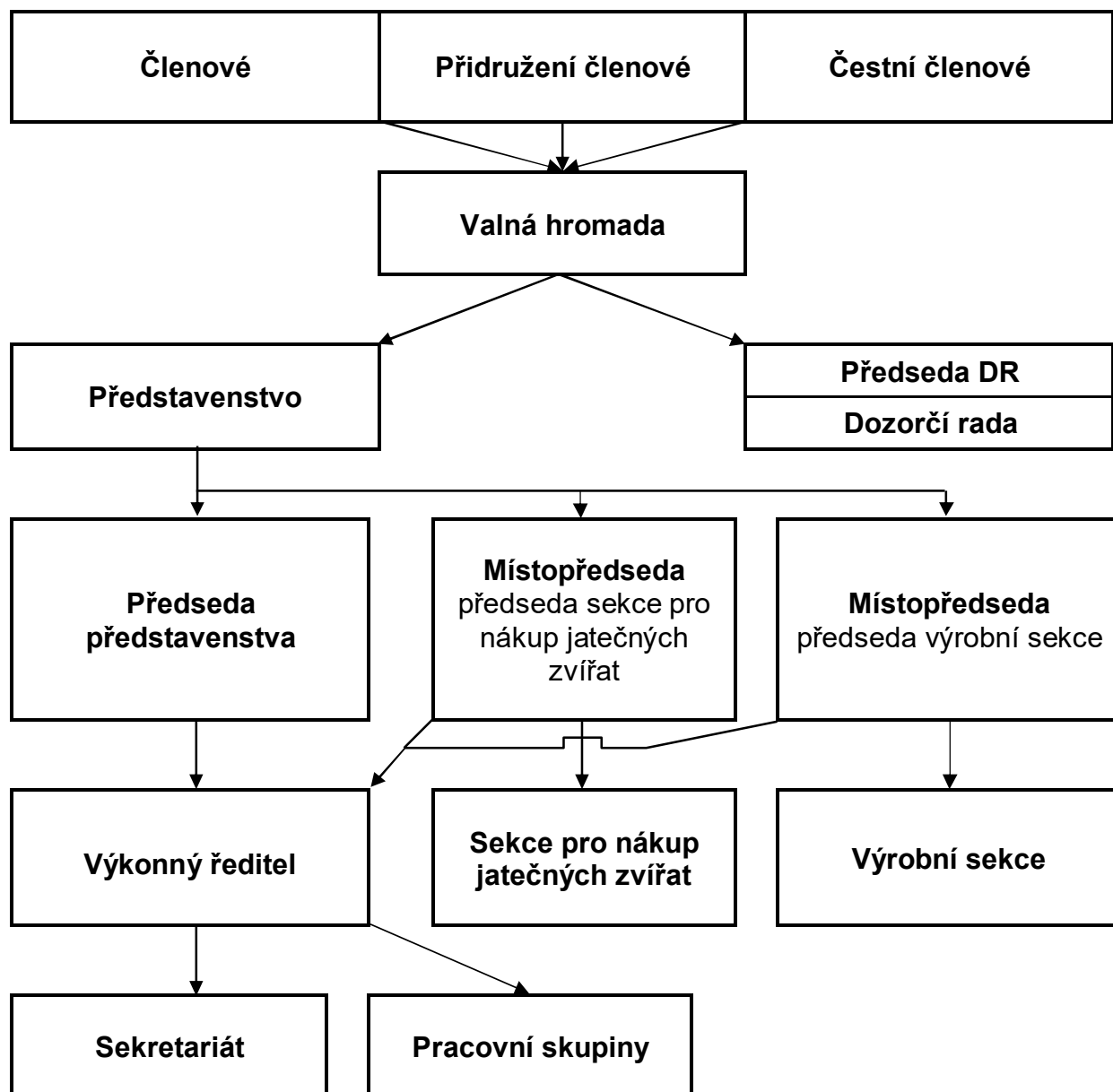


**Český svaz
zpracovatelů masa**

**Výroční zpráva 2007
pro 23. VH ČSVM**

Obsah výroční zprávy:

Kapitola:	Strana:
1. ČSZM v roce 2007	
- Organizační struktura ČSZM	3
- Zpráva o pracovní náplni ČSZM v roce 2007	4 - 9
2. Hospodaření ČSZM v roce 2007	
- Zpráva dozorčí rady za rok 2007	10 - 11
- Podrobný přehled čerpání rozpočtu ČSZM v roce 2007	12 - 14
3. Rok 2007 v číslech (statistiky – zdroj SZIF, ČSÚ, MZe ČR)	
- Pořadí podniků podle objemu porážek prasat (2005 – 2007)	15
- Porážky prasat v letech 2006 a 2007	16
- Výroba vepřového masa v letech 2006 a 2007	16
- Průměrná porážková hmotnost prasat v letech 2006 a 2007	17
- Výsledky klasifikace prasat v letech 2005, 2006 a 2007	17
- Pořadí podniků podle objemu porážek skotu (2005 – 2007)	18
- Porážky skotu v letech 2006 a 2007	19
- Výroba hovězího a telecího masa v letech 2006 a 2007	19
- Porážky skotu podle kategorií v roce 2007	20
- Výsledky klasifikace mladých býků v letech 2005, 2006 a 2007	20
- Výsledky klasifikace býků v letech 2005, 2006 a 2007	21
- Výsledky klasifikace krav v letech 2005, 2006 a 2007	21
- Výsledky klasifikace jalovic v letech 2005, 2006 a 2007	22
- Dovoz a vývoz skotu a prasat v letech 2005, 2006 a 2007	22
- Dovoz a vývoz H a V masa v letech 2005, 2006 a 2007	22
- Pořadí podniků podle objemu prodeje výsekového masa	23
- Pořadí podniků podle objemu prodeje masných výrobků	24
- Bilance vybraných položek u respondentů SZIF (2006 a 2007)	25
- Cenový vývoj V JUT v ČR a EU v roce 2007	26
- Cenový vývoj V JUT v ČR a Německu v roce 2007	26
- Cenový vývoj V JUT v ČR a Dánsku v roce 2007	27
- Cenový vývoj V JUT v ČR a Nizozemsku v roce 2007	27
- Cenový vývoj V JUT v ČR a na Slovensku v roce 2007	28
- Cenový vývoj V JUT v ČR a Polsku v roce 2007	28
- Cenový vývoj H JUT v ČR a EU v roce 2007	29
- Cenový vývoj H JUT v ČR a Německu v roce 2007	29
- Cenový vývoj H JUT v ČR a Nizozemsku v roce 2007	30
- Cenový vývoj H JUT v ČR a Irsku v roce 2007	30
- Cenový vývoj H JUT v ČR a na Slovensku v roce 2007	31
- Cenový vývoj H JUT v ČR a Polsku v roce 2007	31
- Indexy cen masa a masných výrobků v roce 2007	32
4. Kontaktní a fakturační údaje ČSZM	32

ČSZM v roce 2007:**Organizační struktura ČSZM:**

Pracovní náplň ČSZM v roce 2007:

Konkrétní činnosti ČSZM realizované v průběhu kalendářního roku 2007 jsou podrobně popsány v zápisech z jednání představenstva a dozorčí rady, které jsou všem členským subjektům k dispozici na internetových stránkách ČSZM. Z toho důvodu se tato zpráva omezuje pouze na stručně komentovaný výčet nejdůležitějších okruhů, které byly v centru zájmu Svazu:

1. V roce 2007 se uskutečnila 22. valná hromada ČSZM, na které byly schváleny podmínky hospodaření Svazu v roce 2007. Tato valná hromada v rámci svého usnesení rovněž blíže formulovala povinnosti členských subjektů ve vztahu k úhradám ročních členských příspěvků. Důležitým bodem jednání této valné hromady byla doplňující volba členů představenstva ČSZM, která reflektovala aktuální situaci, kdy v období před konáním 22. valné hromady došlo k uvolnění trojice míst v tomto voleném orgánu. Dalším velmi významným krokem ČSZM, který byl učiněn právě v rámci 22. valné hromady, byl vstup ČSZM do UECEV. ČSZM se tak vedle tuzemského sdružení SČOMAD stal druhým zástupcem ČR v tomto evropském svazu obchodníků s masem a dobytčím. Dále se valná hromada zabývala náměty na rozvoj činnosti ČSZM ze strany přítomných zástupců členských subjektů.
2. V roce 2007 bylo představenstvo ČSZM tvořeno těmito zástupci níže uvedených členských subjektů (podle abecedního pořadí):
 - Ing. Jan Andrys, MP Krásno, a.s.
 - Richard Hrdina, Jatky Český Brod a.s. (člen představenstva od 18.4.2008)
 - MVDr. Josef Kameník, CSc., KMOTR - Masna Kroměříž, a.s.
 - Ing. Emil Kasper, Maso Planá, a.s.
 - Ing. Jaromír Kloud, ZŘUD - Masokombinát Písek CZ, a.s. (předseda ČSZM)
 - Ing. Jan Kopečný, (do 21.3.2007 za Masna Studená, a.s., od 21.3.2007 za Krahulík – Masokombinát Krahulčí, a.s.)
 - Eduard Koranda, Masokombinát Plzeň s.r.o.
 - Ing. Petr Krešňák, EK Kliment – výroba uzenin s.r.o. (člen představenstva od 18.4.2008)
 - Ing. Tomáš Kutzendörfer, Animalco a.s. (člen představenstva od 18.4.2008)
 - Václav Mlynář, Skaličan a.s. (člen představenstva od 1.4.2008)
 - Jaroslav Přikryl, Prima Group, a.s. (člen představenstva do 28.2.2007)
 - Ing. Vlastimil Raizer, Prima Karlovy Vary spol. s r.o.
 - Doc. MVDr. Ladislav Steinhauser, CSc., Steinhauser, s.r.o.
 - Ing. Miroslav Šolc, Zemko, k.s. (člen představenstva do 31.3.2007)
 - Robert Váhala, Váhala a spol. s.r.o.Dozorčí rada ČSZM v roce 2007 pracovala v tomto složení (podle abecedního pořadí):
 - Ing. Lukáš Maršálek, Vysočina a.s. (člen DR od 1.4.2007)
 - Ing. Zdeněk Maška, Jan Prantl - MP Žirovnice (předseda DR od 13.6.2007)
 - Ing. Karel Uttendorfský, ZŘUD - Masokombinát Polička, a.s.
 - Ing. Jan Vítů, Vysočina a.s. (člen a předseda DR do 31.3.2007)

3. V průběhu roku 2007 byly do ČSZM přijaty nové členské subjekty:
- Kostelecké uzeniny a.s.
 - Kaufland Česká republika v.o.s., závod Modletice
 - Jatky Blovice s.r.o.
 - MART - IN s.r.o.
 - Masný průmysl Česká Lípa s.r.o.
 - Knedlovo řeznictví s.r.o.
 - Jaroslava Klemensová – MASOMA
 - JOTIS s.r.o.
 - Střední odborná škola a střední odborné učiliště Polička

Čestná členství ČSZM v roce 2007 přijali pánové Ing. Zdeněk Kroupa, MVDr. František Dolejší a Ing. Jaroslav Šebesta. Adresář členských subjektů je v aktuální verzi dostupný na internetových stránkách ČSZM (www.cszm.cz).

4. Z ČSZM v roce 2007 vystoupily tyto subjekty:
- Bajer a spol. s r.o., Jatky Bučovice
 - Milkagro a.s., provozovna Masokombinát Martinov
 - Skaličan a.s.
 - Prima Group a.s.
 - Masna Studená a.s.
 - Masospol Městec Králové a.s.
 - Krůta Ostrava s.r.o.
 - Maso profit s.r.o.
 - Translate s.r.o.
5. V roce 2007 byl ČSZM zastoupen ve volených orgánech Potravinářské komory ČR těmito představiteli:
- Ing. Emil Kasper (viceprezident a člen výkonné rady)
 - Ing. Miroslav Šolc (člen představenstva do 31.3.2007)
 - Eduard Koranda (člen představenstva)
 - Ing. Jaromír Kloud (člen dozorčí rady)
- ČSZM zároveň aktivně působil v níže uvedených pracovních skupinách a výběrech PKČR. Účast ČSZM zde zajišťovali tito zástupci:
- Jan Katina (člen výboru pro legislativu)
 - Jan Katina (člen výboru pro životní prostředí)
 - Jan Katina (člen řídicího výboru České technologické platformy pro potraviny)
 - Ing. Jitka Vostatková (člen pracovní skupiny pro marketing)
 - Ing. Emil Kasper (člen pracovní skupiny pro marketing)
 - Ing. Jaromír Kloud (člen pracovní skupiny pro marketing)
 - Ing. Emil Kasper (předseda pracovní skupiny pro problematiku veterinárního dozoru)
 - MVDr. Josef Kameník, CSc. (člen pracovní skupiny pro problematiku veterinárního dozoru)

V rámci zapojení do činnosti PK ČR navrhoval ČSZM Ing. Jana Vítů na výkon uvolněné funkce prezidenta PK ČR. Zajištěním podpory této kandidatury se intenzivně zabývali zejména členové představenstva a dozorčí rady ČSZM. Dne 13.9.2007 byl prezidentem PK ČR zvolen Ing. Toman (76%), Ing. Vítů získal v této volbě 21% hlasů a 3% Ing. Záveský.

Dalším předmětem intenzivního zájmu ČSZM ve vztahu k činnosti PK ČR byla příprava podkladů pro chystanou úpravu stanov PK ČR.

6. V roce 2007 byl ČSZM zastoupen ve statutárních orgánech CLITRAVI těmito představiteli:
 - Ing. Jaromír Kloud (člen řídicí rady)
 - Jan Katina (zastupující člen řídicí rady)ČSZM zároveň aktivně působil ve všech pracovních skupinách CLITRAVI. Účast ČSZM zde zajišťoval VŘ Jan Katina.
7. Po vstupu ČSZM do UECBV v průběhu roku 2007 byl ČSZM zastoupen ve statutárních orgánech UECBV těmito představiteli:
 - Ing. Emil Kasper (člen představenstva)
 - Bohumil Říha (zastupující člen představenstva)ČSZM zároveň nominoval do většiny pracovních skupin UECBV svého zástupce. Zastoupení ČSZM zde zajišťoval VŘ Jan Katina.
8. Vedle zastoupení ve výše uvedených orgánech a pracovních skupinách PK ČR, CLITRAVI a UECBV se ČSZM v roce 2007 aktivně zapojoval do činnosti těchto uskupení:
 - Monitorovací výbor programu EAFRD (Jan Katina, Ing. Jitka Vostatková)
 - Poradní výbor Evropské komise pro vepřové maso (Jan Katina)
 - Komoditní odborný výbor SZIF pro vepřové maso (Ing. Jaromír Kloud)
 - Komoditní odborný výbor SZIF pro hovězí maso (Ing. Karel Uttendorfský, Jan Katina)
 - Rada SEUROP MZe ČR (Ing. Karel Uttendorfský, Jan Katina)
 - Sektorová rada potravinářství a krmivářství (Jan Katina)
 - Komoditní rada Agrární komory ČR pro vepřové maso (Jan Katina)
9. V roce 2007 byl ČSZM účastníkem 32 připomínkových řízení k legislativním návrhům zejména v působnosti MZe ČR a MZd ČR, ale i institucí EU. Mezi nejvýznamnější předpisy, které byly v tomto období předmětem legislativních úprav, patří:
 - Návrh vyhlášky, kterou se mění vyhláška č. 326/2001 Sb., kterou se provádí § 18 písm. a), b), e), g) a h) zákona č. 110/1997 Sb., o potravinách a tabákových výrobcích a o změně a doplnění některých souvisejících zákonů, ve znění pozdějších předpisů, pro maso, masné výrobky, ryby, ostatní vodní živočichy a výrobky z nich, vejce a výrobky z nich, ve znění vyhlášky č. 264/2003 Sb.
 - Návrh zákona, kterým se mění zákon č. 110/1997 Sb., o potravinách a tabákových výrobcích a o změně a doplnění některých souvisejících zákonů, ve znění pozdějších předpisů, a zákon č. 146/2002 Sb., o Státní zemědělské a potravinářské inspekci a o změně některých souvisejících zákonů, ve znění pozdějších předpisů.
 - Návrh zákona, kterým se mění zákon č. 166/1999 Sb., o veterinární péči a o změně některých souvisejících zákonů (veterinární zákon).
 - Návrh zákona, kterým se mění zákon č. 185/2001 Sb., o odpadech a o změně některých dalších zákonů, ve znění pozdějších předpisů.
 - Návrh vyhlášky, kterou se mění vyhláška č. 113/2005 Sb., o způsobu označování potravin a tabákových výrobků, ve znění pozdějších předpisů.

- Návrh vyhlášky, kterou se mění vyhláška č. 201/2003 Sb., o veterinárních požadavcích na čerstvé drůbeží maso, králičí maso, maso zvěře ve farmovém chovu a maso volně žijící zvěře, ve znění pozdějších předpisů, ve znění pozdějších předpisů.
- Návrh vyhlášky, kterou se mění vyhláška č. 54/2002 Sb., kterou se stanoví zdravotní požadavky na identitu a čistotu přídatných látek, ve znění vyhlášky č. 318/2003 Sb. a vyhlášky č. 270/2005 Sb.
- Návrh vyhlášky, kterou se mění vyhláška č. 136/2004 Sb., kterou se stanoví podrobnosti označování zvířat a jejich evidence a evidence hospodářství a osob stanovených plemenářským zákonem.
- Návrh vyhlášky, kterou se mění vyhláška č. 296/2003 Sb., o zdraví zvířat a jeho ochraně, přemísťování a přepravě zvířat a o oprávnění a odborné způsobilosti k výkonu některých odborných veterinárních činnostech, ve znění pozdějších předpisů.
- Návrh nařízení vlády, kterým se mění nařízení vlády č. 655/2004 Sb., o stanovení podmínek pro zařazení skupin výrobců, zajišťujících společný odbyt vybraných zemědělských komodit, do programu zakládání skupin výrobců a o stanovení podmínek pro poskytnutí dotace k podpoře jejich činnosti.
- Návrh změn pravidel pro udělování národní značky KlasA.
- Návrh nařízení Evropské komise o označování potravin.
- Návrh Nařízení Rady k podporám opatření pro zemědělské produkty na vnitřním trhu a ve třetích zemích.
- Návrh změn nařízení Evropského parlamentu a Rady (ES) č. 1924/2006 o zdravotních a výživových tvrzeních.

Dne 1.1.2007 vstoupila v platnost vyhláška MZe ČR č. 580/2006 Sb., o náhradě nákladů spojených s výkonem veterinární prohlídky jatečných zvířat a masa, s vyšetřením a posouzením živočišných produktů a se sledováním přítomnosti některých látek a jejich reziduí u zvířat a v jejich produktech. Náhrada nákladů spojených s výkonem veterinární prohlídky jatečných zvířat a masa, s vyšetřením a posouzením živočišných produktů a se sledováním přítomnosti některých látek a jejich reziduí u zvířat a v jejich produktech se stanoví v souladu s článkem 27 odst. 4 písm. b) nařízení Evropského parlamentu a Rady (ES) č. 882/2004. ČSZM přitom věnoval velké úsilí tomu, aby tyto poplatky byly v ČR zachovány na takto stanoveném minimu. Na tento splněný cíl ČSZM navázal diskuzí s MZe ČR o nastavení systému zpoplatnění povinného vyšetření skotu na BSE. Tato problematika nebyla dosud uzavřena a přetrvávající snahou ČSZM proto je zajištění tuzemských požadavků na srovnatelné úrovni, která je obvyklá v ostatních státech EU.

ČSZM se v 2. polovině roku 2007 opět aktivně zapojil do procesu novelizace vyhlášky č. 326/2001 Sb., pro maso, masné výrobky, ryby, ostatní vodní živočichy a výrobky z nich, vejce a výrobky z nich, když MZe ČR ustanovilo ad hoc pracovní skupinu pro úpravu paragrafového znění této vyhlášky. V rámci tohoto procesu byl připraven návrh novely pro účely nového připomínkového řízení. Předmětem diskuze tentokrát nebyly přílohy stanovující požadavky na vybrané masné výrobky. Cílem ČSZM byla úprava podmínek označování obsahu masa na masných výrobcích a rovněž i legalizace uvádění záporných hmotnostních odchylek masa a masných výrobků.

Ve věci přehodnocení požadavků na vybrané masné výrobky nejprve ČSZM zpracoval ČSN pro skupinu tepelně opracovaných masných výrobků, tuto

normu poté schválil Český normalizační institut. Problematika požadavků na vybrané masné výrobky ovšem byla následně ovlivněna samostatnou snahou slovenských a polských výrobců uznenin o zápis vybraných masných výrobků do rejstříku zaručených tradičních specialit. Série jednání se všemi relevantními partnery, která intenzivně probíhala během celého 2. pololetí roku 2007, vyústila v dohodu ČSZM a SZSM o společném postupu při zápisu ZTS. Veškeré neuzavřené aktivity ČSZM týkající se novelizace vyhlášky č. 326/2001 Sb. tak pokračují plynule v roce 2008. Tato agenda plně spadá do kompetence Výrobní sekce ČSZM.

10. Infoservis ČSZM – v roce 2007 ČSZM pokračoval v obvyklé informativní činnosti a vedle odborných informací z MZe ČR, SVS ČR, CLITRAVI a UECBV průběžně zprostředkovával členským subjektům např. informace o platných legislativních požadavcích vztahujících se k výrobě potravin (masa a masných výrobků), aktualizované údaje o vývoji referenčních cen JUT skotu a prasat, seminářích a výstavách, IPPC, monitoringu tisku, atd.
11. V 2. polovině roku 2007 se ČSZM věnoval přípravě své prezentace na veletrhu SALIMA 2008. ČSZM v tomto ohledu navázal na spolupráci s dvojicí členských subjektů (Jan Prantl Masný průmysl Žirovnice a MK Jičín s.r.o.), která byla pozitivně hodnocena již v rámci předchozího ročníku veletrhu.
12. S MZe ČR, Agrární komorou ČR a jednotlivými chovatelskými svazy vedl ČSZM diskuzi o vývoji na trhu s vepřovým a hovězím masem a záležitostech týkajících se klasifikace JUT jatečných zvířat. Zvláštní pozornost v rámci této problematiky byla věnována používání přístroje ULTRA FOM 300, stanovení koeficientu pro tloušťku kruponu a případnému ustanovení nezávislé klasifikační agentury. Platformou pro tuto diskuzi byla nově vytvořená Rada SEUROP při MZe ČR, ale i Komoditní rada Agrární komory ČR pro vepřové maso. Na úrovni ČSZM se těmito otázkami průběžně zabývala Sekce pro nákup jatečných zvířat. Dvěma zástupcům této sekce byla umožněna účast na studijní cestě TAIEX do Belgie, která byla věnována požadavkům EU na klasifikaci JUT skotu.
13. V roce 2007 ČSZM zorganizoval studijní cestu do Číny s cílem prověření možného exportního potenciálu svých členů na tento trh a navázání potřebných kontaktů. Zároveň se ČSZM věnoval přípravě dalších dvou akcí tohoto typu, které jsou plánované na rok 2008 (Indie, JAR). O účast na studijních cestách ČSZM do třetích zemí je v současné době poměrně vysoký zájem mezi členskými subjekty.
14. Ve dnech 11. - 12.9.2006 se uskutečnil 9. ročník semináře "Údržnost masa a masných výrobků", na jehož organizaci se ČSZM podílel společně s časopisem MASO. Jedná se o každoroční společenské setkání představitelů oboru zpracování masa na Skalském Dvoře. ČSZM v rámci tohoto setkání předal čestná členství některým významným osobnostem z oboru zpracování masa (nově ocenění čestní členové jsou jmenovitě uvedeni výše v bodě č. 3). Dalším Mistrem oboru v novodobé historii ČSZM se stal pan Ing. Jan Kopečný. Ocenění bylo také uděleno nejlepšímu studentu a učni oboru technologie masa ve školním roce 2007/2008 – panu Přemyslu Kyselovi (SPŠ PT), resp. panu

- Ladislavu Čermákovi (SOŠ a SOU Polička). Součástí semináře byla neformální přehlídka masných výrobků (šunky vyšších kvalitativních kategorií a specialita podniku). Přehlídky se zúčastnilo 12 vystavovatelů s 25 výrobky. Přehlídku odborně a organizačně zajišťoval ČSZM.
15. V průběhu 2. pololetí roku 2007 byly připraveny propozice Soutěže o prodejnu roku 2008. Jedná se o první novodobý ročník této soutěže. Po ověření dostatečného zájmu členských subjektů o nominaci prodejen do soutěže zajistil ČSZM mediální pokrytí této akce. Soutěž bude nejprve vedena na regionální úrovni a po vyhodnocení vítězných prodejen z regionů proběhne celostátní kolo, kam tyto prodejny postoupí.
 16. V termínu od 10.4. do 29.4.2007 byl ČSZM spoluorganizátorem 4. kola schvalování potravinářských provozů pro vývoz potravin živočišného původu do Ruské federace. Na program této mise bylo zařazeno 31 závodů.
 17. ČSZM se v roce 2007 věnoval dvěma sporům, které se týkaly slovních ochranných známek vtahujících se k výrobku Pražská šunka:
 - ČSZM pověřil svého známkoprávního zástupce, aby podal návrh na prohlášení již platné ochranné známky Pražská šunka č. 286 748 za neplatnou, ačkoliv tato OZ není registrována pro masné výrobky. Dle ČSZM se totiž jedná o klamavé označení, jehož registrace může mít negativní dopad na práva výrobců tohoto masného výrobku.
 - Sledováním přihlášky slovní ochranné známky PRAŽSKÁ ŠUNKA TORO bylo zjištěno, že tato OZ byla zveřejněna dne 4.7.2007 v rejstříku ÚPV ČR. ČSZM pověřil svého známkoprávního zástupce, aby ve stanoveném termínu zajistil předložení námitek ČSZM proti zápisu této OZ.
 18. Ve spolupráci s Národním ústavem odborného vzdělávání ČSZM zpracoval kvalifikační standard pro obor řezník-uzenář. Tento krok navazoval na zapracování připomínek členských SOU. Dne 6.2.2007 byl tento standard schválen Sektorovou radou potravinářství a krmivářství. Následně proběhlo i oficiální schválení tohoto standardu ministerstvy školství a zemědělství.
 19. V roce 2007 ČSZM uspořádal rozšířené regionální jednání představenstva a dozorcí rady zaměřené na propagaci činnosti ČSZM mezi zpracovateli masa v moravském regionu. Na program tohoto jednání byly zařazeny zajímavé přednášky představitelů SVS ČR.
 20. ČSZM v roce 2007 podpořil konání těchto akcí:
 - Maturitní ples SPŠ TM, Praha
 - "Řeznická sekera", SOŠ a SOU Polička
 - "Přehlídka odborných řeznických dovedností" ISS Valašské Meziříčí
 - 9. ročník semináře časopisu MASO "Údržnost masa a masných výrobků"
 - 4. ročník Fotbalového turnaje masného průmyslu
 - Soutěž "O nejlepší valašskou klobásu", Rožnov pod Radhoštěm
 - Ustanovení Rady SEUROP při MZe ČR
 - Projekt HISTALIM v ČR (stanovení míry destrukce svalových vláken při různých úrovních strojního oddělování masa)

Hospodaření ČSZM v roce 2007:**Zpráva dozorčí rady ČSZM za rok 2007:**Kontrola členské evidence:

Podle záznamů členské evidence bylo ve Svazu k 31.12.2007 zaregistrováno: 158 členských subjektů (z toho: 84 členů, 21 přidružených členů, 8 škol a 45 čestných členů).

Celkové výnosy ČSZM v termínu 1.1. - 31.12.2007

Celkové výnosy ČSZM v roce 2007 dosáhly 2.332.977,49 Kč (bez DPH). Výnosy ČSZM dle schváleného rozpočtu pro rok 2007 byly stanoveny na 2.765.000,-Kč (bez DPH). Rozpis dosažených výnosů:

Výnosy ČSZM z členských příspěvků:

- členské příspěvky (členové).....	2.012.916,00 Kč
- členské příspěvky (přidružení členové).....	112.000,00 Kč
- členské příspěvky (vzdělávací instituce).....	4.000,00 Kč
- výnosy (pohledávky za čl. příspěvky z roku 2006).....	64.500,00 Kč
celkem.....	2.193.416,00 Kč

Ostatní výnosy ČSZM:

- služby pro nečleny (neplánované v rozpočtu)	10.090,00 Kč
- odborná publikace Katalog V,V mas.....	23.716,40 Kč
- bankovní úroky	12.541,59 Kč
- náhrady služebních cest do Bruselu.....	93.213,50 Kč
celkem.....	139.561,49 Kč

Výnosy ČSZM celkem:

- výnosy z členských příspěvků	2.193.416,00 Kč
- ostatní výnosy.....	139.561,49 Kč
celkem.....	2.332.977,49 Kč

Celkové náklady ČSZM v termínu 1.1. - 31.12.2007:

Celkové náklady ČSZM v roce 2007 dosáhly 3.073.564,94 Kč (bez DPH). Náklady ČSZM dle schváleného rozpočtu pro rok 2007 byly stanoveny na 2.765.000,-Kč (bez DPH). Rozpis dosažených nákladů:

- osobní náklady (mzdy, odvody).....	1.328.140,00 Kč
- ostatní náklady (režie a služby celkem).....	1.745.424,94 Kč
celkem.....	3.073.564,94 Kč

Účetní hospodářský výsledek ČSZM v období 1.1. - 31.12.2007:

- celkové výnosy ČSZM	2.332.977,49 Kč
- celkové náklady ČSZM	3.073.564,94 Kč
Účetní hospodářský výsledek.....	- 740.587,45 Kč

Na základě zpracovaného a odevzdaného daňového přiznání za rok 2007 nebude ČSZM vyměřena daň z příjmu.

Subjekty neplnící své závazky vůči ČSZM:

- a) Členské subjekty, které neuhradily vyfakturovaný členský příspěvek za 1. či 2. pololetí roku 2007 a nesplnily tak svoji základní povinnost plynoucí z článku č. 11 stanov ČSZM:

- Jatpek, s.r.o.	5.000,00 Kč
- Chebský masokombinát a.s.	12.500,00 Kč
- Skaličan a.s.	20.000,00 Kč
- Maso profit s.r.o.	13.000,00 Kč
<u>celkem.....</u>	<u>50.500,00 Kč</u>

Návrh na vyloučení členských subjektů z ČSZM pro 23. VH:

- Chebský masokombinát a.s. (v konkurzu)
- Jatpek s.r.o.

Společnosti Skaličan a.s. a Maso Profit s.r.o. již ukončily v ČSZM svá členství vystoupením a nejsou tudíž navrhovány na vyloučení z ČSZM. Společnost Skaličan a.s. hradí dlužnou částku dle dohodnutého splátkového kalendáře.

- b) Členské subjekty, které vyfakturovaný členský příspěvek za rok 2007 uhradily až po urgenci v průběhu 1. čtvrtletí roku 2008:

- Jacom spol. s r.o.	24.000,00 Kč
- StuBolmpex, k.s.	3.000,00 Kč
<u>celkem.....</u>	<u>27.000,00 Kč</u>

Vzhledem k dodatečnému splnění základní povinnosti plynoucí z článku č. 11 stanov ČSZM nejsou tyto společnosti navrhovány na vyloučení z ČSZM.

- c) Subjekty, které v době svého členství v ČSZM neuhradily vyfakturovaný členský příspěvek za 1. či 2. pololetí roku 2006 (členství těchto subjektů v ČSZM již bylo ukončeno, ovšem dlužné částky byly na konci roku 2007 účetně evidovány):

- Masna Studená a.s. (členství ukončeno vystoupením)....	50.000,00 Kč
- Raja s.r.o. (spol. vyloučena na minulém VH).....	6.000,00 Kč
- Prima Group a.s. (členství ukončeno vystoupením).....	19.000,00 Kč
<u>celkem.....</u>	<u>75.000,00 Kč</u>

Společnost Maso Planá a.s. uhradila plnou výši dlužné částky společnosti Masna studená a.s. za rok 2006 v průběhu 1. čtvrtletí roku 2008.

Stavy účtů – GE Capital Bank, a.s.:

Stav účtu k 1.1.2007

účet:.....	1.405.149,69 Kč
pokladní hotovost:.....	6.200,50 Kč; 3,00 €
termínovaný vklad:.....	851.708,96 Kč
<u>celkem:.....</u>	<u>2.263.059,15 Kč; 3,00 €</u>

Stav účtu k 31.12.2007

účet:.....	730.813,53 Kč
pokladní hotovost:.....	690,00 Kč; 1,00 €
termínovaný vklad:.....	863.453,35 Kč
<u>celkem:.....</u>	<u>1.594.956,88 Kč; 1,00 €</u>

Podrobný přehled čerpání rozpočtu ČSZM v roce 2007:

Náklady ČSZM v období 01.01.2007 - 31.12.2007	rozpočet (bez DPH)	čerpáno (bez DPH)
Mzdy		
mzdy zaměstnanci	880 000,00 Kč	962 188,00 Kč
mzdy ostatní	40 000,00 Kč	24 000,00 Kč
odvody a zákonné pojištění	310 000,00 Kč	341 952,00 Kč
mzdy celkem	1 230 000,00 Kč	1 328 140,00 Kč
Režie		
nájem kancelářských prostor + energie	100 000,00 Kč	122 443,59 Kč
ostatní nájmy (jednací místnosti, technika, atd.)	10 000,00 Kč	14 893,70 Kč
leasing a provoz automobilu	170 000,00 Kč	195 146,45 Kč
telekomunikační služby, úprava www stránek	230 000,00 Kč	210 423,79 Kč
předplatné tiskovin a poštovné	15 000,00 Kč	15 209,84 Kč
členské příspěvky (PK ČR, CLITRAVI, UECEBV)	260 000,00 Kč	316 084,74 Kč
kancelářské potřeby	15 000,00 Kč	12 457,36 Kč
stravenky	20 000,00 Kč	22 450,50 Kč
cestovné	250 000,00 Kč	324 875,85 Kč
občerstvení (zasedání, semináře, výstavy, atd.)	50 000,00 Kč	42 666,74 Kč
odpisy HIM	15 000,00 Kč	13 504,00 Kč
bankovní poplatky	15 000,00 Kč	18 145,04 Kč
režie celkem	1 150 500,00 Kč	1 308 301,60 Kč
Služby		
právní zastoupení	20 000,00 Kč	29 435,00 Kč
zpracování účetnictví + daňové poradenství	100 000,00 Kč	80 010,00 Kč
patentové služby	10 000,00 Kč	8 653,42 Kč
semináře a školení	5 000,00 Kč	6 403,40 Kč
služby celkem	135 000,00 Kč	124 501,82 Kč
Reprezentace		
Skalský dvůr, čestná členství	25 000,00 Kč	29 750,00 Kč
veletrh Salima (zálohy)	100 000,00 Kč	0,00 Kč
životní jubilea, certifikáty členství, soutěže SOU	70 000,00 Kč	85 340,50 Kč
sponzorské dary	15 000,00 Kč	25 000,00 Kč
inzerce, propagace	40 000,00 Kč	50 348,00 Kč
reprezentace celkem	250 000,00 Kč	190 438,50 Kč
Ostatní náklady neplánované v rozpočtu		
koeficient krácení DPH	0,00 Kč	121 590,00 Kč
kurzové ztráty zaokrouhlené	0,00 Kč	593,02 Kč
ostatní náklady celkem	0,00 Kč	122 183,02 Kč
Náklady celkem	2 765 000,00 Kč	3 073 564,94 Kč

Výnosy ČSZM v období 01.01.2007 - 31.12.2007	rozpočet (bez DPH)	přijato (bez DPH)
Členské příspěvky - členové		
členské příspěvky - členové celkem	2 376 000,00 Kč	2 012 916,00 Kč
Členské příspěvky - přidružení členové		
členské příspěvky - přidružení členové celkem	130 000,00 Kč	112 000,00 Kč
Členské příspěvky vzdělávacích institucí		
členské příspěvky vzdělávacích institucí celkem	4 000,00 Kč	4000,00 Kč
Členské příspěvky - pohledávky z r. 2006		
členské příspěvky - pohledávky z r. 2006 celkem	125 000,00 Kč	64 500,00 Kč
Ostatní výnosy		
náhrady služebních cest do Bruselu	115 000,00 Kč	93 213,50 Kč
bankovní úroky	10 000,00 Kč	12 541,59 Kč
prodej katalogů	5 000,00 Kč	23 716,40 Kč
služby pro nečleny (neplánované v rozpočtu)	0,00 Kč	10 090,00 Kč
ostatní výnosy celkem	130 000,00 Kč	139 561,49 Kč
Výnosy celkem	2 765 000,00 Kč	2 332 977,49 Kč

Hospodářský výsledek ČSZM v roce 2007	rozpočet (bez DPH)	skutečnost (bez DPH)
Náklady celkem		
náklady celkem	2 765 000,00 Kč	3 073 564,94 Kč
Výnosy celkem		
výnosy celkem	2 765 000,00 Kč	2 332 977,49 Kč
Hospodářský výsledek		
hospodářský výsledek	0,00 Kč	- 740 587,45 Kč

Poznámky:

Veškeré skutečně přijaté a čerpané finanční prostředky jsou uvedeny bez DPH tak, aby bylo umožněno jejich plnohodnotné srovnání s plánovaným rozpočtem.

V roce 2007 ČSZM hospodařil se schodkem 740.587,45 Kč. Byla tak vyčerpána finanční rezerva ČSZM vedená na běžném účtu, která byla vygenerována z hospodářských výsledků ČSZM v uplynulých letech. Rezerva ČSZM vedená na termínovaném vkladu nebyla pro krytí tohoto schodku použita. Mezi hlavní příčiny schodkového hospodářského výsledku ČSZM v roce 2007 patří:

1. Nedosažení předpokládané výše výnosů ČSZM z členských příspěvků, které byly získány v objemu o 441.584 Kč nižším ve srovnání s výnosy plánovanými v rozpočtu pro rok 2007. Nové členské subjekty, které do ČSZM vstoupily v průběhu roku 2007, uhradily souhrnnou částku 115.833 Kč, jedná se o poměrnou částku dle skutečné délky členství těchto subjektů v ČSZM v uvedeném roce.
2. Překročení rozpočtem plánované výše nákladových položek v souhrnném objemu o 308.564,94 Kč, zejména:
 - mzdy sekretariátu o 82.188 Kč (způsobeno navýšením mezd sekretariátu na základě návrhu představenstva ČSZM, s tím je spojen i proporcionalním nárůst odvodů a zákonného pojištění),
 - příspěvky PK ČR a UECBV o 56.084,74 Kč (v průběhu roku 2007 došlo k dodatečnému navýšení členských příspěvků PK ČR, ČSZM v tomto roce vstoupil do UECBV),
 - cestovné o 74.875,85 Kč (navýšeno o příspěvek ČSZM členům P a DR na studijní cestu do Číny),
 - platby na nájem kancelářských prostor o 22.443,59 Kč (došlo k navýšení celkového nájmu a nárůstu plateb za energie),
 - ostatní nájmy, leasing a provoz služebního automobilu o 30.040,15 Kč (došlo k navýšení cen služeb, energií, PHM, apod.),
 - náklady na stravenky zaměstnanců o 2.450,50 Kč (bylo způsobeno nevyčerpáním plánované dovolené zaměstnanci ČSZM),
 - náklady na zajištění právního zastoupení ČSZM o 9.435 Kč (došlo ke zvýšenému čerpání finančních prostředků v souvislosti s řešením problematiky ochranných známek pro výrobek "Pražská šunka"),
 - náklady na reprezentaci ČSZM o 40.438,50 Kč (způsobeno nárůstem nákladů na zajištění ocenění předávaná v rámci seminářů na Skalském dvoře, dále zvýšením plateb za upomínkové předměty, ceny a sponzorské dary ČSZM předávané u příležitosti životních jubileí členů, učňovských soutěží SOU a dalších akcí členských vzdělávacích institucí, došlo rovněž k navýšení nákladů na inzerci a propagaci),
 - odvod koeficientu krácení DPH ve výši 121.590 Kč.

Pořadí podniků podle objemu porážek prasat v tunách JUT (2007, 2006, 2005):

	Podniky	Rok 2007
1.	Maso Planá, a.s.	141 796 t
2.	Bajer a spol. s r.o. Jatky Bučovice	
3.	Kostecké uzeniny, a.s.	
4.	Masna Příbram, s.r.o.	
5.	Jatky Český Brod, a.s.	
6.	Procházka spol. s r.o.	
7.	Masokombinát Plzeň, s.r.o.	
8.	ZŘUD Masokombinát Polička, a.s.	
9.	ZŘUD Masokombinát Písek CZ, a.s.	
10.	Těšínské jatky s.r.o.	
	V ČR celkem za rok 2007	340 863 t

	Podniky	Rok 2006
1.	Bajer a spol. s r.o. Jatky Bučovice	128 836 t
2.	Maso Planá, a.s.	
3.	Kostecké uzeniny, a.s.	
4.	Masna Příbram, s.r.o.	
5.	Jatky Český Brod, a.s.	
6.	Masna Studená, a.s.	
7.	Masokombinát Plzeň, s.r.o.	
8.	Procházka spol. s r.o.	
9.	Zemko, k.s.	
10.	ZŘUD Masokombinát Písek CZ, a.s.	
	V ČR celkem za rok 2006	333 015 t

	Podniky	Rok 2005
1.	Bajer a spol. s r.o. Jatky Bučovice	120 531 t
2.	Maso Planá, a.s.	
3.	Masna Příbram, s.r.o.	
4.	Masna Studená, a.s.	
5.	Jatky Český Brod, a.s.	
6.	Zemko, k.s.	
7.	SCHNEIDER-masokombinát Plzeň, s.r.o.	
8.	Kostecké uzeniny, a.s.	
9.	Procházka spol. s r.o.	
10.	ZŘUD Masokombinát Polička, a.s.	
	V ČR celkem za rok 2005	337 496 t

Porážky prasat (bez prasnic a kanců) v letech 2006 a 2007 podle krajů (kusy):

Území, Kraj	Rok 2006	Rok 2007	Rozdíl (+/-)	Index v %
Praha + Středočeský kraj	515 215	533 295	18 080	103,5
Jihočeský kraj	522 446	522 335	- 111	100,0
Plzeňský kraj	257 950	301 355	43 405	116,8
Karlovarský kraj	38 125	17 177	- 20 948	45,1
Ústecký kraj	152 455	165 107	12 652	108,3
Liberecký kraj	26 640	21 996	- 4 644	82,6
Královéhradecký kraj	240 650	222 877	- 17 773	92,6
Pardubický kraj	201 550	203 361	1 811	100,9
Vysočina	401 720	434 538	32 818	108,2
Jihomoravský kraj	555 626	547 978	- 7 648	98,6
Olomoucký kraj	346 320	326 685	- 19 635	94,3
Zlínský kraj	149 207	133 102	- 16 105	89,2
Moravskoslezský kraj	312 946	338 995	26 049	108,3
Česká republika	3 720 850	3 768 801	47 951	101,3

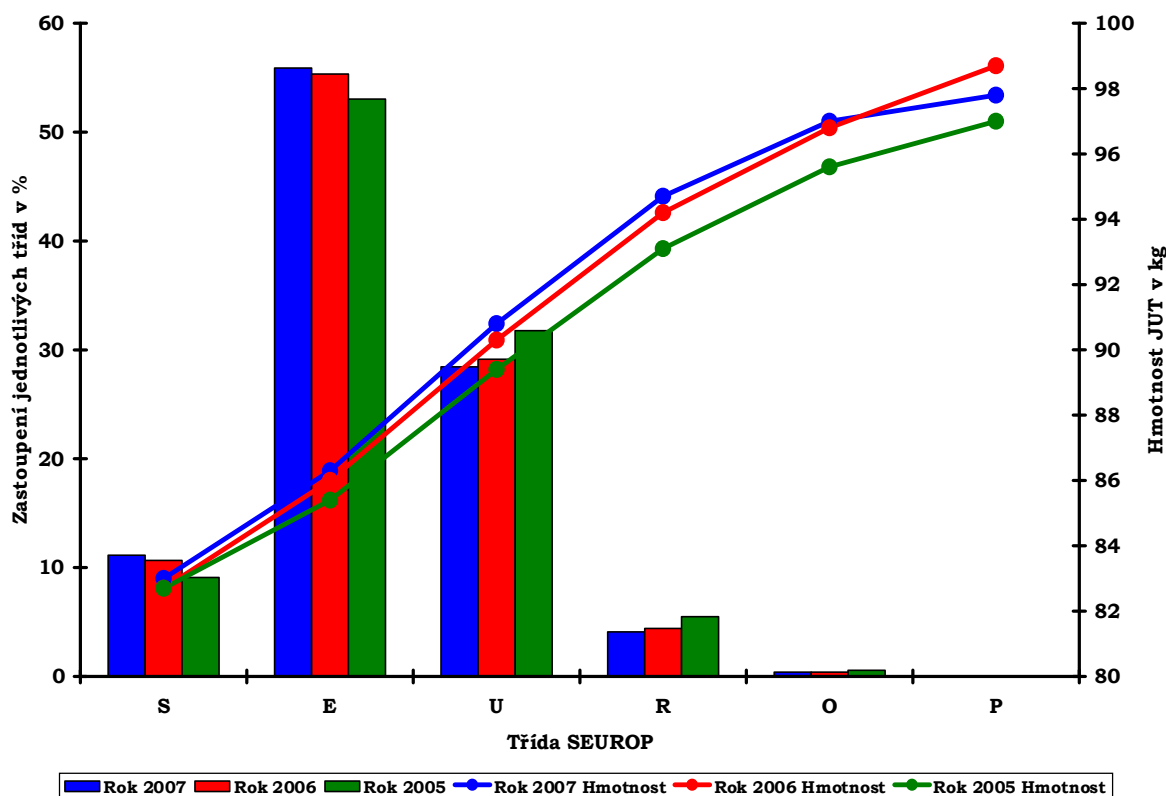
**Výroba vepřového masa celkem v letech 2006 a 2007 podle krajů
(tuny jatečné hm.):**

Území, Kraj	Rok 2006	Rok 2007	Rozdíl (+/-)	Index v %
Praha + Středočeský kraj	47 861	49 066	1 206	102,5
Jihočeský kraj	46 434	47 271	838	101,8
Plzeňský kraj	22 833	27 444	4 611	120,2
Karlovarský kraj	3 308	1 560	- 1 748	47,2
Ústecký kraj	13 754	14 910	1 156	108,4
Liberecký kraj	2 437	2 047	-390	84,0
Královéhradecký kraj	21 207	20 047	- 1 160	94,5
Pardubický kraj	18 848	19 990	1 142	106,1
Vysočina	37 429	40 942	3 513	109,4
Jihomoravský kraj	48 684	49 141	457	100,9
Olomoucký kraj	29 744	27 758	- 1 986	93,3
Zlínský kraj	13 290	11 547	- 1 743	86,9
Moravskoslezský kraj	27 188	29 139	1 951	107,2
Česká republika	333 015	340 863	7 848	102,4

**Průměrná porážková hmotnost prasat (bez prasnic a kanců)
v letech 2006 a 2007 podle krajů (kg živé hm./ks)**

Území, Kraj	Rok 2006	Rok 2007	Rozdíl (+/-)	Index v %
Praha + Středočeský kraj	109,9	110,2	0,3	100,3
Jihočeský kraj	109,8	112,3	2,5	102,3
Plzeňský kraj	107,5	107,6	0,1	100,1
Karlovarský kraj	108,4	110,4	2,0	101,8
Ústecký kraj	114,0	114,7	0,7	100,6
Liberecký kraj	115,3	115,2	- 0,1	99,9
Královéhradecký kraj	110,9	111,7	0,8	100,7
Pardubický kraj	110,6	111,2	0,6	100,5
Vysočina	112,3	111,7	- 0,6	99,5
Jihomoravský kraj	108,8	109,8	1,0	100,9
Olomoucký kraj	108,9	107,9	- 1,0	99,1
Zlínský kraj	104,7	104,5	-0,2	99,8
Moravskoslezský kraj	108,3	108,8	0,5	100,5
Česká republika	109,7	110,2	0,5	100,5

**Procentuální zastoupení jednotlivých tříd SEUROP u jatečných prasat
v letech 2005, 2006 a 2007:**



Pořadí podniků podle objemu porážek skotu v tunách JUT (2007, 2006, 2005):

	Podniky	Rok 2007
1.	ZŘUD Masokombinát Polička, a.s.	27 825 t
2.	Maso Planá, a.s.	
3.	ZŘUD Masokombinát Písek CZ, a.s.	
4.	Masna Příbram, s.r.o.	
5.	Kostelecké uzeniny, a.s.	
6.	Masokombinát Plzeň, s.r.o.	
7.	Bajer a spol. s r.o. Jatky Bučovice	
8.	Procházka spol. s r.o.	
9.	Steinhauser, s.r.o.	
10.	Vimperská masna, a.s.	
	V ČR celkem za rok 2007	79 328 t

	Podniky	Rok 2006
1.	ZŘUD Masokombinát Polička, a.s.	26 212 t
2.	Maso Planá, a.s.	
3.	ZŘUD Masokombinát Písek CZ, a.s.	
4.	Masna Příbram, s.r.o.	
5.	Masokombinát Plzeň, s.r.o.	
6.	Kostelecké uzeniny, a.s.	
7.	Bajer a spol. s r.o. Jatky Bučovice	
8.	Procházka spol. s r.o.	
9.	Vimperská masna, a.s.	
10.	Steinhauser, s.r.o.	
	V ČR celkem za rok 2006	79 187 t

	Podniky	Rok 2005
1.	ZŘUD Masokombinát Polička, a.s.	25 659 t
2.	ZŘUD Masokombinát Písek CZ, a.s.	
3.	Masna Příbram, s.r.o.	
4.	Maso Planá, a.s.	
5.	SCHNEIDER-masokombinát Plzeň, s.r.o.	
6.	Bajer a spol. s r.o. Jatky Bučovice	
7.	Masna Studená, a.s. *)	
8.	Šumavský masokombinát, a.s.	
9.	Milkagro, a.s. (MK Martinov)	
10.	Zemko, k.s.	
	V ČR celkem za rok 2005	81 031 t

*) porážka skotu probíhá v jiném závodě

Porážky skotu celkem v letech 2006 a 2007 podle krajů (kusy):

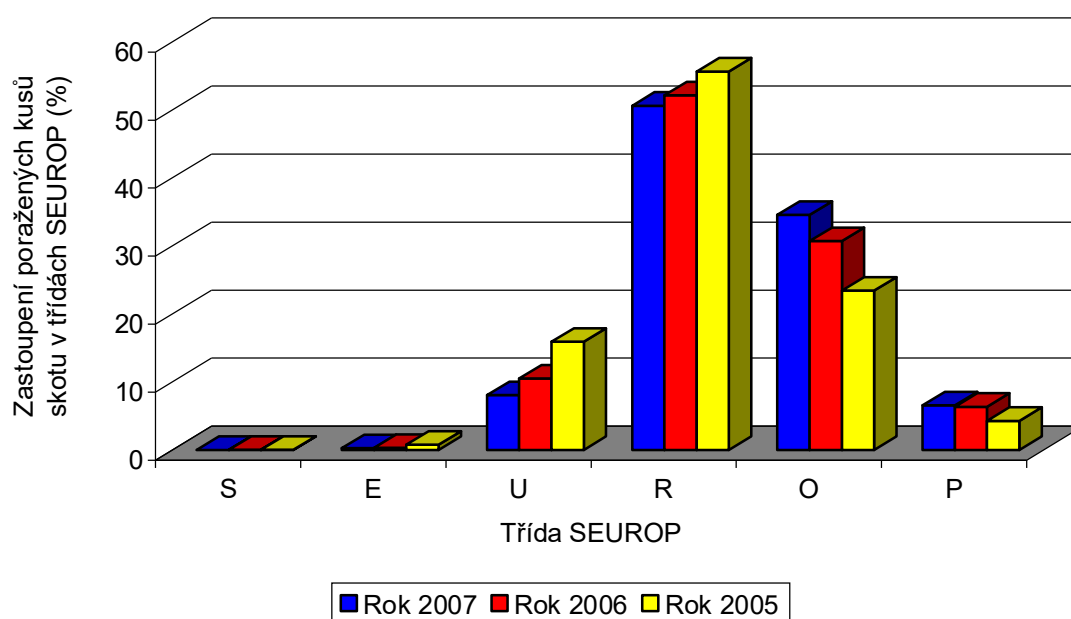
Území, Kraj	Rok 2006	Rok 2007	Rozdíl (+/-)	Index v %
Praha + Středočeský kraj	31 980	32 945	965	103,0
Jihočeský kraj	37 641	37 448	- 193	99,5
Plzeňský kraj	30 572	31 685	1 113	103,6
Karlovarský kraj	2 628	2 057	- 571	78,3
Ústecký kraj	8 741	8 818	77	100,9
Liberecký kraj	6 249	7 164	915	114,6
Královéhradecký kraj	20 496	18 147	- 2 349	88,5
Pardubický kraj	36 624	40 594	3 970	110,8
Vysočina	36 494	34 330	- 2 164	94,1
Jihomoravský kraj	17 165	16 152	- 1 013	94,1
Olomoucký kraj	11 678	10 522	- 1 156	90,1
Zlínský kraj	23 465	21 597	- 1 868	92,0
Moravskoslezský kraj	9 853	8 198	- 1 655	83,2
Česká republika	273 586	269 657	- 3 929	98,6

Výroba hovězího a telecího masa celkem v letech 2006 a 2007 podle krajů (tuny jatečné hm.):

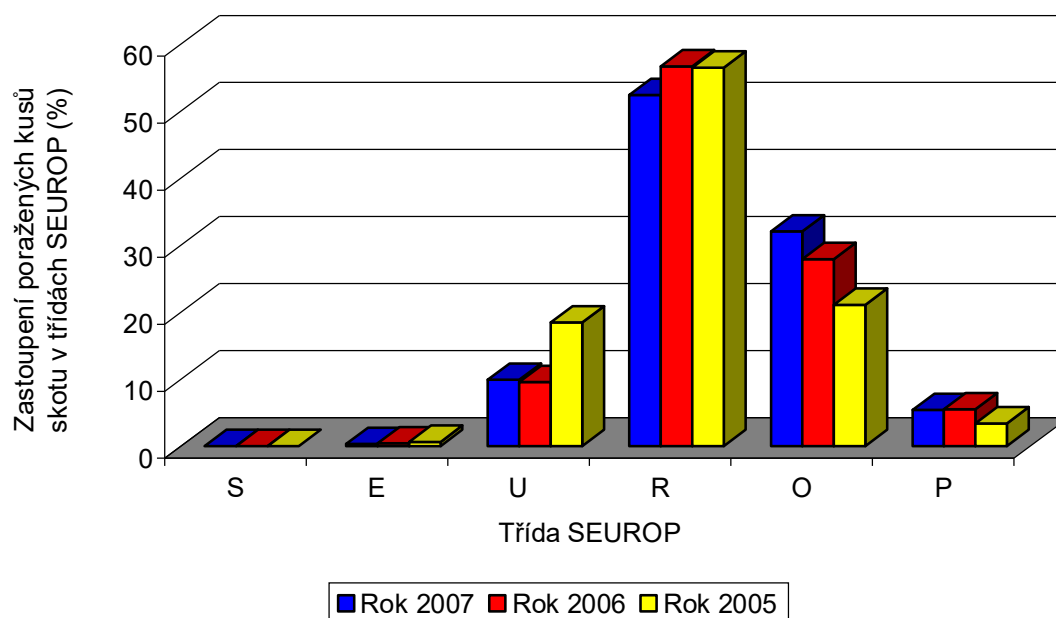
Území, Kraj	Rok 2006	Rok 2007	Rozdíl (+/-)	Index v %
Praha+Středočeský kraj	9 356	10 003	647	106,9
Jihočeský kraj	11 460	11 794	334	102,9
Plzeňský kraj	8 573	8 893	320	103,7
Karlovarský kraj	765	592	- 174	77,3
Ústecký kraj	2 588	2 682	94	103,6
Liberecký kraj	1 793	1 996	203	111,3
Královéhradecký kraj	5 560	5 228	- 333	94,0
Pardubický kraj	11 340	12 599	1 259	111,1
Vysočina	10 214	9 683	- 531	94,8
Jihomoravský kraj	5 281	5 016	- 265	95,0
Olomoucký kraj	3 549	3 254	- 295	91,7
Zlínský kraj	5 776	5 184	- 592	89,7
Moravskoslezský kraj	2 931	2 404	- 528	82,0
Česká republika	79 187	79 328	141	100,2

Porážky skotu podle kategorií v roce 2007:

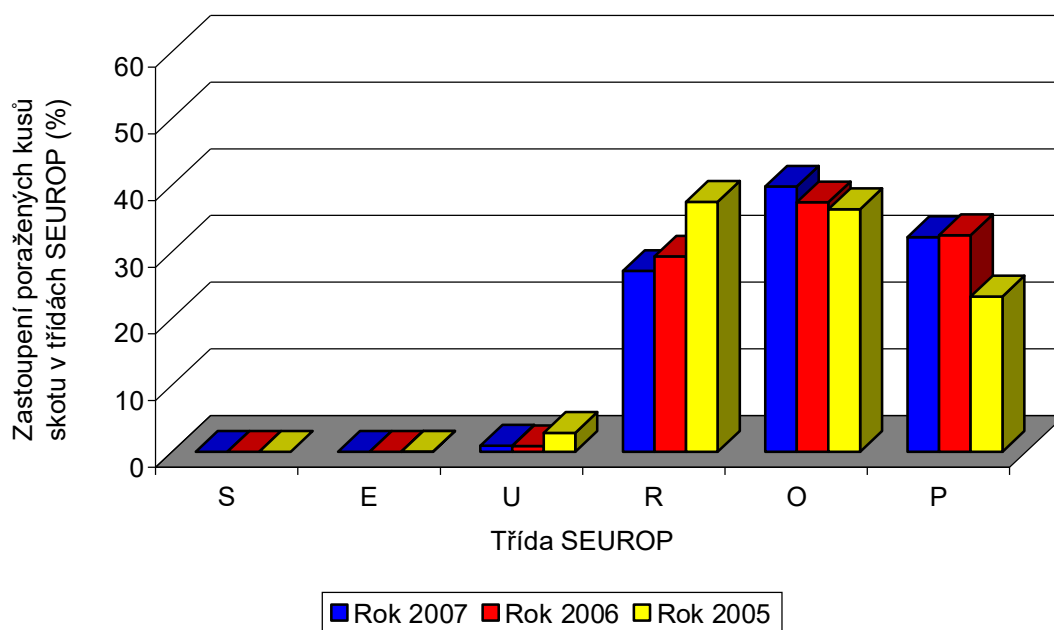
Kategorie	Počet kusů	Živá hmotnost tuny	Jatečná hmotnost tuny	Ø živá hmotnost kg	Ø jatečná hmotnost kg
Býci	129 101	80 016	43 965	619,8	340,6
Voli	352	199	109	565,5	310,7
Býci + voli	129 453	80 215	44 074	619,6	340,5
Jalovice	21 868	10 155	5 374	464,4	245,7
Krávy	110 773	57 065	29 415	515,2	265,5
Dospělý skot	262 094	147 436	78 863	549,7	300,9
Telata	7 563	786	465	104,0	61,5
Skot celkem	269 657	148 222	79 328	549,7	294,2

Procentuální zastoupení jednotlivých tříd SEUROP u kategorie A – mladý býk v letech 2005, 2006 a 2007:

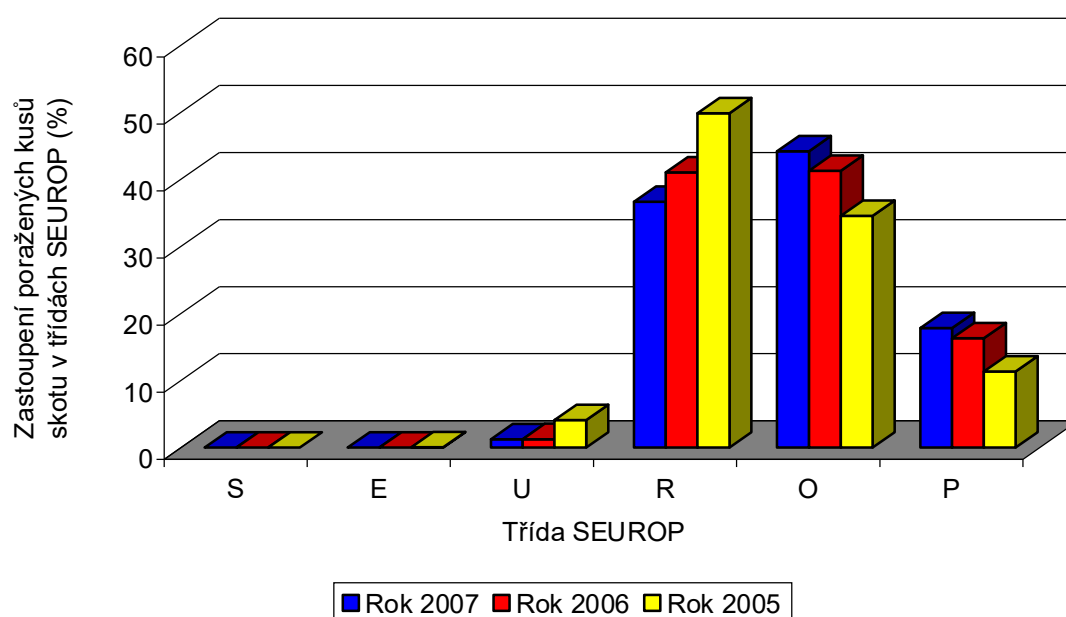
Procentuální zastoupení jednotlivých tříd SEUROP u kategorie B – býk v letech 2005, 2006 a 2007:



Procentuální zastoupení jednotlivých tříd SEUROP u kategorie D – krávy v letech 2005, 2006 a 2007:



Procentuální zastoupení jednotlivých tříd SEUROP u kategorie E – jalovice v letech 2005, 2006 a 2007:



Dovoz, vývoz, přijetí a odeslání živého skotu a prasat v letech 2005, 2006 a 2007:

Druh jatečných zvířat	Rok	Přijetí, dovoz		Odeslání, vývoz	
		Kusy	Kč/ks	Kusy	Kč/ks
Skot	2005	2 430	24 801,65	122 024	15 743,58
	2006	1 906	23 526,23	118 390	15 934,91
	2007	4 101	19 534,99	120 359	14 435,63
Prasata	2005	72 045	2 028,58	145 745	3 828,28
	2006	134 416	1 951,64	129 933	3 548,83
	2007	148 822	2 027,51	135 359	3 127,11

Dovoz, vývoz, přijetí a odeslání hovězího a vepřového masa v letech 2005, 2006 a 2007:

Druh masa	Rok	Přijetí, dovoz		Odeslání, vývoz	
		Tuny	Kč/kg	Tuny	Kč/kg
Hovězí	2005	17 293,2	68,07	1 579,5	91,51
	2006	16 521,1	79,79	2 261,2	94,26
	2007	17 200,6	90,95	3 871,4	82,79
Vepřové	2005	110 416,2	48,88	21 299,3	53,40
	2006	115 613,1	53,28	21 328,9	59,54
	2007	129 038,3	51,75	28 309,4	56,23

**Pořadí podniků podle objemu prodeje výsekového masa na vnitřním trhu
v tunách (2007, 2006, 2005):**

Pozn.: Uvedené údaje se vztahují pouze na respondenty SZIF (nikoliv celou ČR).

	Podniky	Rok 2007
1.	Maso Planá, a.s.	128 055 t
2.	Bajer a spol. s r.o. Jatky Bučovice	
3.	Kostecké uzeniny, a.s.	
4.	Jatky Český Brod, a.s.	
5.	Procházka spol. s r.o.	
6.	Masokombinát Plzeň, s.r.o.	
7.	Masna Příbram, s.r.o.	
8.	ZŘUD Masokombinát Polička, a.s.	
9.	ZŘUD Masokombinát Písek CZ, a.s.	
10.	Těšínské jatky s.r.o.	
	35 respondentů SZIF celkem	164 479 t

	Podniky	Rok 2006
1.	Bajer a spol. s r.o. Jatky Bučovice	neuvedeno
2.	Kostecké uzeniny, a.s.	
3.	Maso Planá, a.s.	
4.	Jatky Český Brod, a.s.	
5.	Procházka spol. s r.o.	
6.	Masokombinát Plzeň, s.r.o.	
7.	ZŘUD Masokombinát Polička, a.s.	
8.	Masna Příbram, s.r.o.	
9.	Masna Studená, a.s.	
10.	ZŘUD Masokombinát Písek CZ, a.s.	
	39 respondentů SZIF celkem	164 280 t

	Podniky	Rok 2005
1.	Bajer a spol. s r.o. Jatky Bučovice	neuvedeno
2.	Maso Planá, a.s.	
3.	Jatky Český Brod, a.s.	
4.	Masna Příbram, s.r.o.	
5.	Kostecké uzeniny, a.s.	
6.	Procházka spol. s r.o.	
7.	ZŘUD Masokombinát Polička, a.s.	
8.	SCHNEIDER-masokombinát Plzeň, s.r.o.	
9.	ZŘUD Masokombinát Písek CZ, a.s.	
10.	Masna Studená, a.s.	
	39 respondentů SZIF celkem	155 482 t

**Pořadí podniků podle objemu prodeje masných výrobků
v tunách (2007, 2006, 2005):**

Pozn.: Uvedené údaje se vztahují pouze na respondenty SZIF (nikoliv celou ČR).

	Podniky	Rok 2007
1.	Masokombinát Plzeň, s.r.o.	128 837 t
2.	Kostecké uzeniny, a.s.	
3.	Masný průmysl Krásno, a.s.	
4.	Procházka spol. s r.o.	
5.	Maso Planá, a.s.	
6.	Krahulík - Masozávod Krahulčí, a.s.	
7.	ZŘUD Masokombinát Polička, a.s.	
8.	Masna Příbram, s.r.o.	
9.	Váhala a spol. s r.o.	
10.	Bivoj, a.s.	
	35 respondentů SZIF celkem	175 224 t

	Podniky	Rok 2006
1.	Kostecké uzeniny, a.s.	neuvedeno
2.	Masokombinát Plzeň, s.r.o.	
3.	Masný průmysl Krásno, a.s.	
4.	Procházka spol. s r.o.	
5.	Krahulík - Masozávod Krahulčí, a.s.	
6.	Maso Planá, a.s.	
7.	ZŘUD Masokombinát Polička, a.s.	
8.	Masna Příbram, s.r.o.	
9.	Bivoj, a.s.	
10.	Váhala a spol. s r.o.	
	39 respondentů SZIF celkem	176 353 t

	Podniky	Rok 2005
1.	Kostecké uzeniny, a.s.	neuvedeno
2.	SCHNEIDER-masokombinát Plzeň, s.r.o.	
3.	Procházka spol. s r.o.	
4.	Masný průmysl Krásno, a.s.	
5.	Maso Planá, a.s.	
6.	Krahulík - Masozávod Krahulčí, a.s.	
7.	ZŘUD Masokombinát Polička, a.s.	
8.	Masna Studená, a.s.	
9.	Masna Příbram, s.r.o.	
10.	Bivoj, a.s.	
	39 respondentů SZIF celkem	173 538 t

**Bilance vybraných položek u souboru respondentů SZIF
v letech 2006 a 2007:**

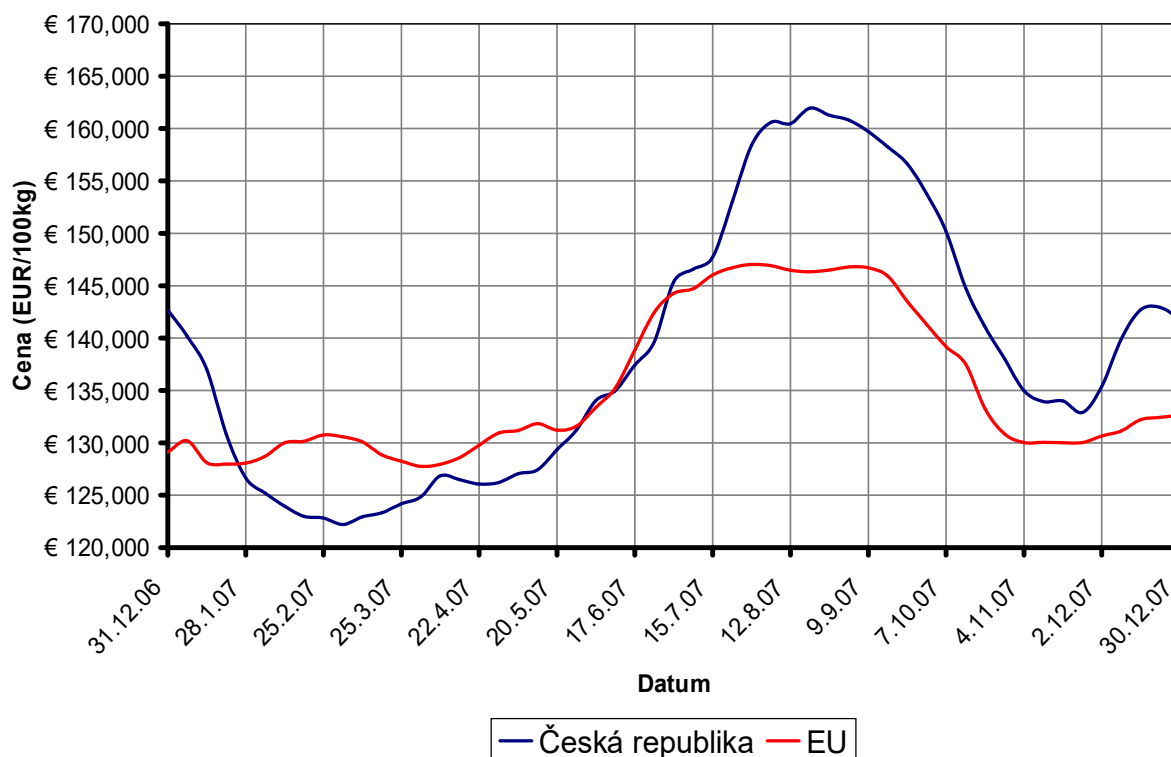
Pozn.: Uvedené údaje se vztahují pouze na respondenty SZIF (nikoliv celou ČR).

Položka	Jednotka	Rok 2006	Rok 2007	Index v %
Porážky celkem	tuny ž.hm.	291 316	292 684	100,5
Porážky skotu	tuny ž.hm.	62 688	61 580	98,2
Ø porážková hmotnost skotu	kg ž.hm./ks	582,5	591,6	101,6
NC skotu celkem	Kč/kg ž.hm.	34,54	33,73	97,7
NC skotu (S,E,U,R)	Kč/kg ž.hm.	37,85	36,35	96,0
NC býků (S,E,U,R)	Kč/kg ž.hm.	41,95	39,48	94,1
NC jalovic (S,E,U,R)	Kč/kg ž.hm.	31,91	31,51	98,7
NC krav (E,U,R)	Kč/kg ž.hm.	29,34	29,94	102,0
Porážky prasat	tuny ž.hm.	228 241	230 653	101,1
Ø por. hm. prasat (S,E,U)	kg ž.hm./ks	111,6	112,4	100,7
NC prasat celkem	Kč/kg ž.hm.	30,95	28,20	91,1
NC prasat (S,E,U)	Kč/kg ž.hm.	31,89	29,21	91,6
Spotřeba masa na výrobu	tuny	322 547	323 558	100,3
Spotřeba hovězího masa	tuny	48 956	45 964	93,9
Spotřeba vepřového masa	tuny	247 180	251 489	101,7
Výroba výrobků z masa celk.	tuny	342 718	341 610	99,7
Výroba výsekového masa	tuny	165 518	165 164	99,8
Výroba masných výrobků	tuny	172 457	172 637	100,1
Výroba masových konzerv	tuny	4 743	3 809	80,3
Odbyt výrobků z masa	tuny	351 565	351 337	99,9
Tržní odbyt výrobků z masa	tuny	346 168	344 148	99,4
Tržní odbyt výsek. masa	tuny	164 280	164 479	100,1
Tržní prodej H výsek. masa	tuny	28 338	25 025	88,3
Tržní prodej V výsek. masa	tuny	133 592	137 244	102,7
Tržní prodej masných výr.	tuny	176 353	175 224	99,4
OC hovězího výsek. masa	Kč/kg	107,51	108,9	101,3
OC vepřového výsek. masa	Kč/kg	57,27	54,52	95,2
OC masných výrobků	Kč/kg	70,00	69,49	99,3
OC masových konzerv	Kč/kg	69,98	65,47	93,6

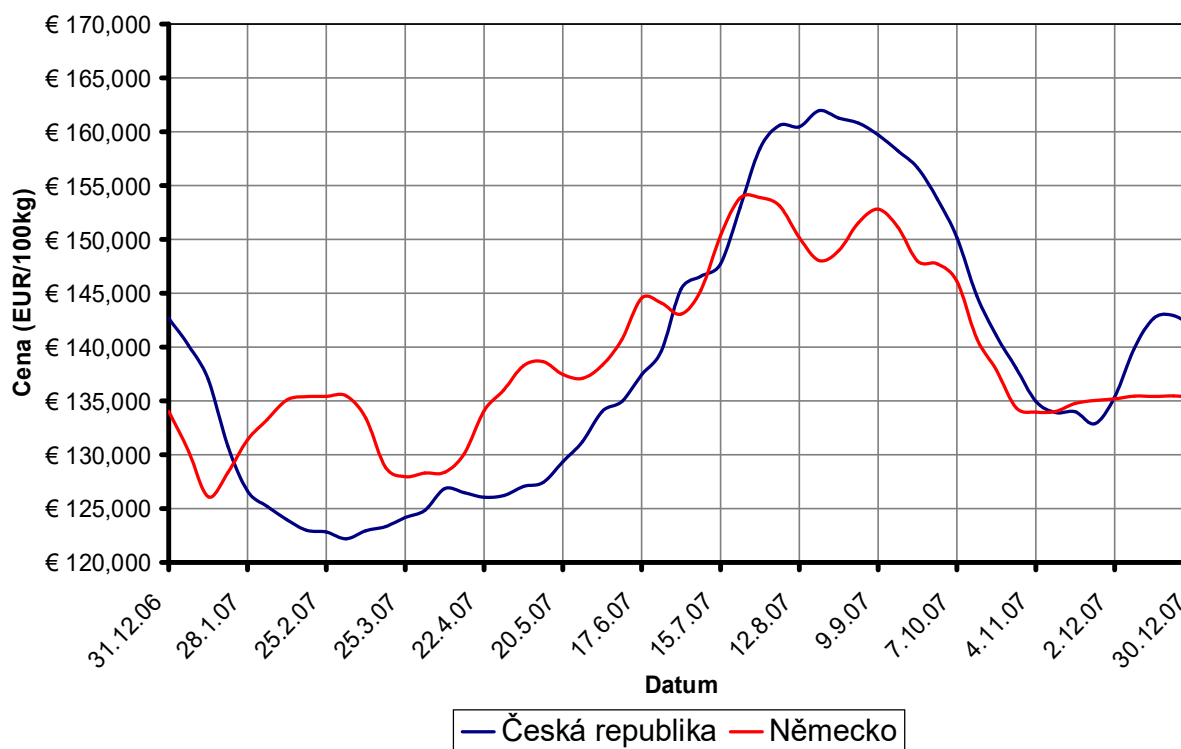
Zdrojem použitých statistických údajů je:

1. TIS^{ČR} SZIF
2. ČSÚ
3. Odbor dozoru nad trhem s potravinami MZe ČR

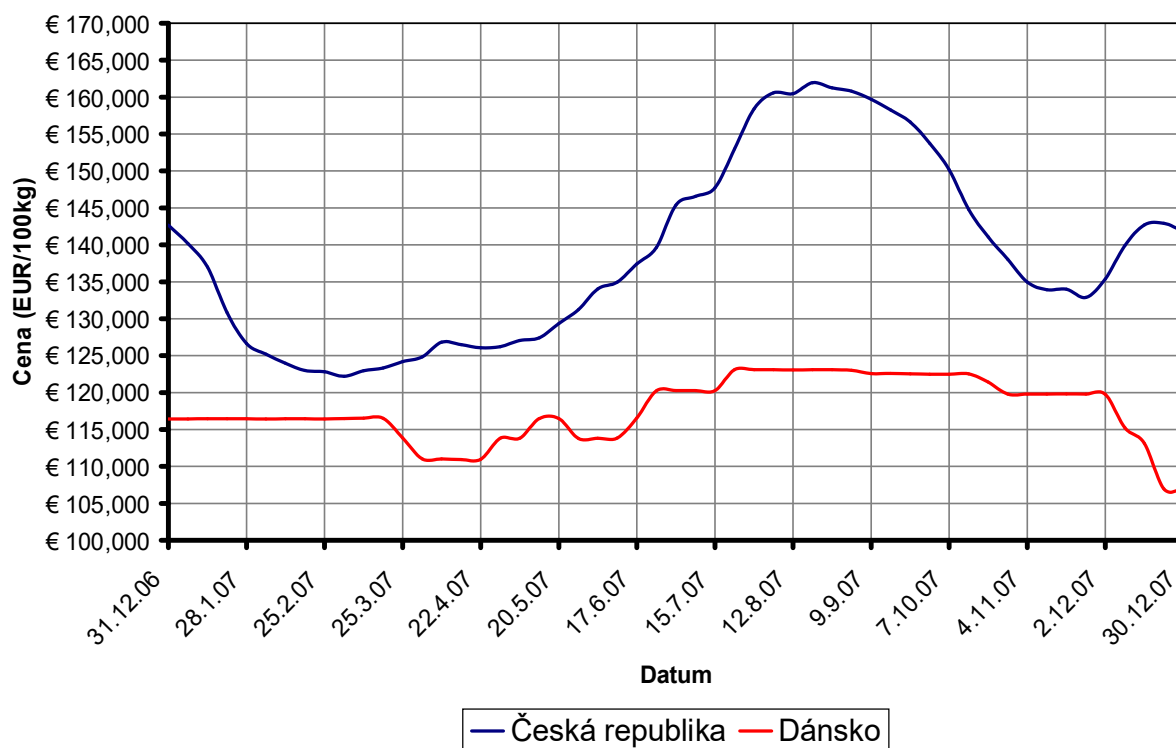
Cenový vývoj V JUT v ČR a EU (EUR/100kg)
třída E, JUT za studena



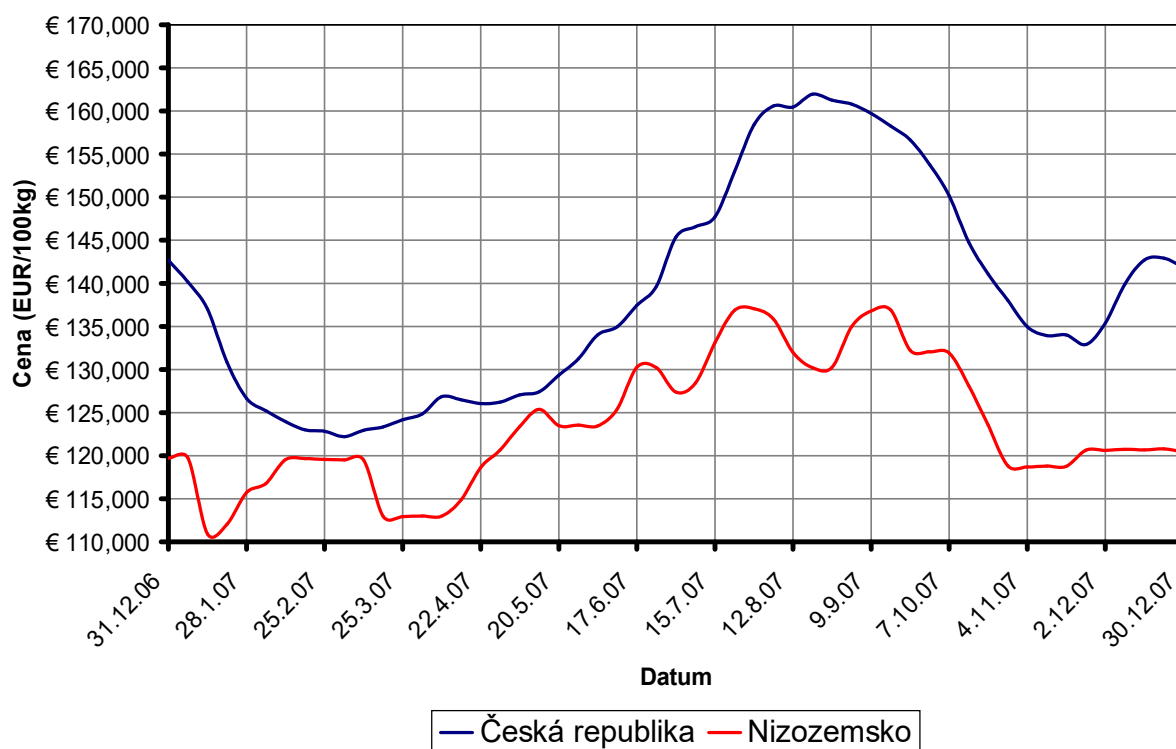
Cenový vývoj V JUT v ČR a Německu (EUR/100kg)
třída E, JUT za studena



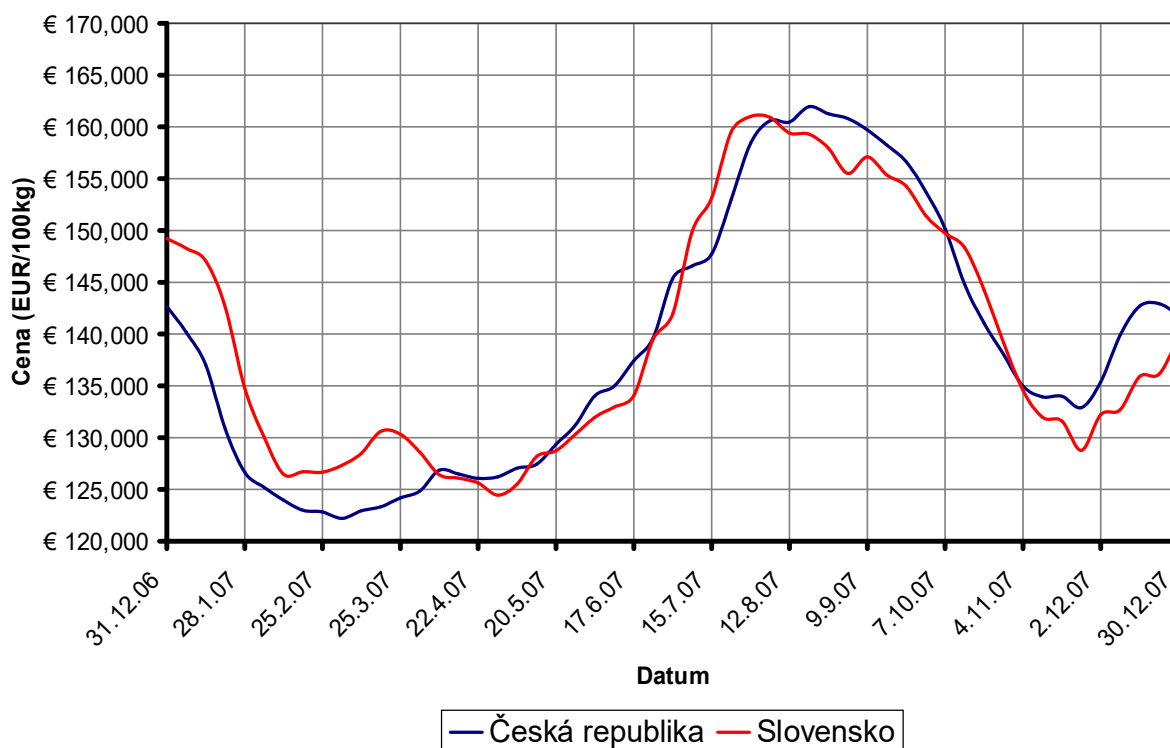
Cenový vývoj V JUT v ČR a Dánsku (EUR/100kg)
třída E, JUT za studena



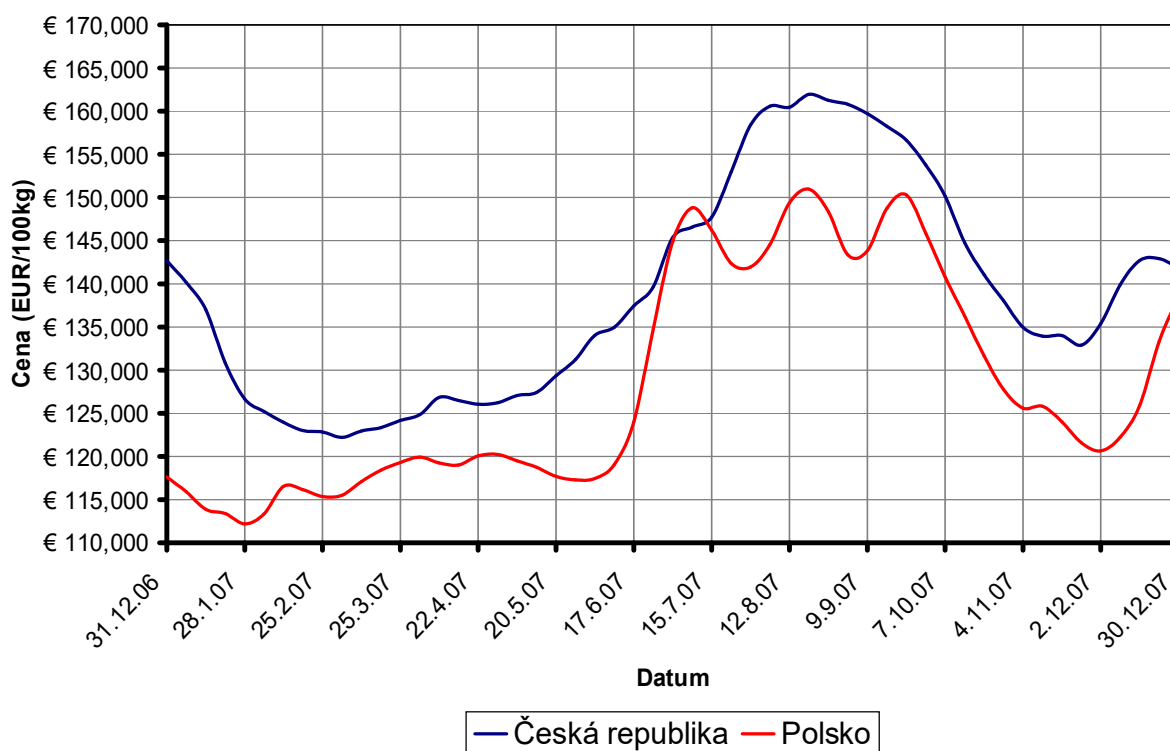
Cenový vývoj V JUT v ČR a Nizozemsku (EUR/100kg)
třída E, JUT za studena



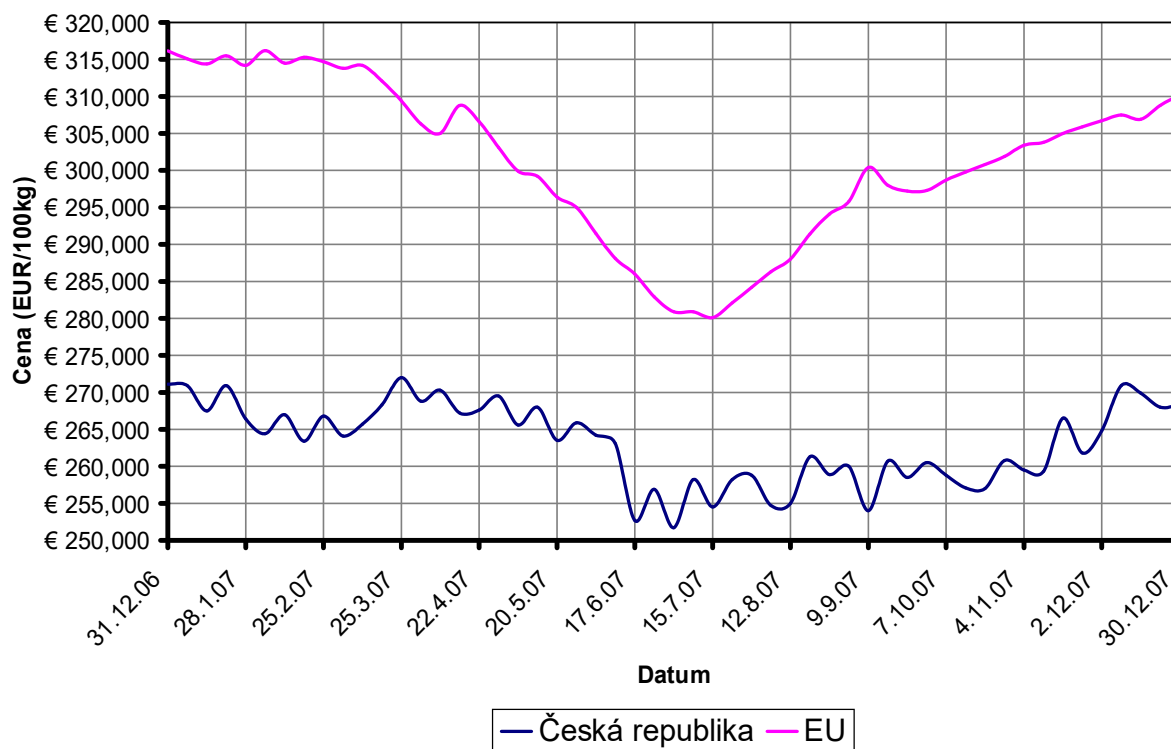
Cenový vývoj V JUT v ČR a na Slovensku (EUR/100kg)
třída E, JUT za studena



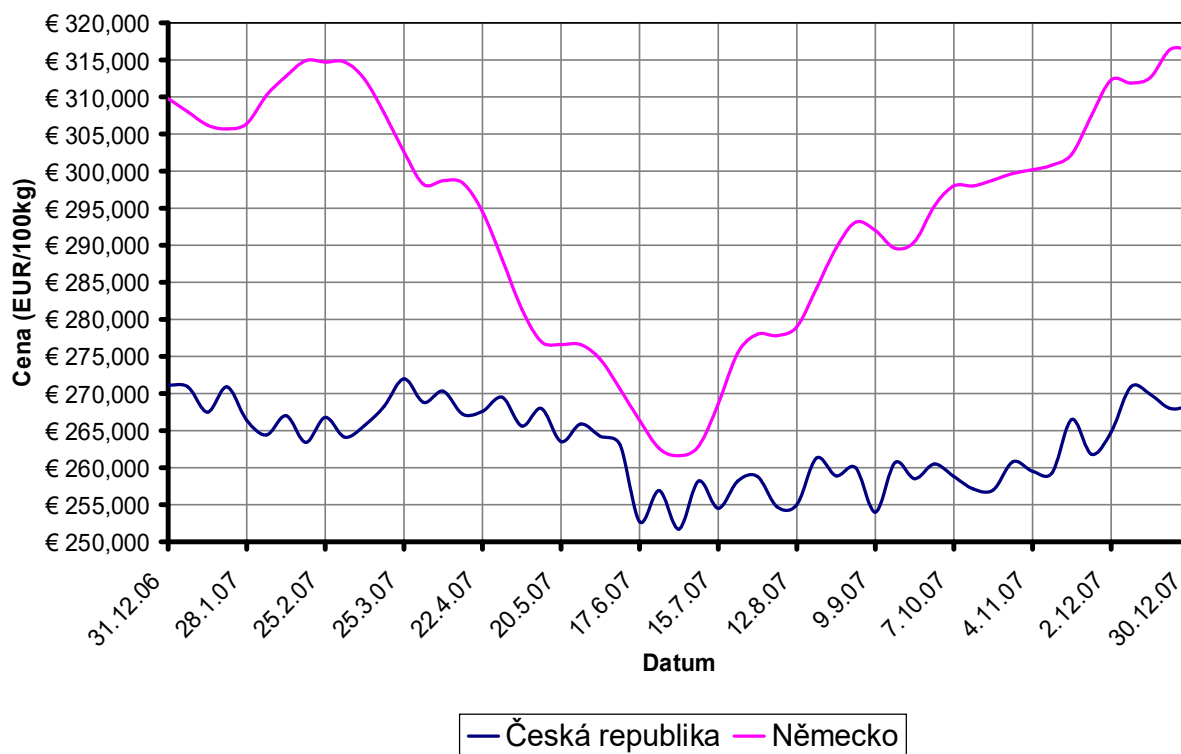
Cenový vývoj V JUT v ČR a Polsku (EUR/100kg)
třída E, JUT za studena



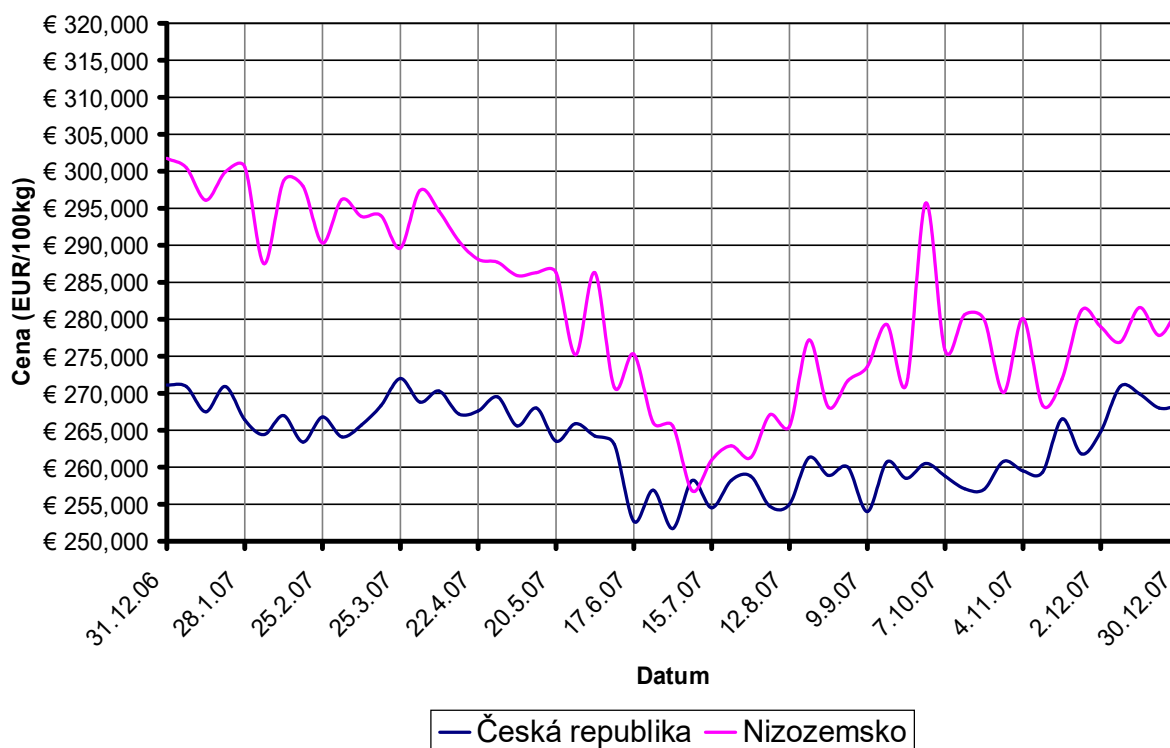
Cenový vývoj H JUT v ČR a EU (EUR/100kg)
býci - třída R 3, JUT za studena



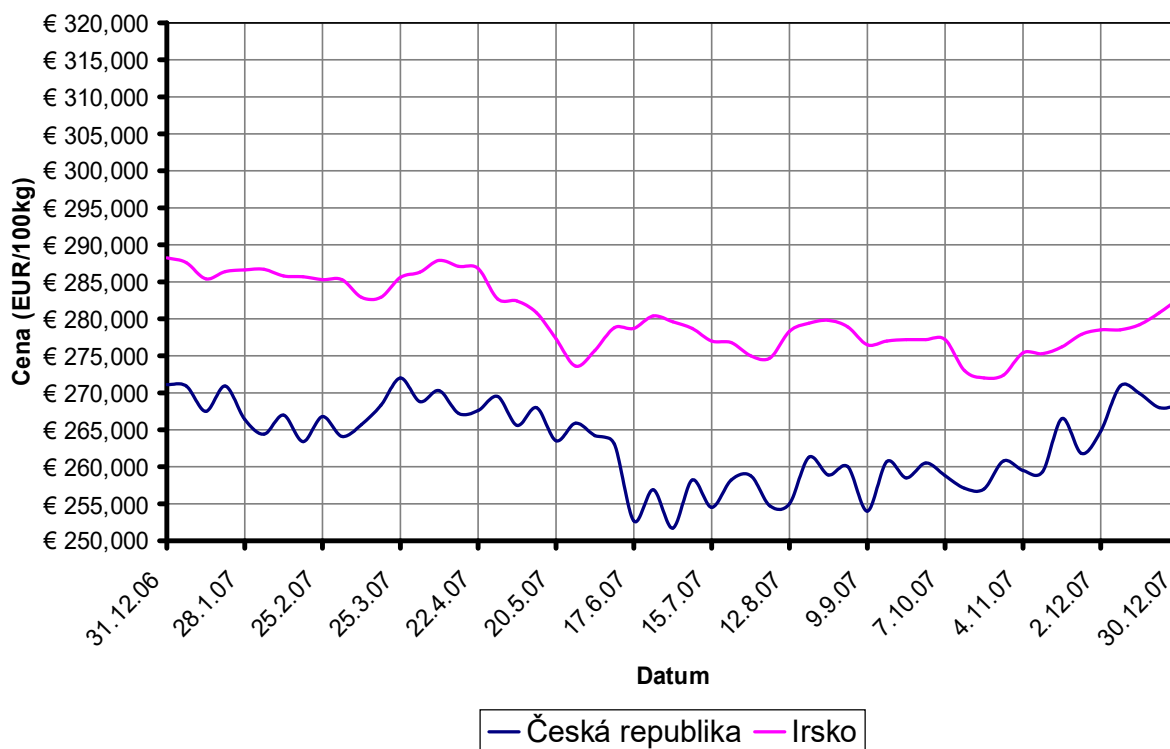
Cenový vývoj H JUT v ČR a Německu (EUR/100kg)
býci - třída R 3, JUT za studena



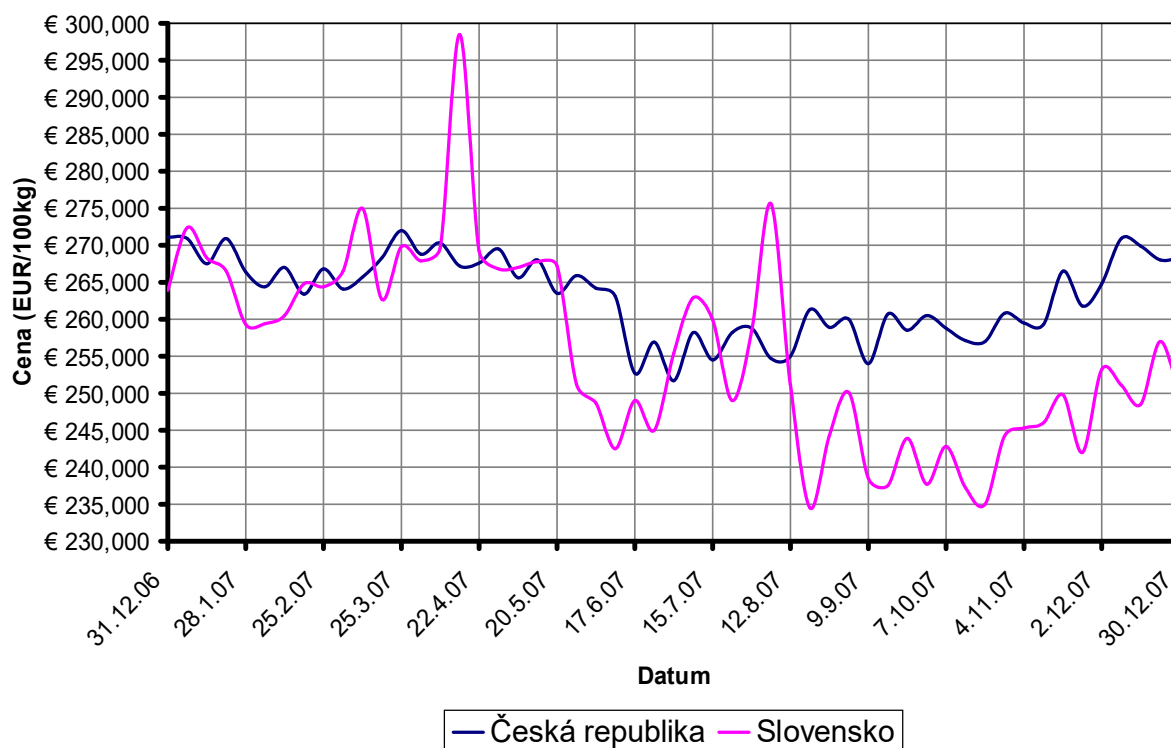
Cenový vývoj H JUT v ČR a Nizozemsku (EUR/100kg)
býci - třída R 3, JUT za studena



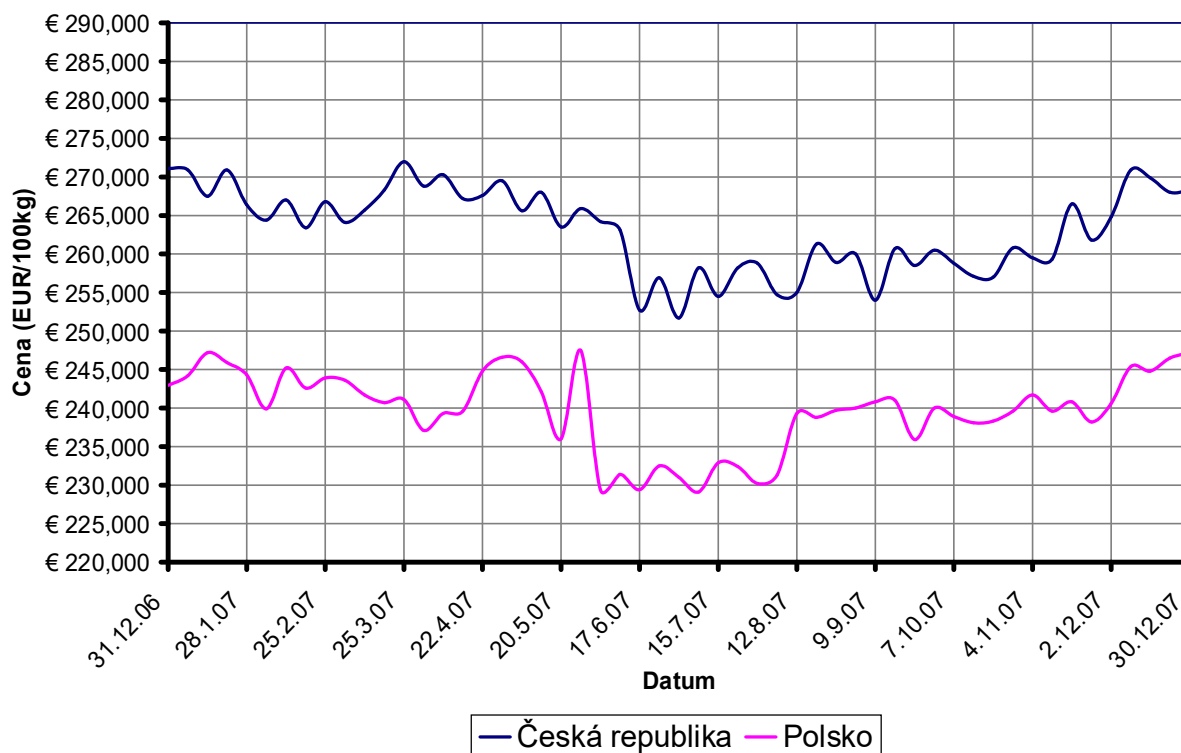
Cenový vývoj V JUT v ČR a Irsku (EUR/100kg)
třída E, JUT za studena



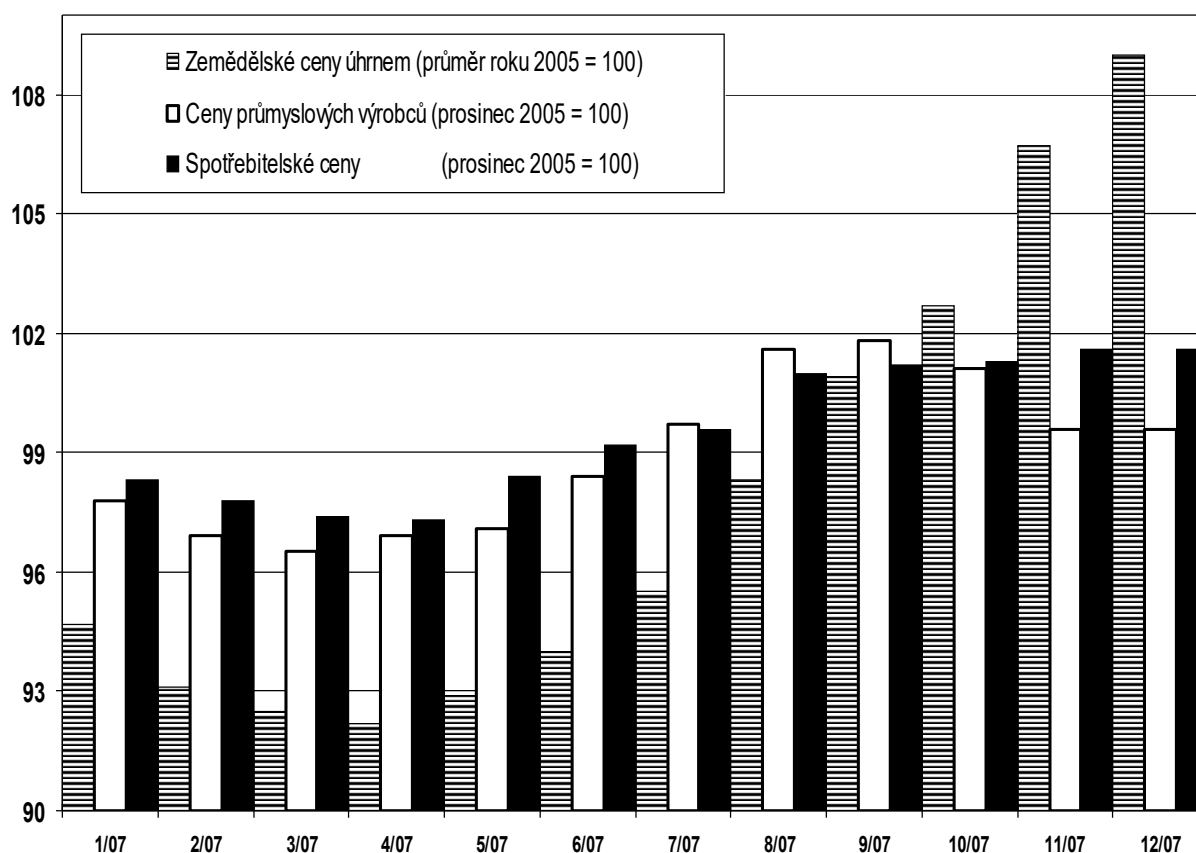
Cenový vývoj V JUT v ČR a na Slovensku (EUR/100kg)
třída E, JUT za studena



Cenový vývoj V JUT v ČR a Polsku (EUR/100kg)
třída E, JUT za studena



**Indexy cen masa a masných výrobků
v roce 2007**



Sekretariát ČSZM:

Český svaz zpracovatelů masa
 Libušská 319
 142 00 Praha 4 – Písnice
 www.cszm.cz
 IČ: 14889706
 DIČ: CZ 14889706
 Banka: GE Money Bank, a.s.
 Číslo účtu: 43905504/0600

Jan Katina	výkonný ředitel
e-mail:	reditel@cszm.cz
tel:	+ 420 244 092 404
fax:	+ 420 244 092 405

Ing. Jitka Vostatková	sekretariát
e-mail:	sekretariat@cszm.cz
tel:	+ 420 244 092 405
fax:	+ 420 244 092 405